

## FRAVÆRSSTATISTIK FOR KOMMUNER OG REGIONER 2016

---

Statistikken beskriver fraværet på det kommunale henholdsvis regionale område og omfatter kun månedslønnet ansat personale.

Statistikken er baseret på sammenkøring af fraværdata med månedlige løn- og ansættelsesdata for året 2016. Dette betyder bl.a. at personer, som ikke er registreret med løn (eksempelvis barsel uden løn), udelades af fraværstatistikken uanset de fortsat er ansat.

Fraværdata for det aktuelle år modtages fra henholdsvis KMD A/S og Silkeborg Data omkring marts måned året efter. Herefter valideres dataene, der foretages databehandling og statistikken dannes.

En væsentlig udfordring ved databehandlingen forekommer, når en kommune eller region har skiftet løncentral, da det dermed er nødvendigt at matche centralernes registreringer af fravær for den samme bruger.

### Oversigtstal

#### Kommunerne

- Det samlede gennemsnitlige sygefravær pr. fuldtidsbeskæftiget i kommunerne var 12,0 dagsværk i 2016. Det tilsvarende tal for 2015 var 12,2 dagsværk, hvilket svarer til et fald på 1,2%.
- Mænds gennemsnitlige sygefravær var ca. 3 dagsværk lavere end kvinders.
- Målt over en 5-års periode fra 2012 til 2016 falder det samlede gennemsnitlig sygefravær pr. fuldtidsbeskæftiget i kommunerne med 0,1 dagsværk svarende til 0,8%.
- De 5% af de ansatte, som havde det højeste sygefravær stod for 42,1% af det samlede sygefravær.

#### Regionerne

- Det samlede gennemsnitlige sygefravær pr. fuldtidsbeskæftiget i regionerne var uændret 10,7 dagsværk sammenlignet med 2015.
- Kvinders sygefravær var ca. 3 dagsværk højere end mænds.
- I perioden 2012 til 2016 er det gennemsnitlige sygefravær faldet med 0,3 dagsværk svarende til 3,2%
- De 5% af de ansatte, som havde det højeste sygefravær stod for 41,4% af det samlede sygefravær.

### Nøgletal

Efterfølgende er *Sygefraværet*<sup>1</sup> i den kommunale henholdsvis regionale sektor beskrevet

---

<sup>1</sup> Kategorien *Sygefravær* omfatter fraværårsagerne "egen sygdom", "arbejdsskade" og (fra og med 2012) "fravær, der ikke udgør en hel arbejdsdag".

Sidstnævnte er fravær, hvor en person møder på arbejde men melder sygdom før arbejdstids ophør. Dette fravær omfatter *ikke* aftalt fravær såsom "nedsat tjeneste".

med en række nøgletal.

Populationerne i den efterfølgende præsentation omfatter kun ressourcer, der entydigt kan tildeles enten en region eller en kommune, hvorfor der kan forekomme forskelle til rapporter som også omfatter gruppen "Øvrige", dvs. selvejende og/eller fælleskommunale institutioner.

## Sygefraværet på det kommunale område 2016

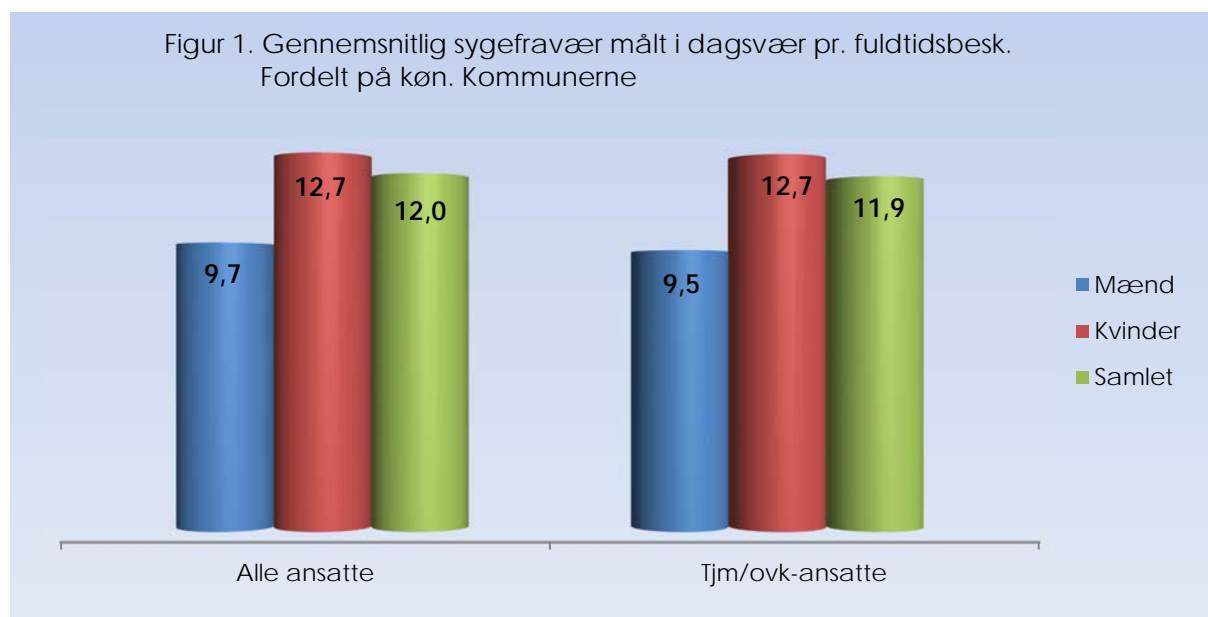
Det gennemsnitlige samlede sygefravær pr. fuldtidsbeskæftiget<sup>2</sup> på det kommunale område opgjort for populationerne "Alle ansatte" henholdsvis "Tjenestemand-/overenskomstansatte" og fordelt på køn ses i tabel 1.

Tabel 1. Gennemsnitlig sygefravær fordelt på population og køn. Kommunerne						
Population	Antal fuldtidsbeskæftigede			Fravær i dagsværk pr. fuldtids.besk.		
	Mænd	Kvinder	Samlet	Mænd	Kvinder	Samlet
Alle ansatte	88.958	295.617	384.575	9,7	12,7	12,0
Tjm./ovk.-ansatte	81.812	271.979	353.791	9,5	12,7	11,9

Det samlede gennemsnitlige sygefravær var 12,0 dagsværk for populationen "Alle ansatte" og 11,9 dagsværk for "Tjenestemand- eller overenskomstansatte" en forskel på 0,1 dagsværk eller ca. 0,8%.

Kvindens sygefravær er højest i begge populationer, nemlig 12,7 dagsværk mod 9,7 og 9,5 dagsværk for mændenes vedkommende.

Tallene i tabel 1 er illustreret i figuren herunder



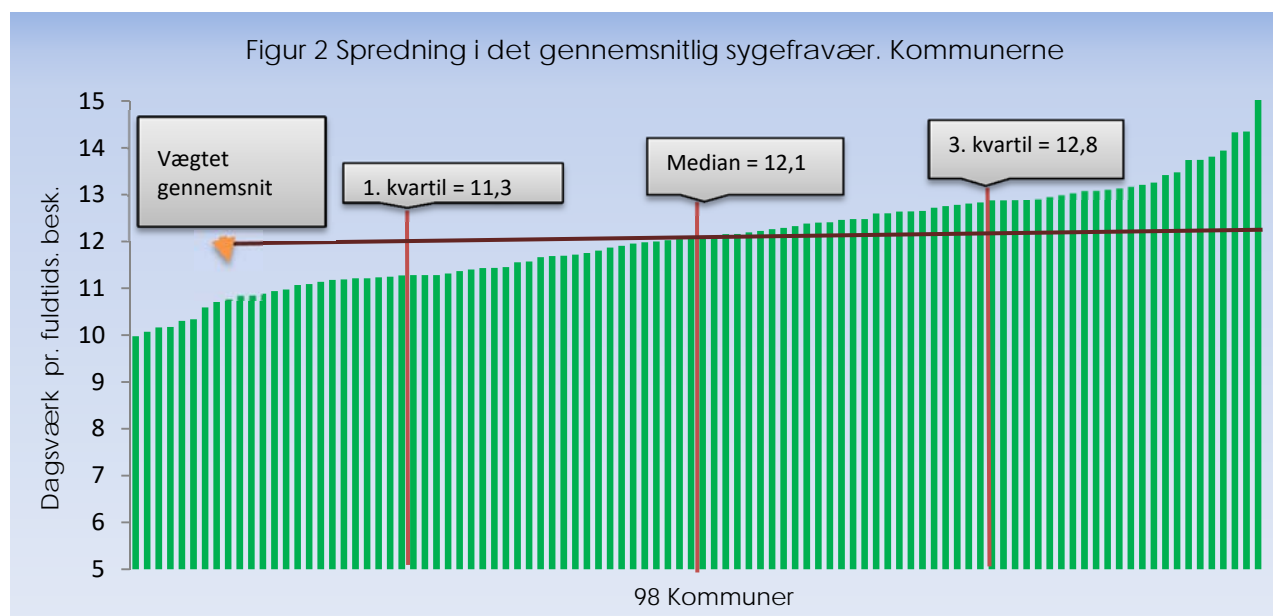
<sup>2</sup> Fraværet opgøres i dagsværk = 7,4 timer. Der er for året 2016 sat 228 mulige dagsværk.

Beskæftigelsen opgøres/måles i fuldtidsbeskæftigede. 1 fuldtidsbeskæftiget = en person ansat hele året med beskæftigelsesgraden 1000, hvilket svarer til årsnormen for overenskomsten (oftest 1924 timer). Det gennemsnitlige fravær beregnes således: antal dagsværk i fravær/antal fuldtidsbeskæftigede.

## Sygefraværet fordelt på kommuner

I figur 2 ses fordelingen af de 98 kommuners gennemsnitlige sygefravær opstillet i stigende orden og med angivelse af 1. kvartil, median, 3. kvartil, dvs. det gennemsnitlige sygefravær som henholdsvis 25%, 50% eller 75% af kommunerne ligger under.

Desuden vises det gennemsnitlige sygefravær pr. fuldtidsbeksæftiget samlet for alle kommuner.



Det laveste gennemsnitlige sygefravær er målt til 10,0 dagsværk, det højeste til 15,3. En forskel på 5,3 dagsværk.

Forskellen på henholdsvis det laveste og det højeste sygefravær i forhold til det gennemsnitlige sygefravær var  $(12,0 - 10,0) = 2,0$  dagsværk og  $(15,3 - 12,0) = 3,3$  dagsværk

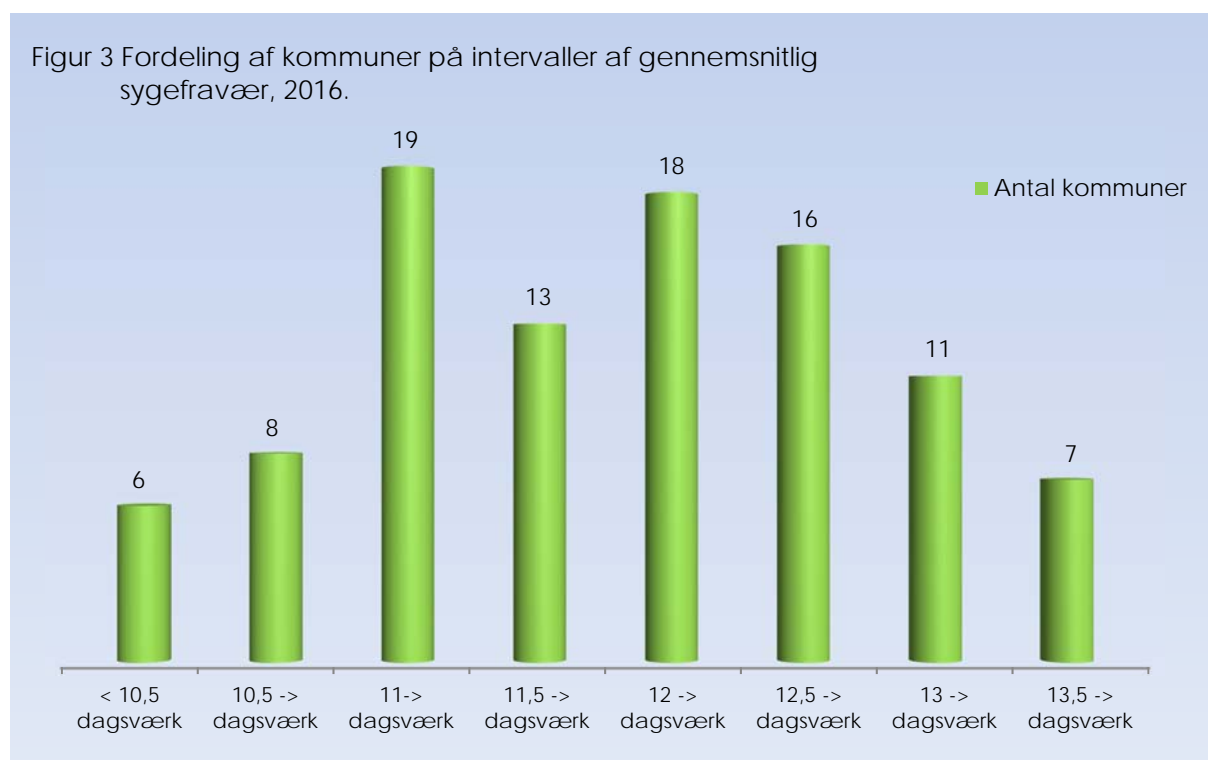
25% af kommunerne havde et gennemsnitlig sygefravær lavere end 11,3 dagsværk (1.kvartilen)

50% af kommunerne havde et gennemsnitlig sygefravær lavere end 12,1 dagsværk (medianen)

75% af kommunerne 74 kommuner (75%) havde et gennemsnitlig sygefravær lavere end 12,8 dagsværk (3. kvartilen)

25% af kommunerne havde et gennemsnitlig sygefravær lig med eller højere end 12,8 dagsværk (fra 3. kvartilen op til højeste værdi)

I figur 3 ses de 98 kommuner fordelt på intervaller af gennemsnitlige sygefravær



67 af kommunerne havde et gennemsnitlig sygefravær større end 11dagsværk og mindre end 13 dagsværk fordelt med henholdsvis 19, 13, 18 og 17 kommuner inden for de 4 intervaller.

14 kommuner havde et gennemsnitlig sygefravær lavere end 11 dagsværk mens 18 kommuner havde et gennemsnitlig sygefravær højere end 13 dagsværk.

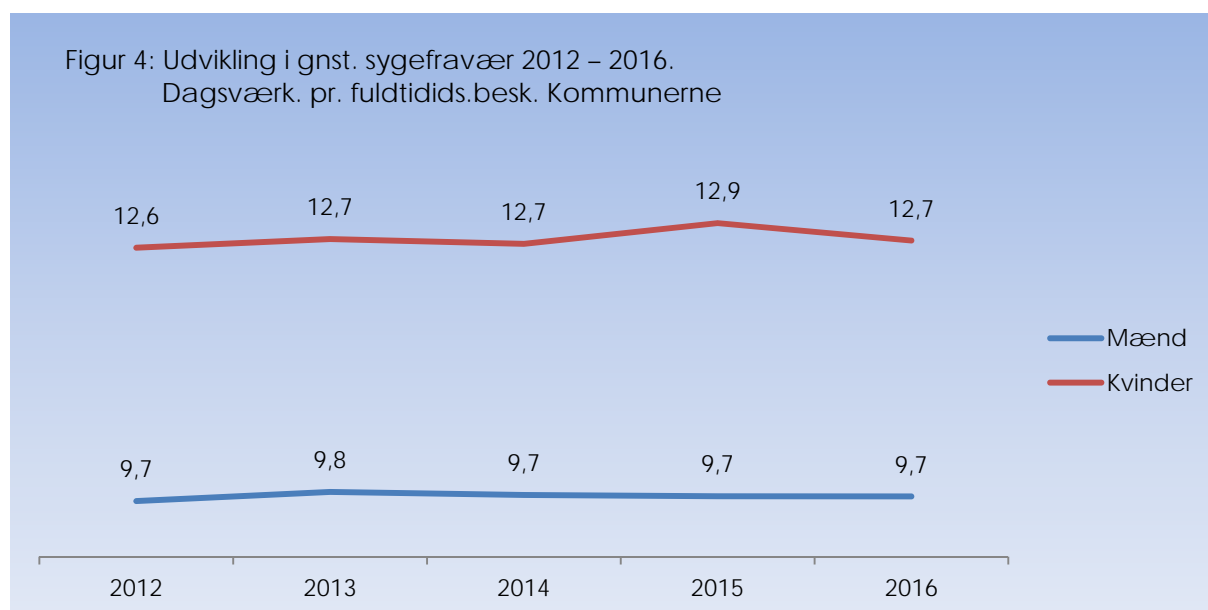
### Udvikling<sup>3</sup> i sygefraværet 2012-2016.

I tabel 2 ses det gennemsnitlige sygefravær pr. fuldtidsbeskæftiget for årene 2012 – 2016, fordelt på mænd, kvinder og samlet for hele området.

Tabel 2: Udvikling i det gennemsnitlige sygefravær 2012 – 2016. Kommunerne.			
År	Mænd	Kvinder	Samlet
2012	9,7	12,6	11,9
2013	9,8	12,7	12,0
2014	9,7	12,7	12,0
2015	9,7	12,9	12,2
2016	9,7	12,7	12,0

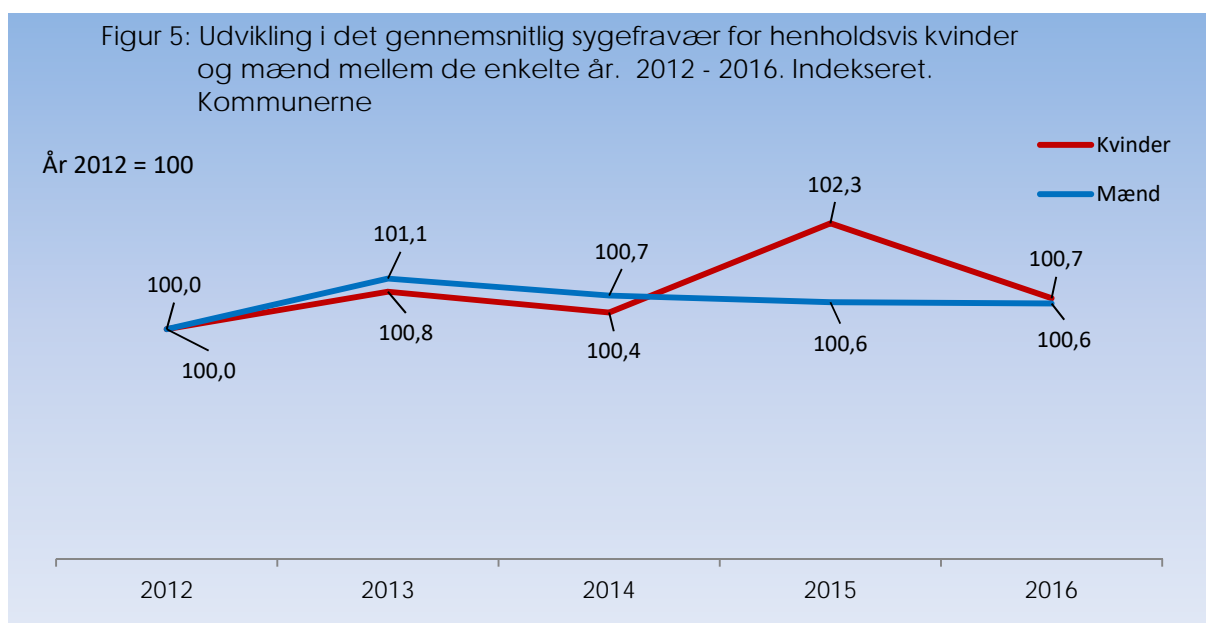
Kvindens sygefravær er i alle årene omkring 3 dagsværk højere end mænds. Set over hele den 5-årige periode stiger det samlede gennemsnitlige sygefravær med 0,1 dagsværk svarende til 0,7%. Hele stigninger lå tilsyneladende hos kvinderne.

Udviklingen for mænd og kvinder er illustreret i figur 4



<sup>3</sup> Ved beregning af fravær i 2013 er det forsøgt at tage højde for lærerlockouten i foråret.

Udviklingen i det gennemsnitlige fravær er vist indekseret i figur 5, hvor år 2012 er sat til 100.



Fra 2012 til 2013 stiger det gennemsnitlige sygefravær både for mænd (1,1%) og kvinder (0,8%).

Fra 2013 til 2014 falder fraværet for begge køn med 0,4%.

Fra 2014-2015 falder fraværet for mænd med 0,1%, mens det stiger med 1,9% for kvinders vedkommende.

Fra 2015 til 2016 stagnerer mænds fravær, hvorimod kvinders fravær falder med 1,4%

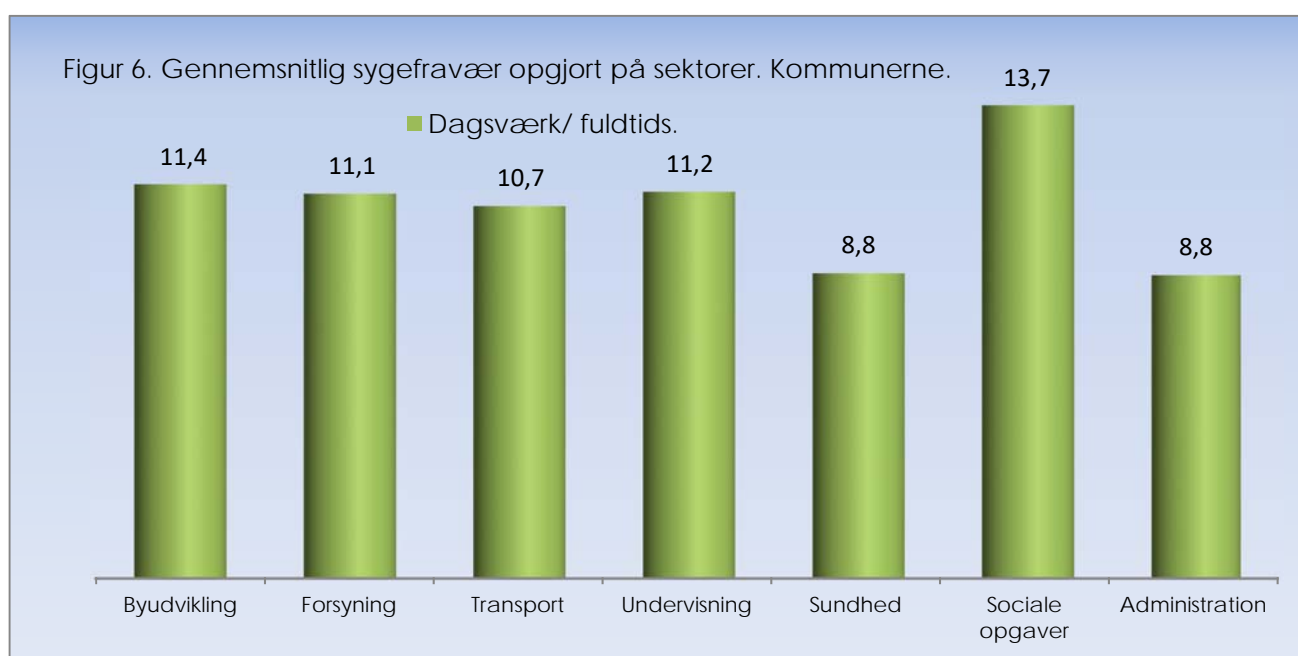
I tabel 3 ses udviklingen fra 2012 til 2017 mere detaljeret beskrevet med angivelse den procentvise udvikling mellem de enkelte år og samlet for hele perioden.

Tabel 3. Den procentvise udvikling i det gennemsnitlige sygefravær 2012- 2016. Kommunerne			
År	Mænd	Kvinder	Samlet
2012-2013	1,1%	0,8%	0,8%
2013-2014	-0,4%	-0,4%	-0,4%
2014-2015	-0,1%	1,9%	1,6%
2015-2016	0,0%	-1,6%	-1,2%
<i>Hele perioden</i>	<i>0,6%</i>	<i>0,7%</i>	<i>0,7%</i>

### Sygefraværet fordelt på sektorer.

I tabel 4 og figur 6 ses antal fuldtidsbeskæftigede og det gennemsnitlige sygefravær fordelt på sektorer (hovedkonti).

Sektor	Antal fuldtidsbesk	Dagsværk/ fuldtid
Byudvikling	8.260	11,4
Forsyning	1.400	11,1
Transport	6.947	10,7
Undervisning	97.961	11,2
Sundhed	11.213	8,8
Sociale opgaver	200.227	13,7
Administration	58.264	8,8



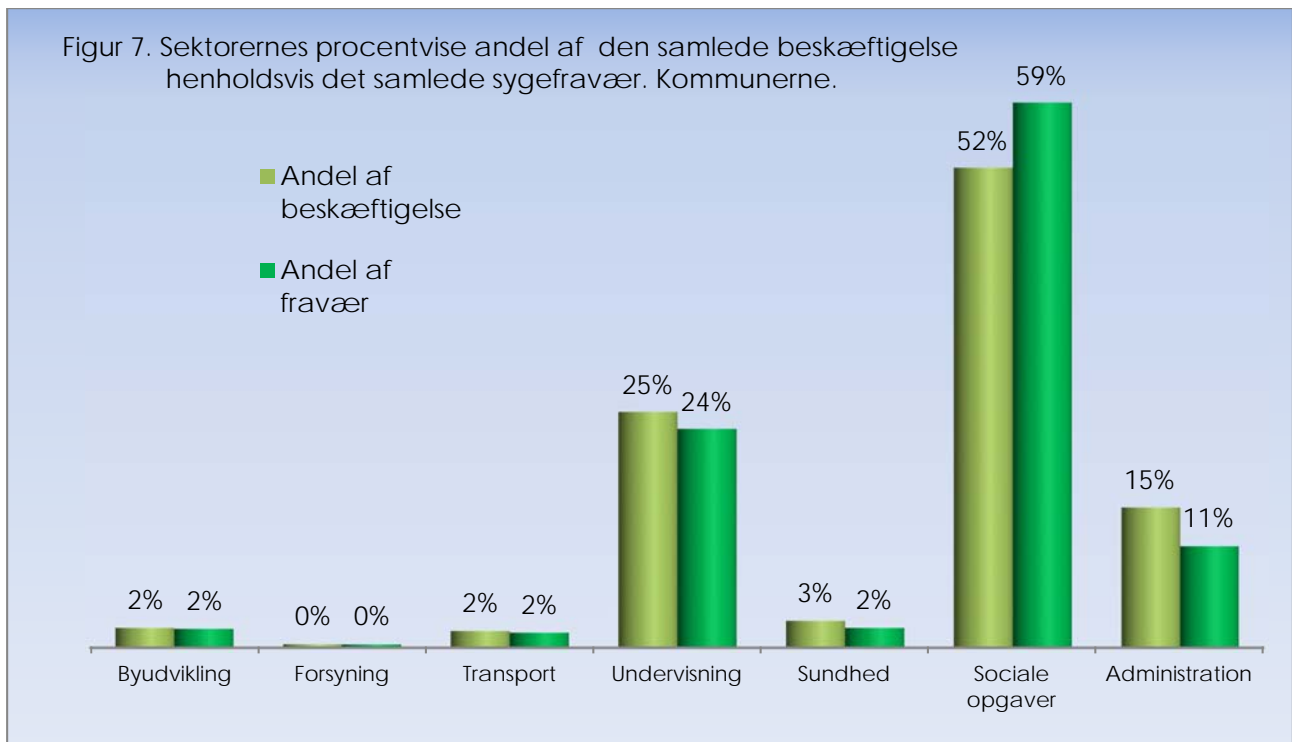
Ansatte i sektorerne "Fællesudgifter og administration" og "Sundhed" havde det laveste gennemsnitlige fravær målt til 8,8 dagsværk.

Det højeste gennemsnitlige sygefravær ses i sektoren "Sociale opgaver og beskæftigelse" med 13,7 dagsværk pr. fuldtidsbeskæftiget.

Set i forhold til det samlede gennemsnit for det kommunale område (12,0 dagsværk) var det kun i sidstnævnte sektor, der blev registreret et højere fravær. Da beskæftigelsen (målt i fuldtidsbeskæftigede) i denne sektor udgør 52% af samtlige ansatte, medfører dette, at 59% af det samlede sygefravær er placeret inden for denne sektor.

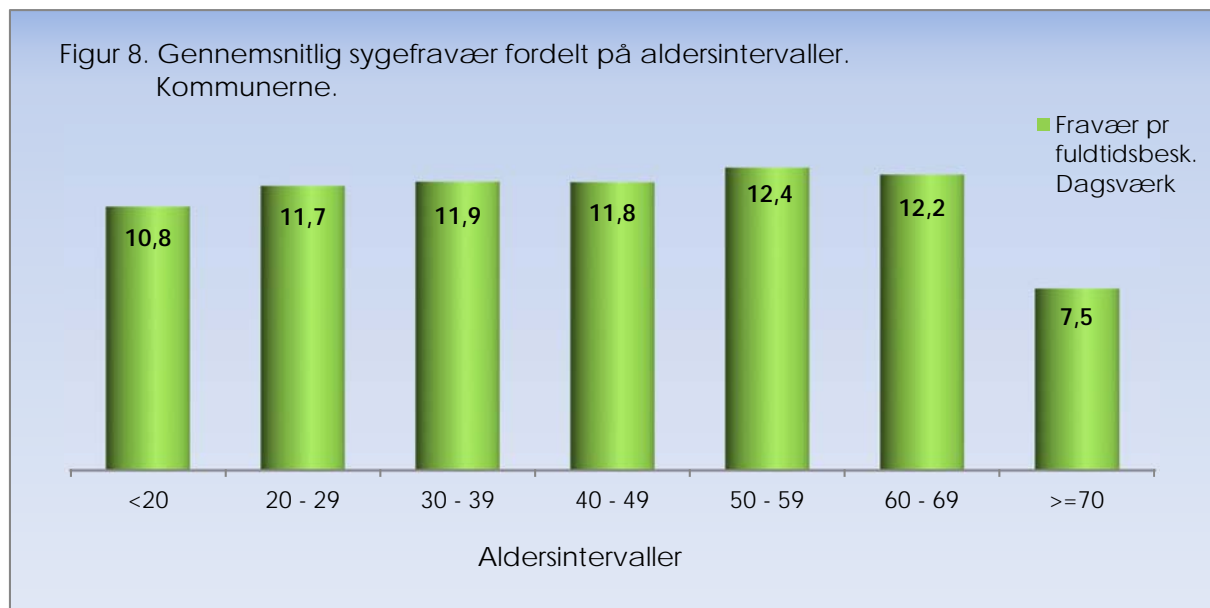


Den procentvise fordeling af beskæftigelse og af det samlede sygefravær (volumen) ses i figur 7



## Sygefravær fordelt på aldersgrupper

I figur 8 ses det gennemsnitlige sygefravær pr. fuldtidsbeskæftiget fordelt på aldersintervaller.



Det gennemsnitlige sygefravær varierer fra 7,5 dagsværk i gruppen over 70 år til 12,5 dagsværk pr. fuldtidsbeskæftiget i aldersgruppen "50-59". Denne gruppe plus gruppen "60-69" ligger over det gennemsnitlige fravær for samtlige ansatte (12,0%) i kommunerne.

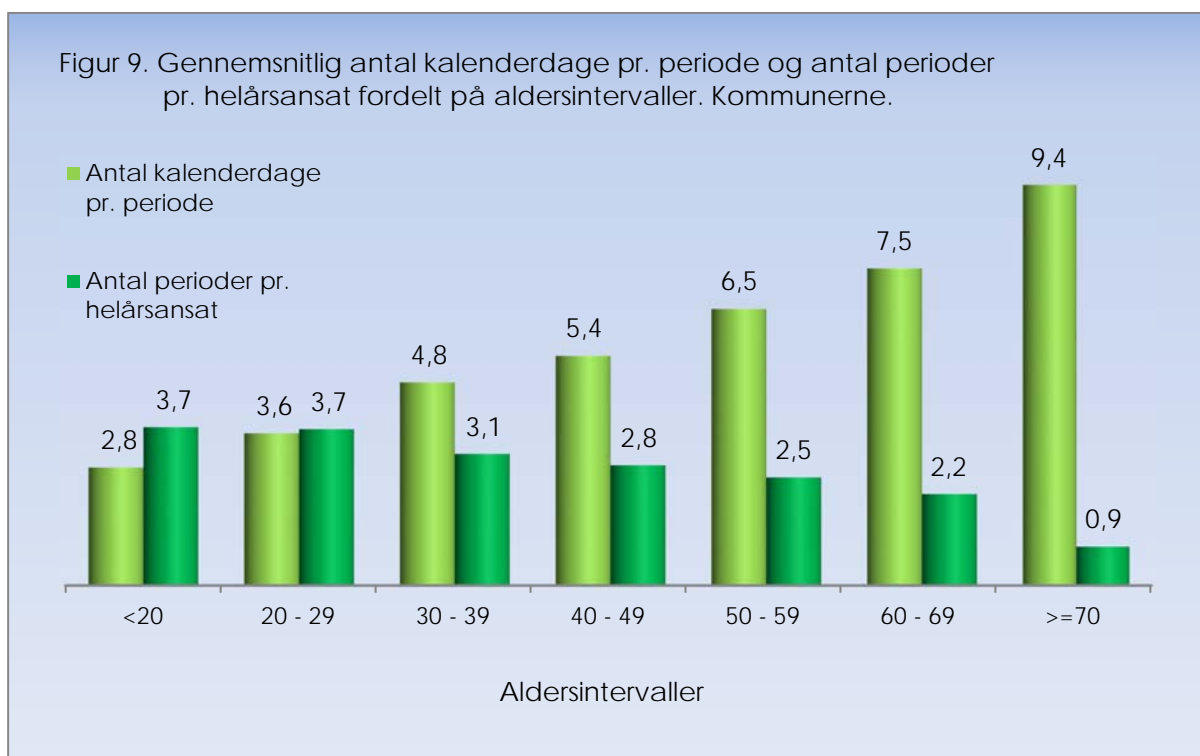
I tabel 5 ses en beskrivelse af strukturen i sygefraværet inden for de enkelte aldersintervaller.

**Tabel 5. Antal helårsansatte og antal fraværsperioder samt antal kalenderdage pr. periode fordelt på aldersintervaller.**

Aldersintervaller	Antal helårsansatte	Antal perioder	Antal perioder pr. helårsansat	Antal kalenderdage pr. periode
<20	4.472	16.669	3,7	2,8
20 - 29	52.874	194.678	3,7	3,6
30 - 39	88.470	274.186	3,1	4,8
40 - 49	116.864	330.794	2,8	5,4
50 - 59	127.118	323.470	2,5	6,5
60 - 69	42.077	90.506	2,2	7,5
>=70	867	791	0,9	9,4

For så vidt angår "Antal helårsansatte"<sup>4</sup> er aldersgrupperne fra 30 til 59 år dominerende. Det samme gælder for "Antal perioder med sygefravær".

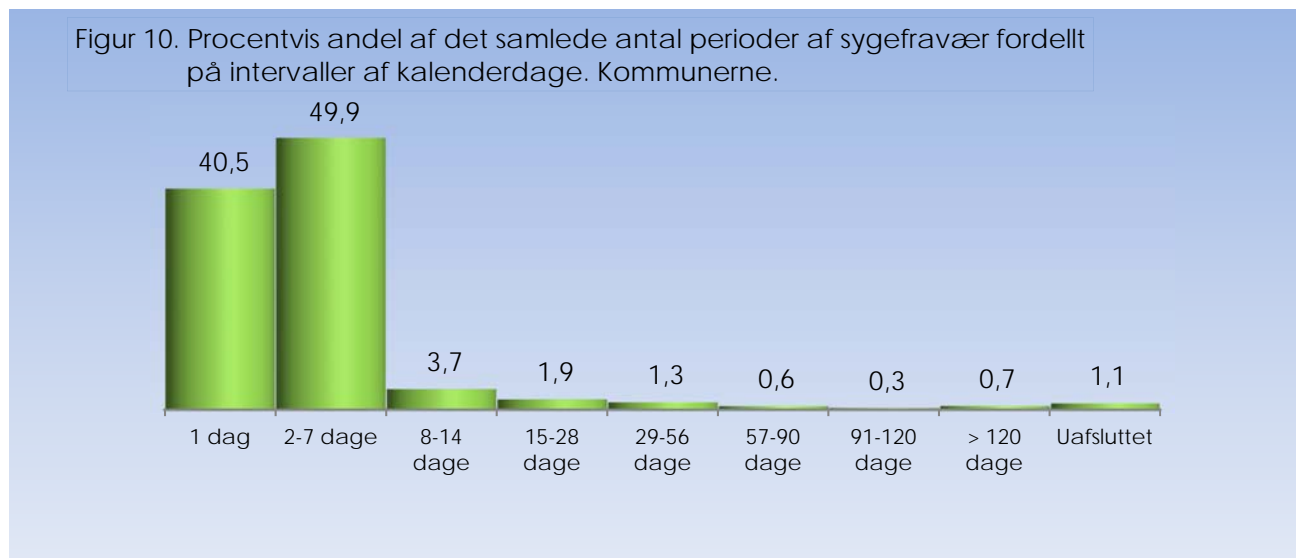
Hvis det gennemsnitlige fravær opgøres ved "Antal perioder pr. helårsansat" og "Antal kalenderdage pr. periode" ses, at *hyppigheden* af sygefraværsperioder falder mens *periodelængden* modsat stiger i takt med at alderen i aldersinterval stiger. Tendensen ses illustreret herunder i figur 9.



<sup>4</sup> En helårsansat er en person, der har været ansat alle 12 måneder i året (uanset beskæftigelsesgrad). En person ansat 6 måneder af året = ½ helårsansat.

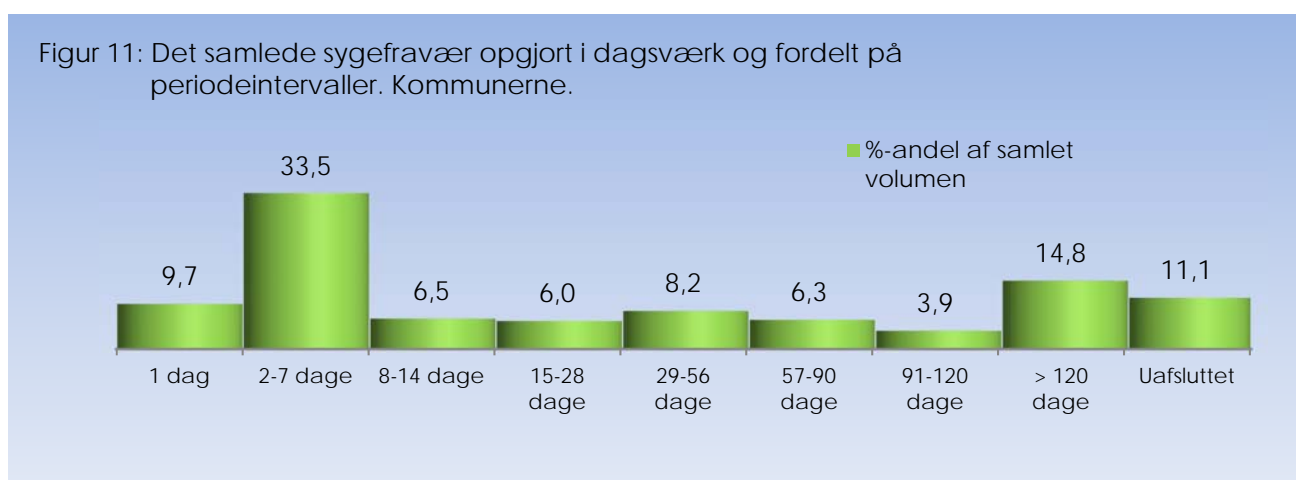
## Sygefravær fordelt på perioder<sup>5</sup>

Fordelingen af det samlede antal perioder af sygefravær i 2016 på intervaller af periode-længder er beskrevet i figur 10.



Det ses, at 40,5% procent af det samlede *antal perioder* er 1-dags fravær samt at næsten halvdelen af alle fraværperioder ligger i intervallet "2 – 7 dage".

I figur 11 viser fordelingen af det samlede fravær opgjort i dagsværk på periodelængder.



Den største andel af det samlede sygefravær (målt i dagsværk) ligger i periodeintervallet "2 - 7 dage" nemlig 33,5%

Målt i dagsværk udgør 1-dags fraværperioderne her kun 9,7%, hvorimod de "lange" perioder i denne opgørelse vægter mere end fordelingen vist i figur 10. Eksempelvis omfatter perioden "> 120 dage" 14,7% af den samlede volumen.

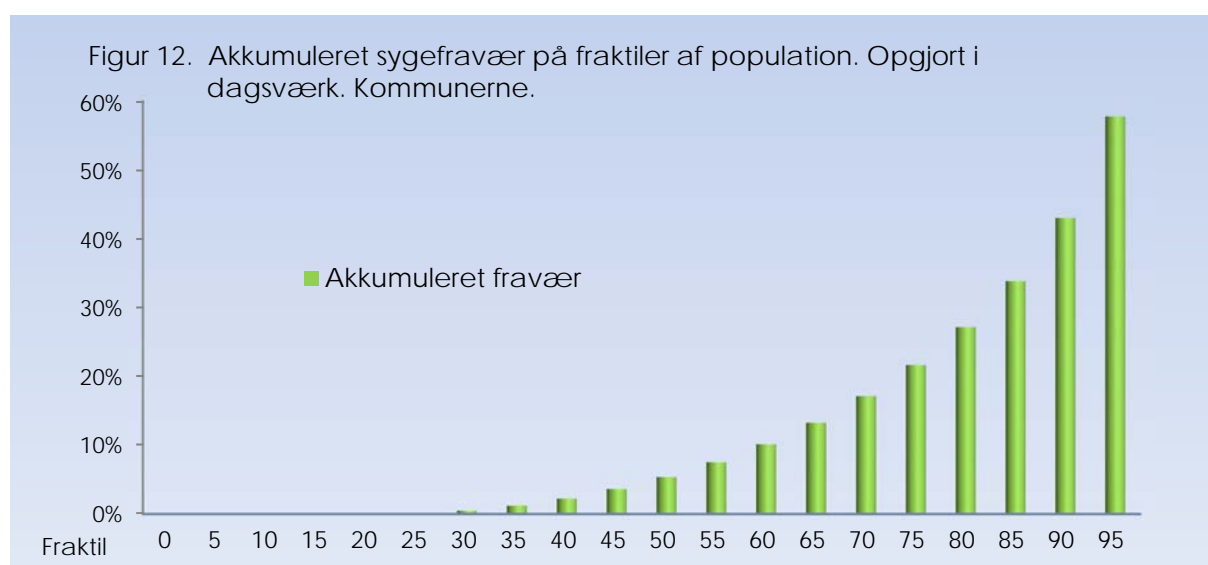
Fraværet under 15 dage udgjorde ca. 50% og fraværet for perioderen større end 15 dage udgjorde 39,1% ("Uafsluttet fravær ikke medregnet heri).

<sup>5</sup> Perioder afsluttet i 2015 optælles og kategoriseres efter antal sammenhængende kalenderdage. Alle perioder der ikke er afsluttet i 2015 optælles under "Uafsluttet". Opgørelse af *fraværet* i perioderne sker i kalenderdage eller dagsværk og omfatter kun fravær i selve statistikåret.

## Spredning i sygefravær.

I tabel 6 og figur 12 ses spredningen (opgjort i fraktiler) i sygefraværet blandt alle de personer, der har været ansat i den kommunele sektor i løbet af året<sup>6</sup>.

Tabel 6. Akkumuleret sygefravær på udvalgte fraktiler. Målt i dagsværk. Kommunerne.	
Fraktil af population	Akkumuleret %-andel af det samlede fravær
20	0,00%
25	0,01%
50	5,44%
75	21,74%
95	57,85%



Omkring 21% af de ansatte svarende til 90.483 personer (76.663 fuldtidsbeskæftigede) var ikke registreret med sygefravær i 2016.

For 30 fraktilen, dvs. når sygefraværet for de 30% af de ansatte med lavest sygefravær er optalt, er der samlet registreret ca. 0,5% af det samlede sygefravær.

Halvdelen af populationen (50-fraktilen) står for 5,5% af sygefraværet mens 75-fraktilen samlet omfatter 21,7% af sygefraværet.

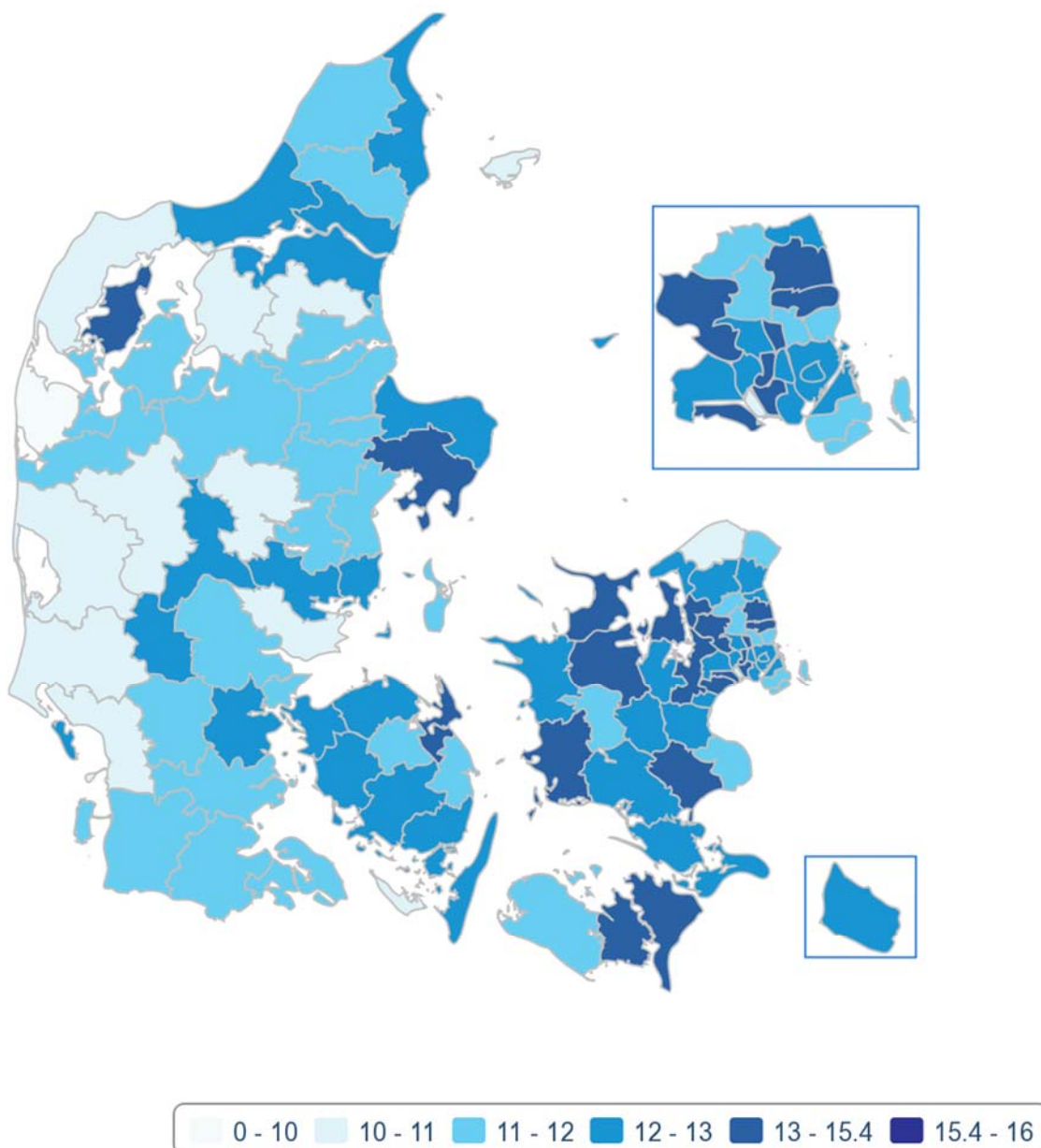
<sup>6</sup> Personerne er opstillet opstillet i stigende orden efter mængden af fravær. Fraværet er opgjort som akkumuleret andel af det samlede fravær. Populationen omfatter alle månedslønnede i statistikken uanset beskæftigelsesgrad eller varighed af ansættelse. Dvs. 2 personer, der har samme fravær, men hvor den ene har været ansat 1 måned i en deltidsstilling og den anden har været ansat 12 måneder i en heltidsstilling, indgår i opgørelsen med samme fravær (vægt).

Det ses også, at 95% (95 fraktilen) af de ansatte samlet set står for 57,9% af det samlede sygefravær, hvilket igen betyder, at de 5% af personalet som havde det højeste sygefravær tilsammen er registreret for 42,1% af det samlede sygefravær.

### Fordeling geografisk.

Danmarkskortet herunder viser det samlede gennemsnitlige sygefravær pr. fuldtidsbeskæftiget i de enkelte kommuner inden for de angivne intervaller.

Fravær i dagsværk pr. fuldtidsbeskæftiget pr. kommune.

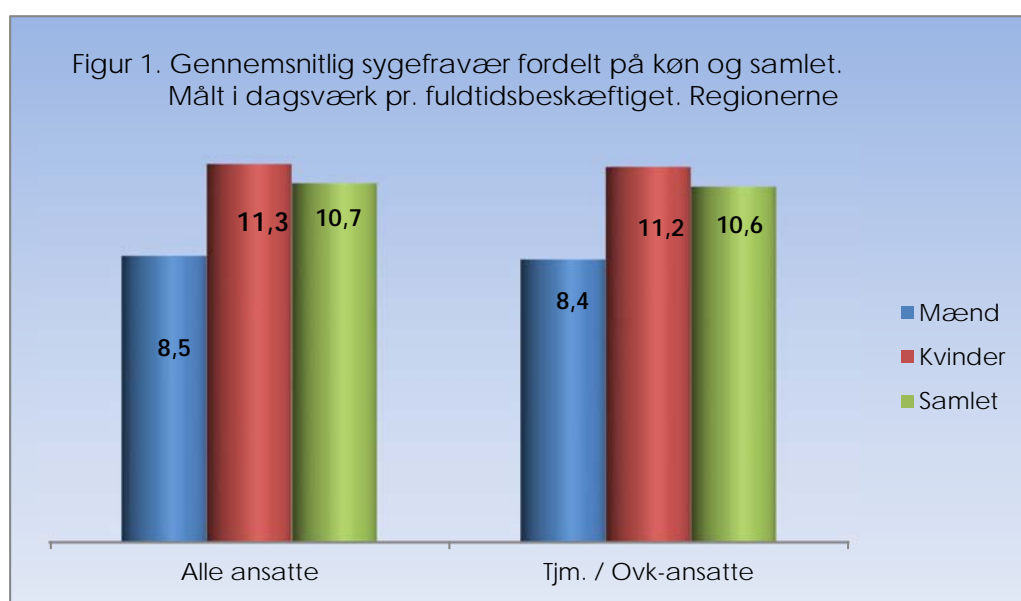


Geografisk synes sygefraværet at være lavest i kommunerne i den vestlige del af Danmark.

## Sygefraværet på det regionale område 2016

I tabel 1 og figur 1 ses en opgørelse af det gennemsnitlige sygefravær for månedslønnede målt i dagsværk pr. fuldtidsbeskæftiget<sup>7</sup> i den regionale sektor fordelt på populationerne "Alle ansatte" og kun "Tjm./Ovk-ansatte" og på køn.

Tabel 1: Gennemsnitlig sygefravær fordelt på køn og samlet. Målt i dagsværk pr. fuldtidsbeskæftiget. Regionerne						
Population	Antal fuldtidsbeskæftigede			Gennemsnitlig fravær		
	Mænd	Kvinder	Samlet	Mænd	Kvinder	Samlet
Alle ansatte	24.709	92.847	117.556	8,5	11,2	10,7
Tjm. / Ovk-ansatte	23.902	87.500	111.402	8,4	11,2	10,6



Fordelingen af kvinder og mænd var i begge populationer 79% og 21%. Forholdet mellem antal kvinder og mænd var således næsten 4:1.

Kvindernes gennemsnitlige sygefravær var højest i begge grupperinger (alle ansatte og tjm./ ovk-ansatte) henholdsvis 11,2 og 11,2 dagsværk pr. fuldtidsbeskæftiget mod 8,5 og 8,4 for mændenes vedkommende.

Det samlede gennemsnitlige sygefravær for de to populationer var henholdsvis 10,7 og 10,6 dagsværk pr. fuldtidsbeskæftiget. For mænd var forskellen 0,1 dagsværk mens den hos kvinderne var ens.

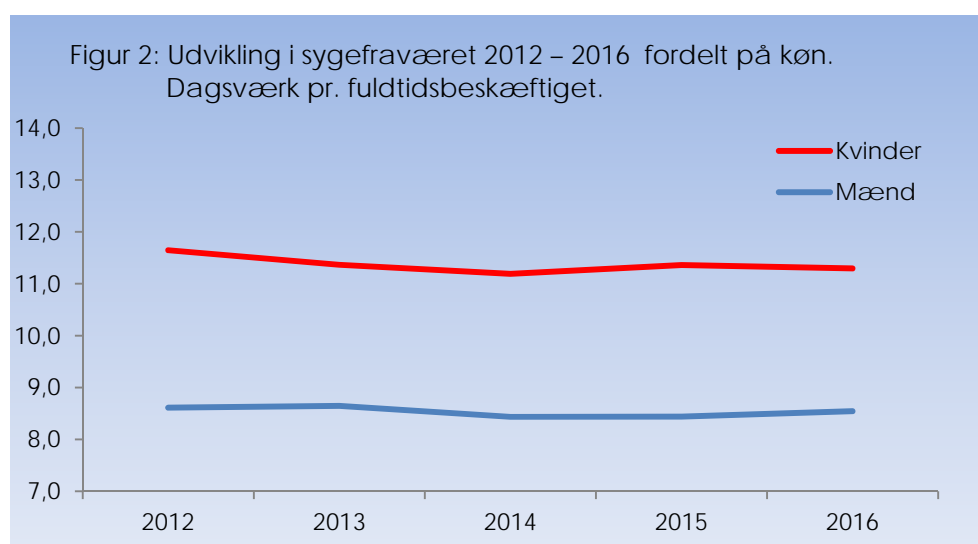
*Efterfølgende tabeller og figurer er baseret på populationen "Alle ansatte"*

<sup>7</sup> Fraværet opgøres i dagsværk = 7,4 timer. 1 fuldtidsbeskæftiget = en person ansat hele året med beskæftigelsesgraden 1000 svarende til årsnormen for overenskomsten (oftest 1924 timer). Det gennemsnitlige fravær beregnes således: antal dagsværk i fravær/antal fuldtidsbeskæftigede.

## Udviklingen i sygefraværet i perioden 2012 - 2016.

I tabel 2 og illustreret i figur 2 ses udviklingen i sygefraværet for populationen "alle ansatte" i 5-års perioden 2012 – 2016

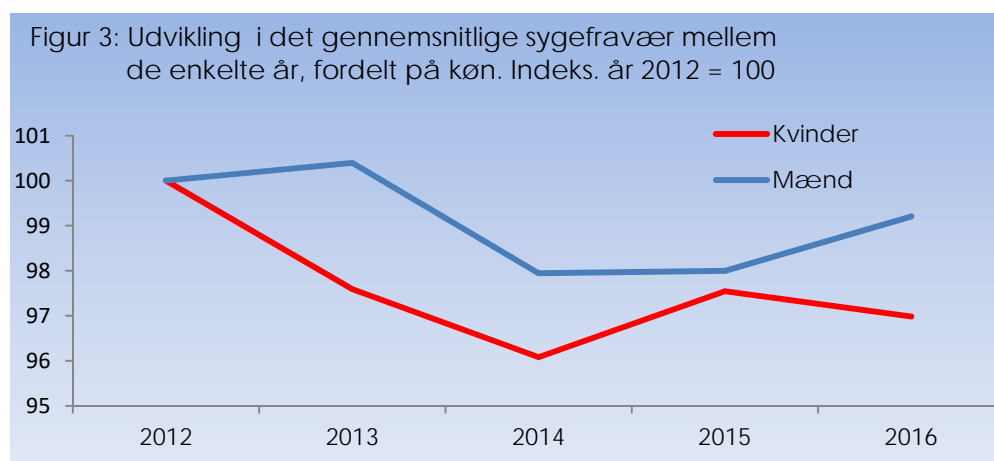
Tabel 2: Sygefravær 2012 – 2016, fordelt på køn. Regionerne			
År	Gennemsnitlige fravær pr. fuldtidsbeskæftiget, dagsværk		
	Mænd	Kvinder	Samlet
2012	8,6	11,6	11,0
2013	8,6	11,4	10,8
2014	8,4	11,2	10,6
2015	8,4	11,4	10,7
2016	8,5	11,2	10,7



Kvindens sygefravær er i alle årene højere (omkring 3 dagsværk) end mænds. Mænd har et samlet fald i perioden på 0,1 dagsværk svarende til 1,2%. Tallene for udviklingen i kvinders gennemsnitlige sygefravær var henholdsvis 0,4 dagsværk eller 3,4%.



I Figur 3 er sygefraværstallene indekseret.



I tabel 3 ses udviklingen (mere detaljeret) beskrevet med angivelse den procentvise udvikling mellem de enkelte år og samlet over hele perioden.

**Tabel 3. Udvikling i gennemsnitlig sygefravær i % de enkelte år.**

År	Mænd	Kvinder	Samlet
2012-2013	0,4%	-2,4%	-1,9%
2013-2014	-2,4%	-1,6%	-1,7%
2014-2015	0,1%	1,5%	1,2%
2015-2016	0,8%	-1,0%	-0,7%
<i>Hele perioden</i>	<i>-1,2%</i>	<i>-3,4%</i>	<i>-3,2%</i>

Fra 2012 til 2013 steg mænds gennemsnitlige sygefravær (0,4%) mens kvindernes tilsvarende faldt med 2,4%.

Fra 2013 til 2014 faldt det gennemsnitlige sygefravær for begge køn .

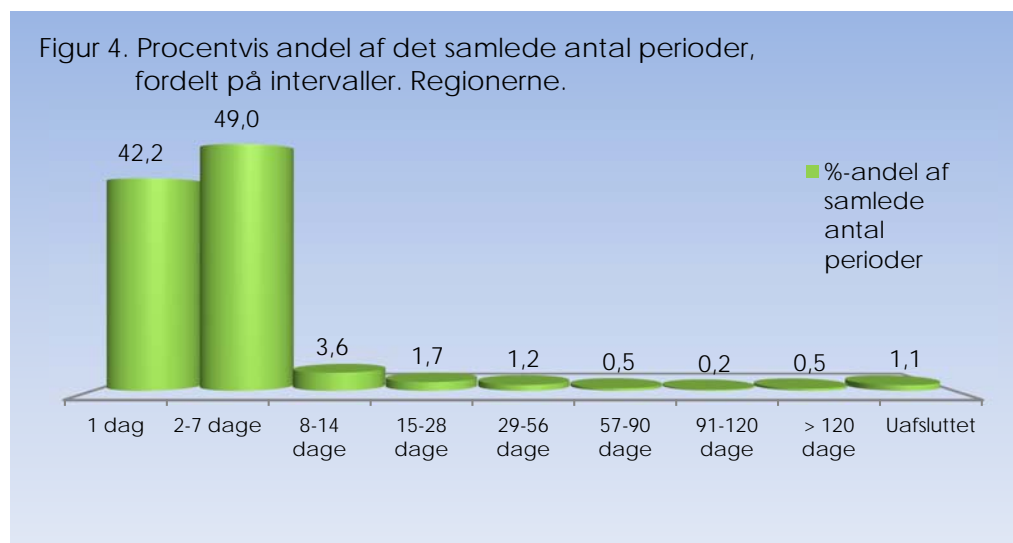
Fra 2014 til 2015 stagnerede mænds gennemsnitlige sygefravær næsten, hvorimod kvindernes steg med 1,5%.

Fra 2015 til 2016 faldt kvinders gennemsnitlige fravær med 1,0% mens det tilsvarende fravær for mænd steg med 0,8%

For både kvinder og mænd er der som tidligere nævnt tale om et fald i det gennemsnitlige sygefravær for hele perioden på henholdsvis 1,2% og 3,4%.

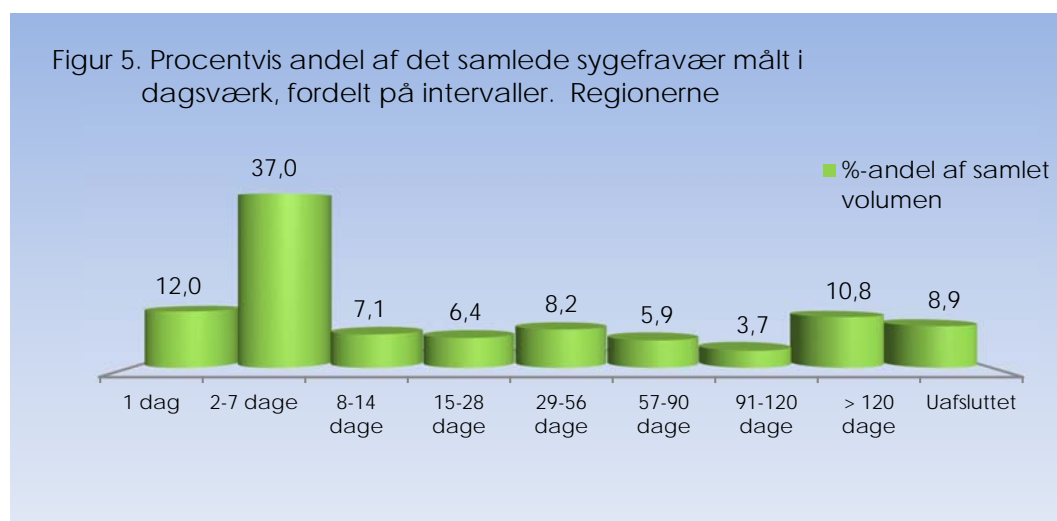
## Sygefraværet fordelt på perioder<sup>8</sup>.

Figur 4 viser den procentvise andel af det samlede antal perioder af sygefravær fordelt på intervaller af periodelængder.



Periodelængden "1 dagsværk" samt intervallet "2 – 7 dagsværk" var udgjorde henholdsvis 42,2% og 49,0% - i alt 91,2% af det samlede antal fraværsperioder.

I figur 5 ses ligeledes en optælling af periodelængder, men her opgjort som andelen af den samlede fraværsvolumen i dagsværk fordelt på periodelængderne.



37% af det samlede fravær målt i dagsværk ligger i periodeintervallet "2 - 7 dage", mens 12% ligger på enkeltdags fravær. 10,8% af det samlede fravær er omfattet af

<sup>8</sup> Perioder afsluttet i året - inklusive perioder med startdato året før - optælles og kategoriseres efter antal sammenhængende kalenderdage. Opgørelse af *fravær* i perioderne sker i kalenderdage eller dagsværk. Fraværet omfatter kun fravær i selve statistikåret.

Alle perioder, der ikke er afsluttet i året optælles under "Uafsluttet". Disse perioder kan omfatte fravær fra 2 kalenderdage og op efter.

kategorien ">120 dage".

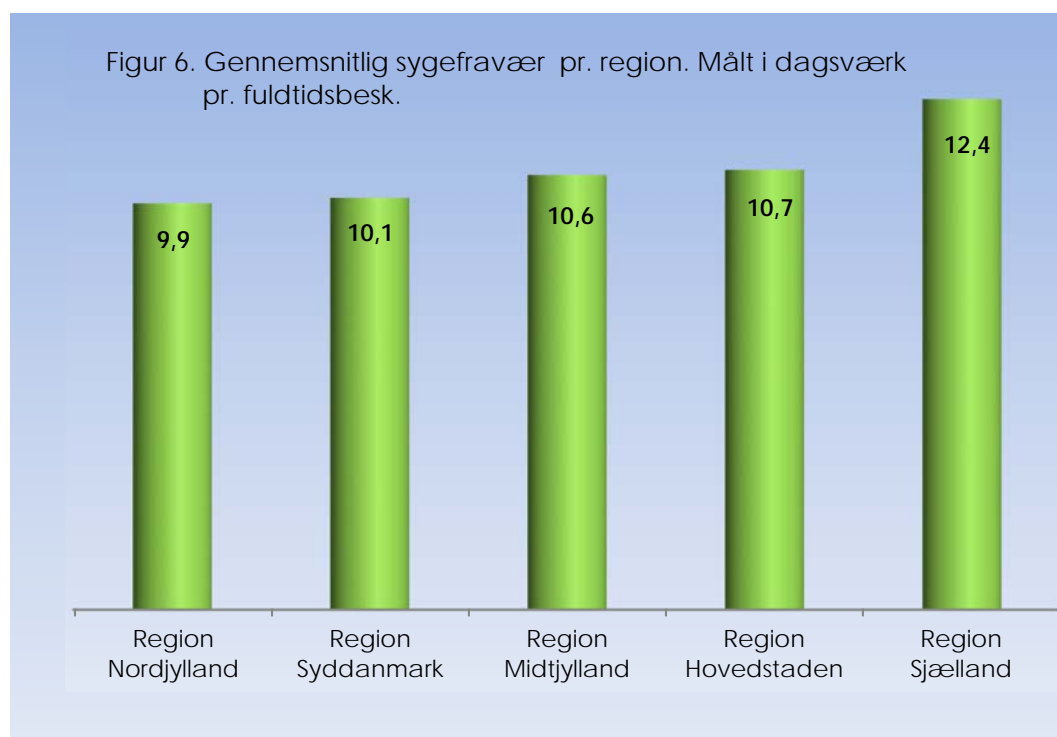
56,1% af den samlede fraværsvolumen udgøres af perioderne under 15 dage og 35% af perioder over 15 kalenderdage (her bortses fra uafsluttede perioeder).

#### Fordeling på de enkelte regioner.

I tabel 4 ses antal fuldtidsbeskæftigede samt gennemsnitlige sygefravær fordelt på regioner.

Tabel 4. Antal fuldtidsbeskæftigede og gennemsnitlig sygefravær fordelt på regioner.		
Region	Antal fuldtidsbesk.	Gnst. sygefravær i dagsværk
Region Nordjylland	12.221	9,9
Region Syddanmark	24.092	10,1
Region Midtjylland	26.951	10,6
Region Hovedstaden	39.059	10,7
Region Sjælland	16.767	12,4

Det gennemsnitlig sygefravær for de enkelte regioner ses i figur 6



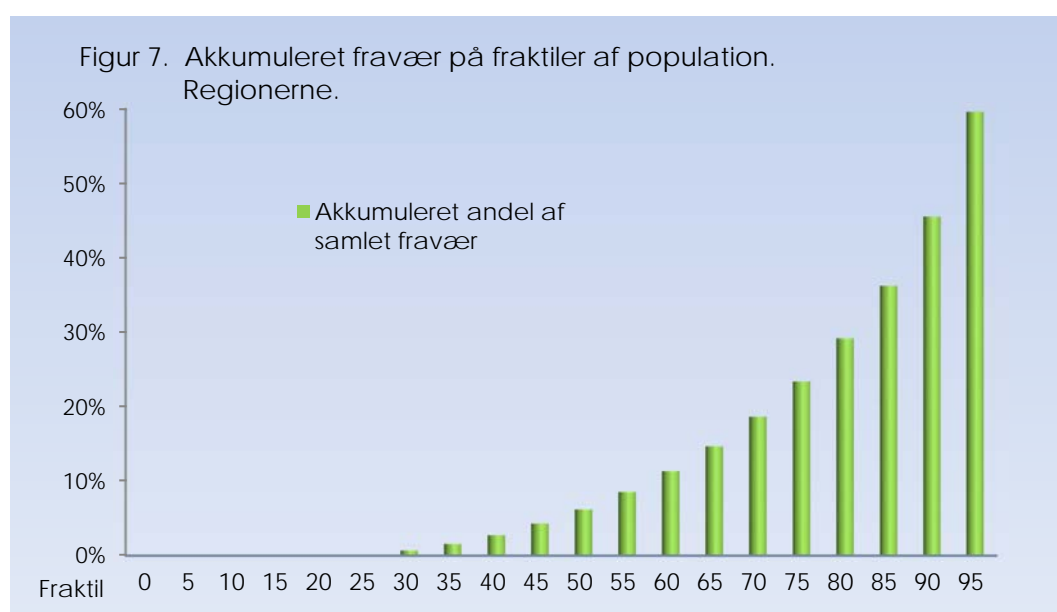
Det gennemsnitlige sygefravær pr. fuldtidsbeskæftiget var lavest i Region Nordjylland, højest i Region Sjælland.

Samlet set var det gennemsnitlige sygefravær lavest i de vestlige regioner.

## Spredning i sygefravær.

I tabel 5 og figur 7 ses spredningen (fraktiler) i sygefraværet blandt alle de personer der har været ansat i den regionale sektor i løbet af 2016<sup>9</sup>.

Tabel 5. Akkumuleret fravær fordelt på kvartiler Regionerne.	
Fraktil af population	Akkumuleret %-andel af det samlede fravær
25	0,1%
50	6,2%
75	23,4%



Omkring 20% af de ansatte svarende til 26.351 personer (23.650 fuldtidsbeskæftigede) var ikke registreret med sygefravær i 2016.

For 25 fraktilen, dvs. når sygefraværet for de 25% af de ansatte med lavest sygefravær er optalt, er der samlet registreret ca. 0,1% af det samlede sygefravær.

Halvdelen af populationen (50-fraktilen) omfatter akkumuleret 6,2% af sygefraværet mens 75-fraktilen samlet omfatter 23,4% af sygefraværet.

95% af populationen (95-fraktilen) står samlet set for 59,6% af det samlede sygefravær, hvilket betyder, at de resterende 5%, som jo har det højeste sygefravær tilsammen er registreret for 40,4% af sygefraværet.

<sup>9</sup> Personerne er opstillet opstillet i stigende orden efter mængden af fravær. Fraværet er opgjort som akkumuleret andel af det samlede fravær. Populationen omfatter alle månedslønnede i statistikken uanset beskæftigelsesgrad eller varighed af ansættelse. Dvs. 2 personer, der har samme fravær, men hvor den ene har været ansat 1 måned i en deltidstilling og den anden har været ansat 12 måneder i en heltidstilling, indgår i opgørelsen med samme fravær (vægt).