

Etnisk ligestilling i amterne

Bilag

*En undersøgelse af muligheder og barrierer
for etnisk ligestilling på de amtslige arbejdspladser*

December 2001

Indholdsfortegnelse

1	Indledning	3
2	Hele landet	4
	2.1 Etnisk ligestilling	6
	2.2 Arbejdstyrke.....	7
	2.3 Ledighed	14
	2.4 Stillingskategorier	19
	2.5 Uddannelse og erhvervsretning	21

1 Indledning

Denne bilagsrapport bygger på en særkørsel fra Danmarks Statistik om etniske minoriteter fra mindre udviklede lande i amterne. Mindre udviklede lande omfatter afrikanske, asiatiske og sydamerikanske lande samt lande i europæiske udkantsområder, herunder Tyrkiet, Cypem, Aserbajdsjan, Usbekistan, Kasakstan, Turkmenistan, Kirgisistan, Tadsjikistan, Georgien og Armenien. Særkørslen er opdelt på landets 14 amter samt Københavns og Frederiksberg kommuner og er opgjort pr 1.1. 2000.

Bilagsrapporten indeholder oplysninger om hele befolkningen og etniske minoriteter på landsplan samt i de 14 amter, Københavns Kommune og Frederiksberg Kommune. Personer i beskæftigelse er fordelt på amter på basis af deres arbejdssted og ledige på basis af bopæl.

Afsnittet om befolkningen og etniske minoriteter på landsplan er udarbejdet på baggrund af oplysninger om:

- *Arbejdsstyrke og beskæftigelse*, herunder etniske minoriteters andel af arbejdsstyrken, hele befolkningen og etniske minoriteters beskæftigelse fordelt på sektorer (stat, amt, kommune sociale kasser m.v. og privat) samt andele af henholdsvis etniske mænd og kvinder.
- *Ledighed*, herunder gennemsnitlige arbejdsløshedsprocenter for etniske minoriteter, deres procentvise andel af ledige, fordeling på køn og alder, den amtslige ledighed for befolkningen og etniske minoriteter samt en sammenligning af forskellen mellem de to udtrykt i procentpoint.
- *Uddannelsesniveau og erhvervsretning* for etniske minoriteter samt den øvrige befolkning - ledige såvel som beskæftigede.
- *Stillingsbetegnelser* for etniske minoriteter ansat på amtslige arbejdspladser op delt på ti hovedkategorier.

Der er samlet følgende oplysninger for hvert enkelt amt:

- *Den gennemsnitlige arbejdsløshed* fordelt på køn og alder samt etniske minoriteters andel af ledige.
- *Beskæftigelse fordelt på sektorer* (stat, amt, kommune sociale kasser m.v. og privat) for hele befolkningen og etniske minoriteter.
- *Uddannelsesniveau og erhvervsretning* for etniske minoriteter samt den øvrige befolkning - ledige såvel som beskæftigede.
- *Stillingsbetegnelser* for etniske minoriteter ansat på amtslige arbejdspladser op delt på ti hovedkategorier

Oplysninger om uddannelsesniveaue og erhvervsretning bygger på to forskellige kilder: Etniske minoriteter med en dansk uddannelse indgår i Danmarks Statistiks løbende registerbaserede opgørelser om befolkningens uddannelse, der indsamles via uddannelsesinstitutionerne. De dækker imidlertid kun uddannelse erhvervet i Danmark. Kilden til oplysninger om etniske minoriteters medbragte uddannelse har været en undersøgelse Danmarks Statistik gennemførte i efteråret 1999 og offentliggjorde i september 2000 med titlen *Indvandrernes uddannelse*. Som led i undersøgelsen blev der udsendt et spørgeskema til godt 159.000 personer, der var indvandret fra knap 200 forskellige lande, og som på det tidspunkt ikke havde erhvervet en dansk kompetencegivende uddannelse. Respondenterne fik til opgave selv at placere deres medbragte uddannelse i forhold til det danske uddannelsessystem. Lidt mere end halvdelen returnerede spørgeskemaet - ca. 80.000. De indkomne besvarelser blev derefter regnet for at være repræsentative for alle 159.000 indvandrere. Det åbner for to typer af fejlkilder: Dels at respondenterne ikke er i stand til korrekt at vurdere deres medbragte uddannelse i forhold til det danske uddannelsessystem, dels at de indkomne besvarelser ikke er repræsentative for den del, der har undladt at besvare spørgeskemaet. Ifølge Henrik Mørkeberg, der har gennemført undersøgelsen for Danmarks Statistik, støtter andre undersøgelser på blandt andet sprogskoler imidlertid spørgeskemaresultaterne.

På baggrund af særkørslen kan der opstilles følgende hovedkonklusioner på tværs af amterne:

- *Andelen af ansatte på amtslige arbejdspladser med anden etnisk baggrund end dansk er mindre end andelen i arbejdsstyrken eller befolkningen.* Se figurer side 7. Det gælder for alle amter. Viborg Amt er det amt som kommer tættest på et mål om, at arbejdspladsen etniske sammensætning skal afspejle sammensætningen af amtets arbejdsstyrke. Bornholm, Vejle og Ringkøbing amter har derimod den relativt laveste andel af etniske minoriteter ansat i forhold til andelen i arbejdsstyrken.
- *Det er alene i hovedstadsområdet, at etniske minoriteter udgør mere end en marginal del af arbejdsstyrken:* Se figur øverst side 8. Det er alene i hovedstadsområdet - Københavns, Roskilde og Frederiksborg amter - og i amter med de to største provinsbyer - Århus og Odense, at etniske minoriteter udgør mere end to pct. af arbejdsstyrken: I Københavns Kommune udgør etniske minoriteter 7,24 pct. af arbejdsstyrken, i Københavns Amt 5,30 pct. og i Frederiksberg Kommune 4,41 pct. I amter, der støder op til København, er andelen af etniske minoriteter i arbejdsstyrken fortsat over gennemsnittet: I Roskilde Amt er andelen 2,45 pct og i Frederiksborg Amt 3,05 pct. I resten af landet udgør etniske minoriteter under to pct. af arbejdsstyrken med undtagelse af Fyns Amt og Århus Amt, hvor andelen ligger lige på den anden side af to pct. Det er med andre ord primært i og omkring de store danske byer, at etniske minoriteter i større omfang og på kort sigt vil kunne rekrutteres til amtslige arbejdspladser. På længere sigt vil det afhænge af de etniske minoriteters mobilitet og flyttemønstre.
- *Amterne beskæftiger syv pct. af alle på arbejdsmarkedet, men kun fire procent af alle etniske minoriteter på arbejdsmarkedet:* Se figurer side 10. Det private arbejdsmarked beskæftiger en relativt større andel af etniske minoriteter end af hele befolkningen: 76 pct. af alle beskæftigede etniske minoriteter er ansat i den privat sektor mod kun 65 pct. af hele den beskæftigede del af befolkningen. Det er kun i Viborg Amt som beskæftiger næsten den samme andel etniske minoriteter som resten af befolkningen: Seks procent af de beskæftigede etniske minoriteter er ansat på Viborg Amts arbejdspladser mod syv procent af hele den beskæftigede del af befolkningen.

- *Etniske minoriteter oplever en større ledighed i alle amter end den øvrige befolkning.* Se side 13. Den samlede arbejdsløshed blandt etniske minoriteter er på 13 pct. mod godt 4 pct. for hele befolkningen. I Bornholm, Ribe og Sønderjyllands amter er ledigheden blandt etniske minoriteter mere end 12 procentpoint større end hos etnisk danskere. I Frederiksborg og Storstrøms amter er forskellen mindre og under otte procentpoint højere for etniske minoriteter. Se side 18.
- *Det er kun meget få personer med anden etnisk baggrund end dansk, der har en uddannelse, der kvalificerer til at arbejde som læge, sygeplejerske, sosu-assistent eller pædagog:* Se side 21-24. Etniske minoriteter med en erhvervsfaglig eller videregående uddannelse inden for områderne "sundhed" og "pædagogik" og som er beskæftigede eller ledig, udgør mindre end tre pct. af alle med disse typer af uddannelser. Andelen af etniske minoriteter blandt ledige med disse uddannelser er en smule større, men de absolutte antal er yderst beskedne, idet ledigheden blandt personer med disse uddannelser er meget lav. Dertil kommer, at tallene ikke fortæller, hvor længe de har opholdt sig i Danmark, om de ønsker permanent opholdstilladelse eller om de taler dansk. Der findes ledige etniske minoriteter i amterne, men mere end halvdelen har ikke nogen kompetencegivende uddannelse. Gruppen af personer med anden etnisk baggrund vil på den baggrund ikke på kort sigt kunne løse de massive flaskehalse og balanceproblemer på amtslige fagområder, hvor der stilles krav om uddannet personale. Det kræver en uddannelsesindsats, hvis etniske minoriteter i større omfang skal ind i disse amtslige jobfunktioner.
- *Der er behov for især at uddanne og rekruttere sygeplejersker og pædagoger hvis etniske minoriteter skal afspejle befolkningens fordeling på stillingskategorier i amterne.* Se tabel på side 20. Tabellen viser, at etniske minoriteter på amtslige arbejdspladser er lige så godt repræsenteret som befolkningen i kategorierne:

Arbejde, der forudsætter færdigheder på højeste niveau inden for pågældende område, som nok overvejende består af læger.

Salgs-, service- og omsorgsarbejde, der primært omfatter social og sundhedsassistenter og sygehjælpere.

Etniske minoriteter er til gengæld underrepræsenteret i kategorien:

Arbejde, der forudsætter færdigheder på mellemniveau, der omfatter sygeplejersker og pædagoger.

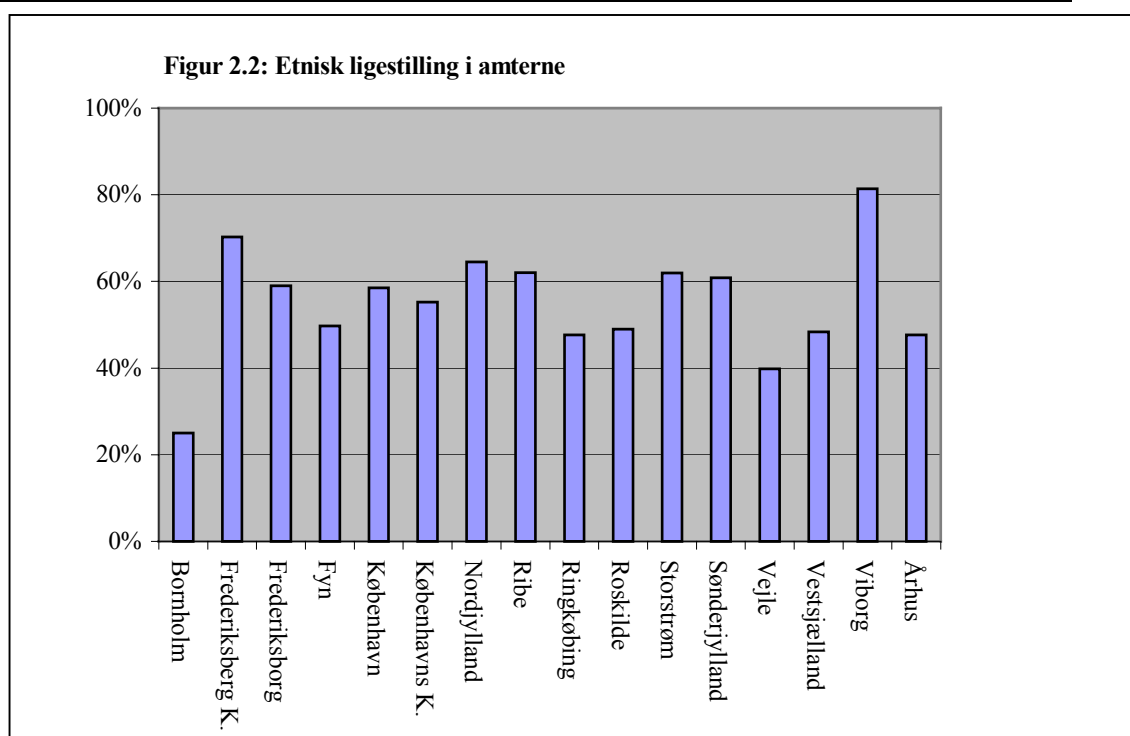
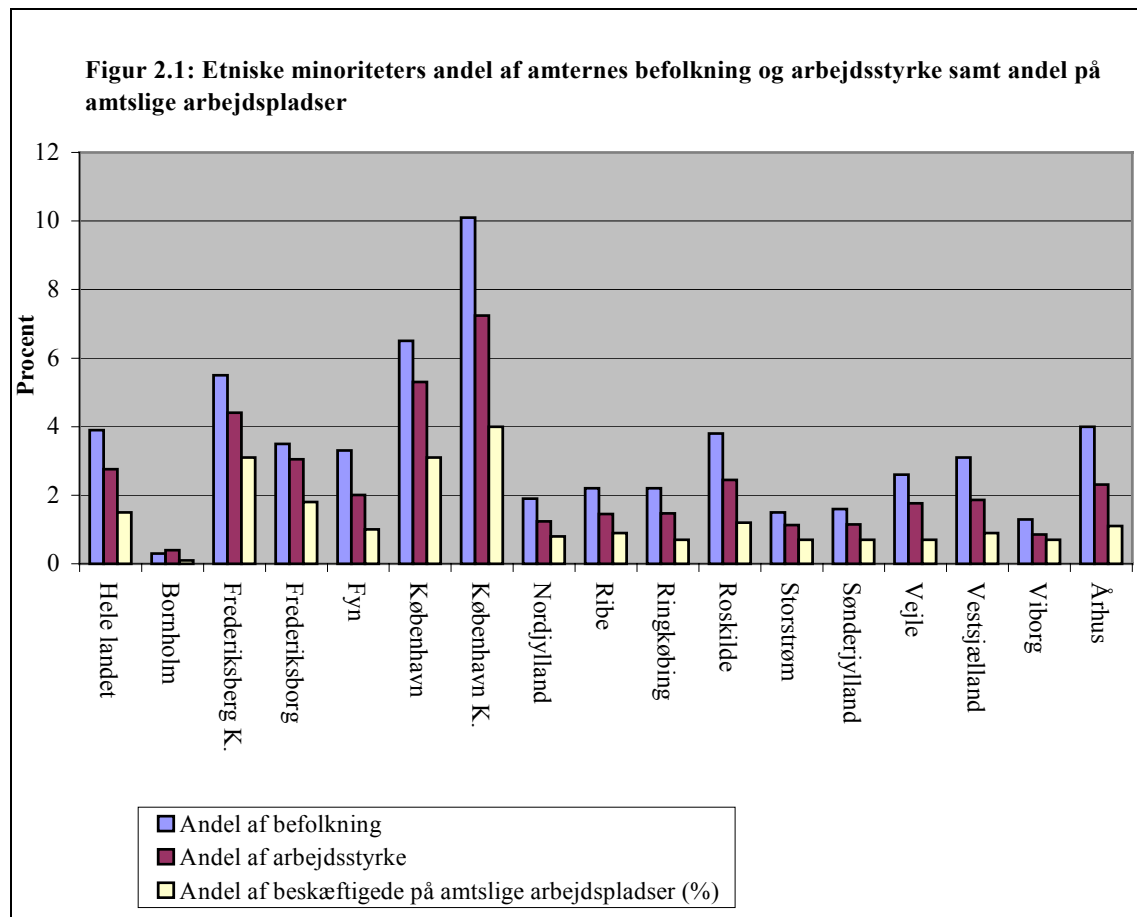
Endelig er etniske minoriteter overrepræsenteret i kategorien:

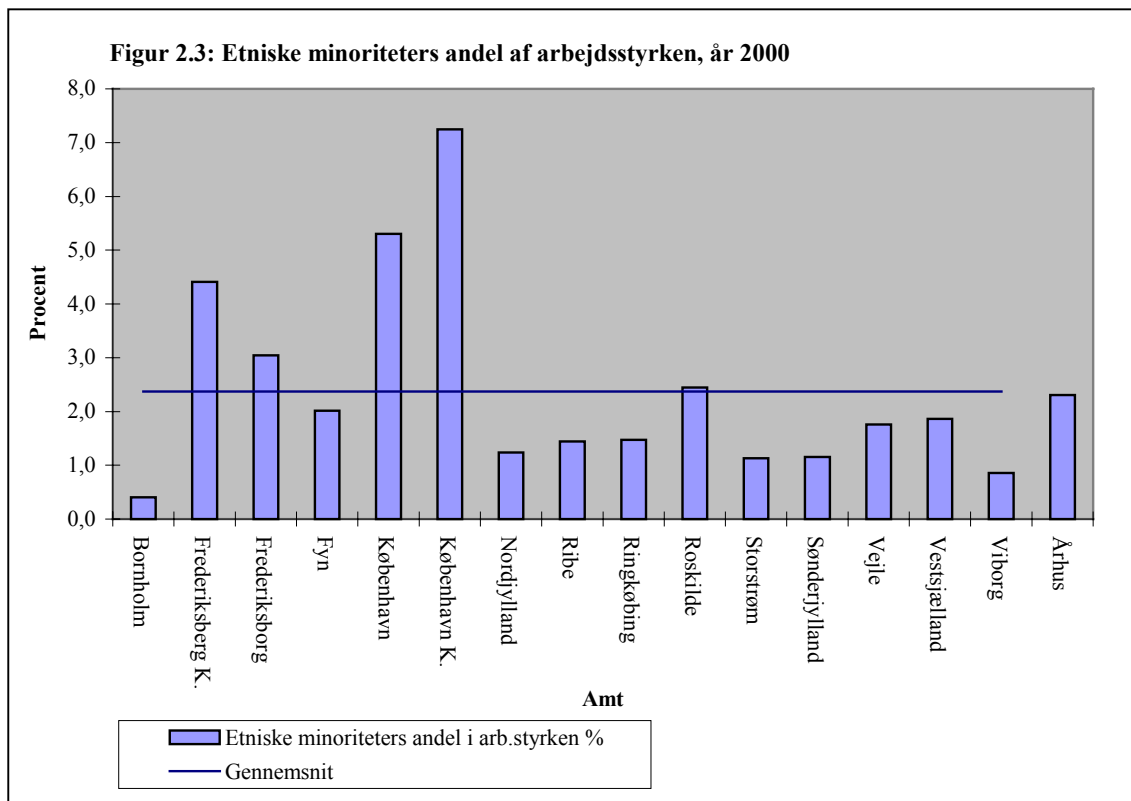
Andet arbejde, der omfatter rengøringssister, køkkenmedhjælper m.v.

I det omfang etniske ligestilling skal gælde de individuelle stillingskategorier og færdighedsniveauer, skal amterne altså især uddanne og rekruttere sygeplejersker og pædagoger. Tabel 2.8 viser, at det til en vis grad er muligt at rekruttere ledige pædagoger med anden etnisk baggrund end dansk. Der er derimod meget få ledige sygeplejersker med anden etnisk baggrund end dansk.

2 Hele landet

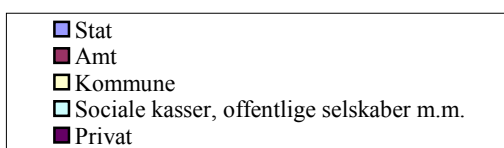
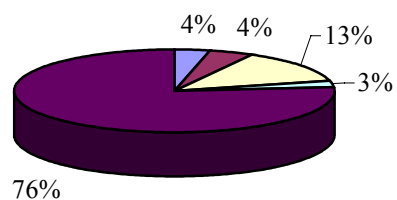
2.1 Etnisk ligestilling



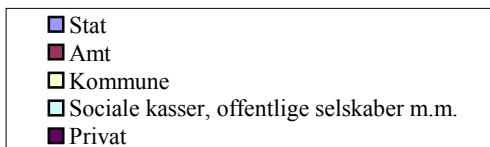
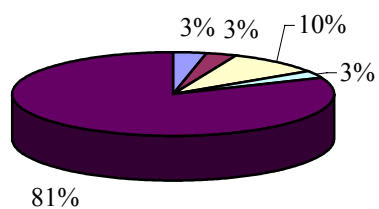


2.2 Arbejdsstyrke

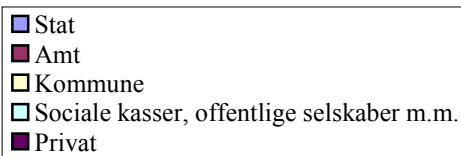
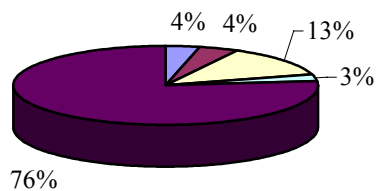
Figur 2.4: Beskæftigelse blandt indvandrere



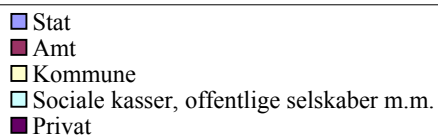
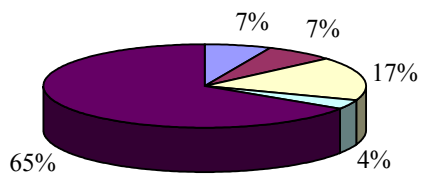
Figur 2.5: Beskæftigelse blandt efterkommere



Figur 2.6: Beskæftigelse blandt etniske minoriteter



Figur 2.7: Hele befolkningens beskæftigelse, 2000



Tabel 2.1: Arbejdsstyrkens sammensætning, 2000

	Arbejdsstyrke (antal)	Indvandrere (antal)	Efterkommere (antal)	Etniske minoriteter (antal)	Etniske minoriteters andel i arb.styrken (%)	Øvrig befolkning (%)
Bornholms Amt	22 034	89	-	89	0,4	99,6
Frederiksberg Kommune	51 634	1 980	296	2 276	4,4	95,6
Frederiksborg Amt	203 194	5 381	808	6 189	3,0	97,0
Fyns Amt	246 553	4 557	409	4 966	2,0	98,0
Københavns amt	328 387	15 270	2 137	17 407	5,3	94,7
Københavns Kommune	271 838	17 267	2 425	19 692	7,2	92,8
Nordjyllands Amt	262 016	3 197	46	3 243	1,2	98,8
Ribe Amt	121 365	1 679	75	1 754	1,4	98,6
Ringkøbing Amt	151 833	2 149	86	2 235	1,5	98,5
Roskilde Amt	134 316	2 946	341	3 287	2,4	97,6
Storstrøms Amt	131322	1375	106	1 481	1,1	98,9
Sønderjyllands Amt	132 776	1 468	60	1 528	1,2	98,8
Vejle Amt	190 199	3 154	187	3 341	1,8	98,2
Vestsjællands Amt	154 466	2 597	277	2 874	1,9	98,1
Viborg Amt	126 753	1 074	14	1 088	0,9	99,1
Århus Amt	348 311	7 519	516	8 035	2,3	97,7
Hele Landet	2 876 997	71 702	7 783	79 485	2,8	97,2

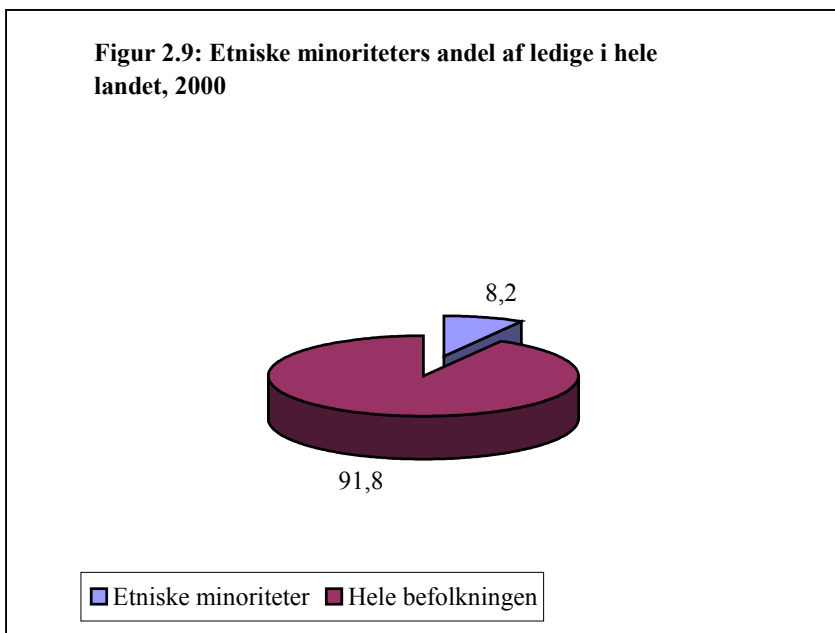
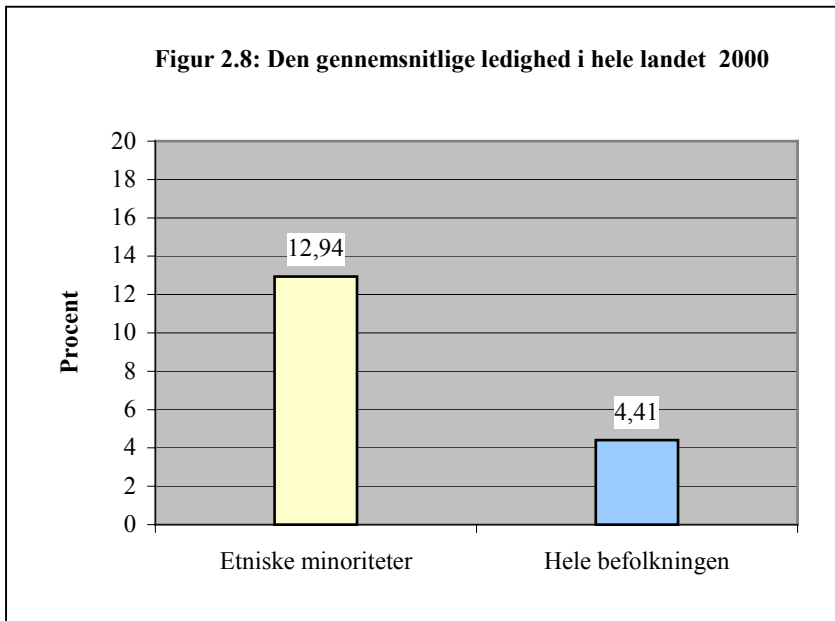
Tabel 2.2 Beskæftigede pr. 1. januar 2000				
	Indvandrere	Efterkommere	Etniske minoriteter	Hele befolkningen
Hele landet				
Antal beskæftigede i alt	60739	7338	68077	2750061
Beskæftigede i amtet	2666	207	2873	192266
% af gruppe	4,4	2,8	4,2	7,0
Bornholms amt				
Antal beskæftigede i alt	59	3	62	20203
Beskæftigede i amtet	2	0	2	1658
% af gruppe	3,4	0,0	3,2	8,2
Frederiksberg kommune				
Antal beskæftigede i alt	1650	356	2006	41023
Beskæftigede i amtet	70	5	75	2444
% af gruppe	4,2	1,4	3,7	6,0
Frederiksborg amt				
Antal beskæftigede i alt	4758	752	5510	157850
Beskæftigede i amtet	194	20	214	11753
% af gruppe	4,1	2,7	3,9	7,4
Fyns amt				
Antal beskæftigede i alt	3647	361	4008	224743
Beskæftigede i amtet	163	7	170	17739
% af gruppe	4,5	1,9	4,2	7,9
Københavns amt				
Antal beskæftigede i alt	13483	2070	15553	369231
Beskæftigede i amtet	676	68	744	24275
% af gruppe	5,0	3,3	4,8	6,6
Københavnvs kommune				
Antal beskæftigede i alt	14452	2135	16587	327183
Beskæftigede i amtet	591	64	655	16488
% af gruppe	4,1	3,0	3,9	5,0
Nordjyllands amt				
Antal beskæftigede i alt	2740	46	2786	246546
Beskæftigede i amtet	143	1	144	17351
% af gruppe	5,2	2,2	5,2	7,0
Ribe amt				
Antal beskæftigede i alt	1279	71	1350	119646
Beskæftigede i amtet	60	1	61	7036
% af gruppe	4,7	1,4	4,5	5,9
Ringkøbing amt				
Antal beskæftigede i alt	1956	88	2044	149838
Beskæftigede i amtet	59	0	59	8958
% af gruppe	3,0	0,0	2,9	6,0
Roskilde amt				
Antal beskæftigede i alt	2648	390	3038	97451
Beskæftigede i amtet	77	17	94	7754
% af gruppe	2,9	4,4	3,1	8,0
Storstrøms amt				
Antal beskæftigede i alt	1130	101	1231	108913
Beskæftigede i amtet	74	5	79	10931
% af gruppe	6,5	5,0	6,4	10,0
Sønderjyllands amt				
Antal beskæftigede	1188,0	66,0	1254,0	125176,0
Beskæftigede i amtet	52,0	1,0	53,0	7709,0
% af gruppe	4,4	1,5	4,2	6,2
Vejle amt				
Antal beskæftigede i alt	2781	179	2960	184717
Beskæftigede i amtet	80	2	82	12270
% af gruppe	2,9	1,1	2,8	6,6
Vestsjællands amt				
Antal beskæftigede i alt	2064	243	2307	129877
Beskæftigede i amtet	100	8	108	11736
% af gruppe	4,8	3,3	4,7	9,0
Viborg amt				
Antal beskæftigede i alt	955	18	973	122067
Beskæftigede i amtet	58	1	59	8864
% af gruppe	6,1	5,6	6,1	7,3
Aarhus amt				
Antal beskæftigede i alt	5949	459	6408	325597
Beskæftigede i amtet	267	7	274	25300
% af gruppe	4,5	1,5	4,3	7,8

Tabel 2.3: Etniske minoriteters andel af arbejdsstyrken, 2000		
Amt:		Etniske minoriteter
		Procent af arb.styrke
Bornholms Amt	Total	0,4%
	<i>Mænd</i>	0,4%
	<i>Kvinder</i>	0,4%
Frederiksberg Kommune	Total	4,4%
	<i>Mænd</i>	5,0%
	<i>Kvinder</i>	3,8%
Frederiksborg Amt	Total	3,0%
	<i>Mænd</i>	3,2%
	<i>Kvinder</i>	2,9%
Fyns Amt	Total	2,0%
	<i>Mænd</i>	2,3%
	<i>Kvinder</i>	1,7%
Københavns Amt	Total	5,3%
	<i>Mænd</i>	6,0%
	<i>Kvinder</i>	4,6%
Københavns Kommune	Total	7,2%
	<i>Mænd</i>	8,7%
	<i>Kvinder</i>	5,7%
Nordjyllands Amt	Total	1,2%
	<i>Mænd</i>	1,3%
	<i>Kvinder</i>	1,1%
Ribe Amt	Total	1,4%
	<i>Mænd</i>	1,5%
	<i>Kvinder</i>	1,4%
Ringkøbing Amt	Total	1,5%
	<i>Mænd</i>	1,6%
	<i>Kvinder</i>	1,3%
Roskilde Amt	Total	2,4%
	<i>Mænd</i>	2,6%
	<i>Kvinder</i>	2,3%
Storstrøms Amt	Total	1,1%
	<i>Mænd</i>	1,2%
	<i>Kvinder</i>	1,1%
Sønderjyllands Amt	Total	1,2%
	<i>Mænd</i>	1,2%
	<i>Kvinder</i>	1,1%
Vejle Amt	Total	1,8%
	<i>Mænd</i>	1,9%
	<i>Kvinder</i>	1,6%
Vestsjællands Amt	Total	1,9%
	<i>Mænd</i>	2,1%
	<i>Kvinder</i>	1,6%
Viborg Amt	Total	0,9%
	<i>Mænd</i>	0,9%
	<i>Kvinder</i>	0,8%
Århus Amt	Total	2,3%
	<i>Mænd</i>	2,7%
	<i>Kvinder</i>	1,9%
Total		2,8 %

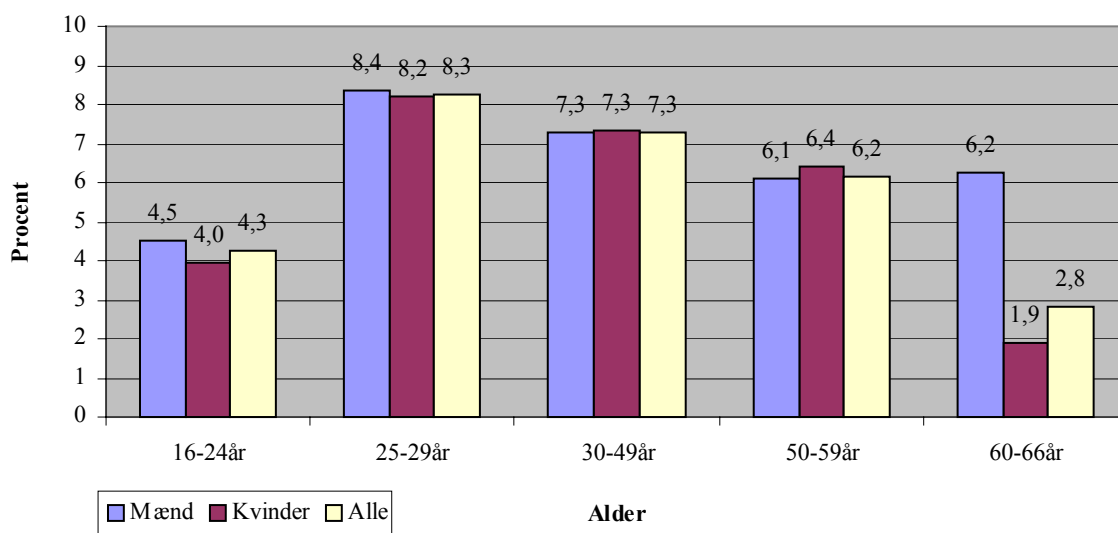
Tabel 2.4: Beskæftigelse pr. 1. januar 2000, mænd og kvinder

Amt		Etniske minoriteter		Den øvrige befolkning		Samlet	
		antal	%	antal	%	antal	%
Hele landet	Total	68077	2,48	2681984	97,52	2750061	100
	Mænd	40858	2,77	1433456	97,23	1474314	100
	Kvinder	27219	2,13	1248528	97,87	1275747	100
Bornholms Amt	Total	62	0,31	20141	99,69	20203	100
	Mænd	28	0,25	11047	99,75	11075	100
	Kvinder	34	0,37	9094	99,63	9128	100
Frederiksberg Kommune	Total	2006	4,89	39017	95,11	41023	100
	Mænd	1069	5,54	18229	94,46	19298	100
	Kvinder	937	4,31	20788	95,69	21725	100
Frederiksborg Amt	Total	5510	3,49	152340	96,51	157850	100
	Mænd	3220	3,90	79282	96,10	82502	100
	Kvinder	2290	3,04	73058	96,96	75348	100
Fyns Amt	Total	4008	1,78	220735	98,22	224743	100
	Mænd	2510	2,11	116401	97,89	118911	100
	Kvinder	1498	1,42	104334	98,58	105832	100
Københavns Amt	Total	15553	4,21	353678	95,79	369231	100
	Mænd	9472	4,61	196022	95,39	205494	100
	Kvinder	6081	3,71	157656	96,29	163737	100
Københavns Kommune	Total	16587	5,07	310596	94,93	327183	100
	Mænd	9850	5,91	156821	94,09	166671	100
	Kvinder	6737	4,20	153775	95,80	160512	100
Nordjyllands Amt	Total	2786	1,13	243760	98,87	246546	100
	Mænd	1659	1,24	132486	98,76	134145	100
	Kvinder	1127	1,00	111274	99,00	112401	100
Ribe Amt	Total	1350	1,13	118296	98,87	119646	100
	Mænd	816	1,24	65055	98,76	65871	100
	Kvinder	534	0,99	53241	99,01	53775	100
Ringkøbing Amt	Total	2044	1,36	147794	98,64	149838	100
	Mænd	1341	1,61	81839	98,39	83180	100
	Kvinder	703	1,05	65955	98,95	66658	100
Roskilde Amt	Total	3038	3,12	94413	96,88	97451	100
	Mænd	1792	3,57	48381	96,43	50173	100
	Kvinder	1246	2,64	46032	97,36	47278	100
Storstrøms Amt	Total	1231	1,13	107682	98,87	108913	100
	Mænd	729	1,27	56504	98,73	57233	100
	Kvinder	502	0,97	51178	99,03	51680	100
Sønderjyllands Amt	Total	1254	1,00	123922	99,00	125176	100
	Mænd	728	1,06	67932	98,94	68660	100
	Kvinder	526	0,93	55990	99,07	56516	100
Vejle Amt	Total	2960	1,60	181757	98,40	184717	100
	Mænd	1741	1,73	99119	98,27	100860	100
	Kvinder	1219	1,45	82638	98,55	83857	100
Vestsjællands Amt	Total	2307	1,78	127570	98,22	129877	100
	Mænd	1484	2,15	67569	97,85	69053	100
	Kvinder	823	1,35	60001	98,65	60824	100
Viborg Amt	Total	973	0,80	121094	99,20	122067	100
	Mænd	554	0,82	66923	99,18	67477	100
	Kvinder	419	0,77	54171	99,23	54590	100
Århus Amt	Total	6408	1,97	319189	98,03	325597	100
	Mænd	3865	2,22	169846	97,78	173711	100
	Kvinder	2543	1,67	149343	98,33	151886	100

2.3 Ledighed

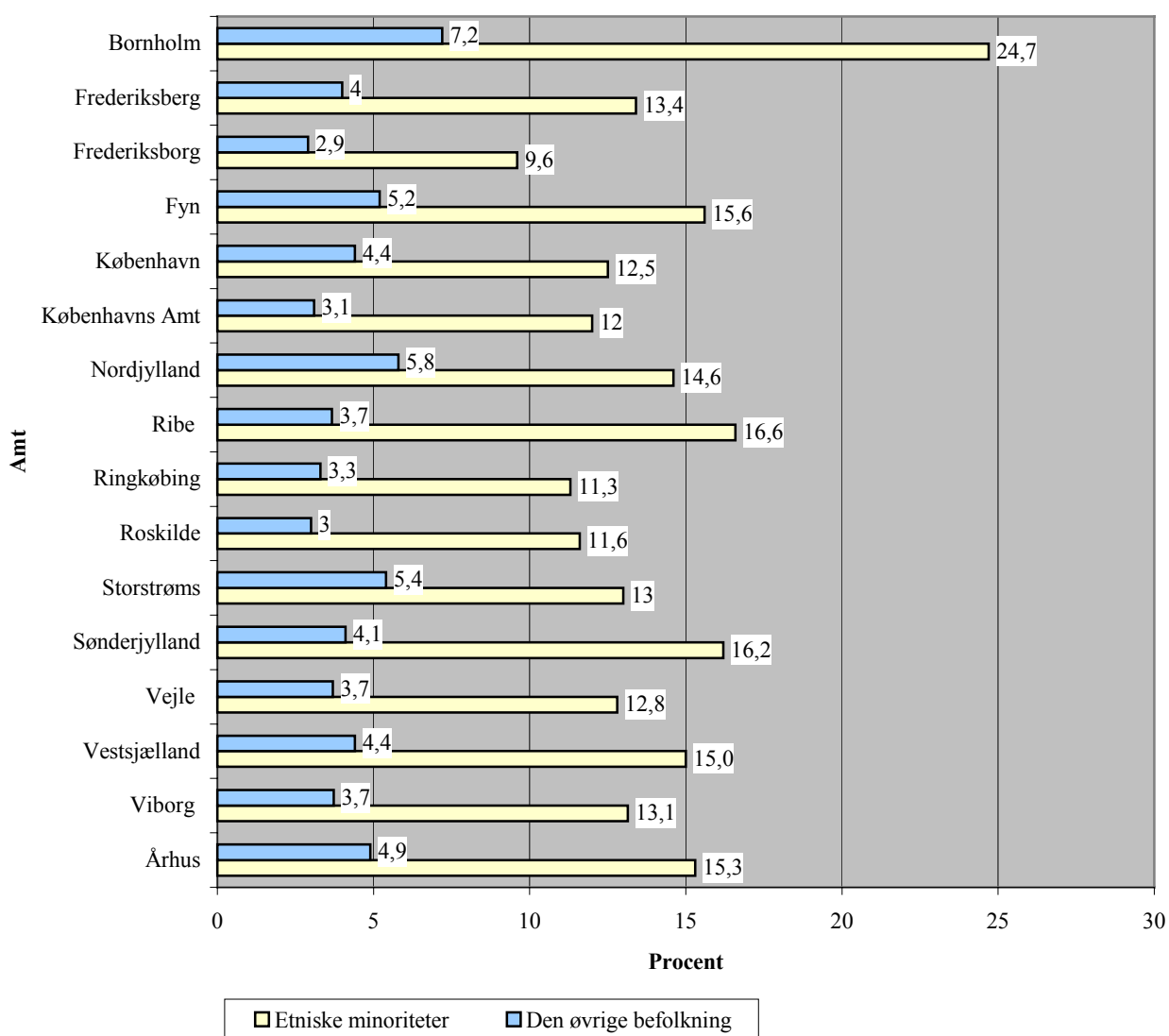


Figur 2.10: Etniske minoriteters ledighed fordelt på alder og køn i hele landet, 2000

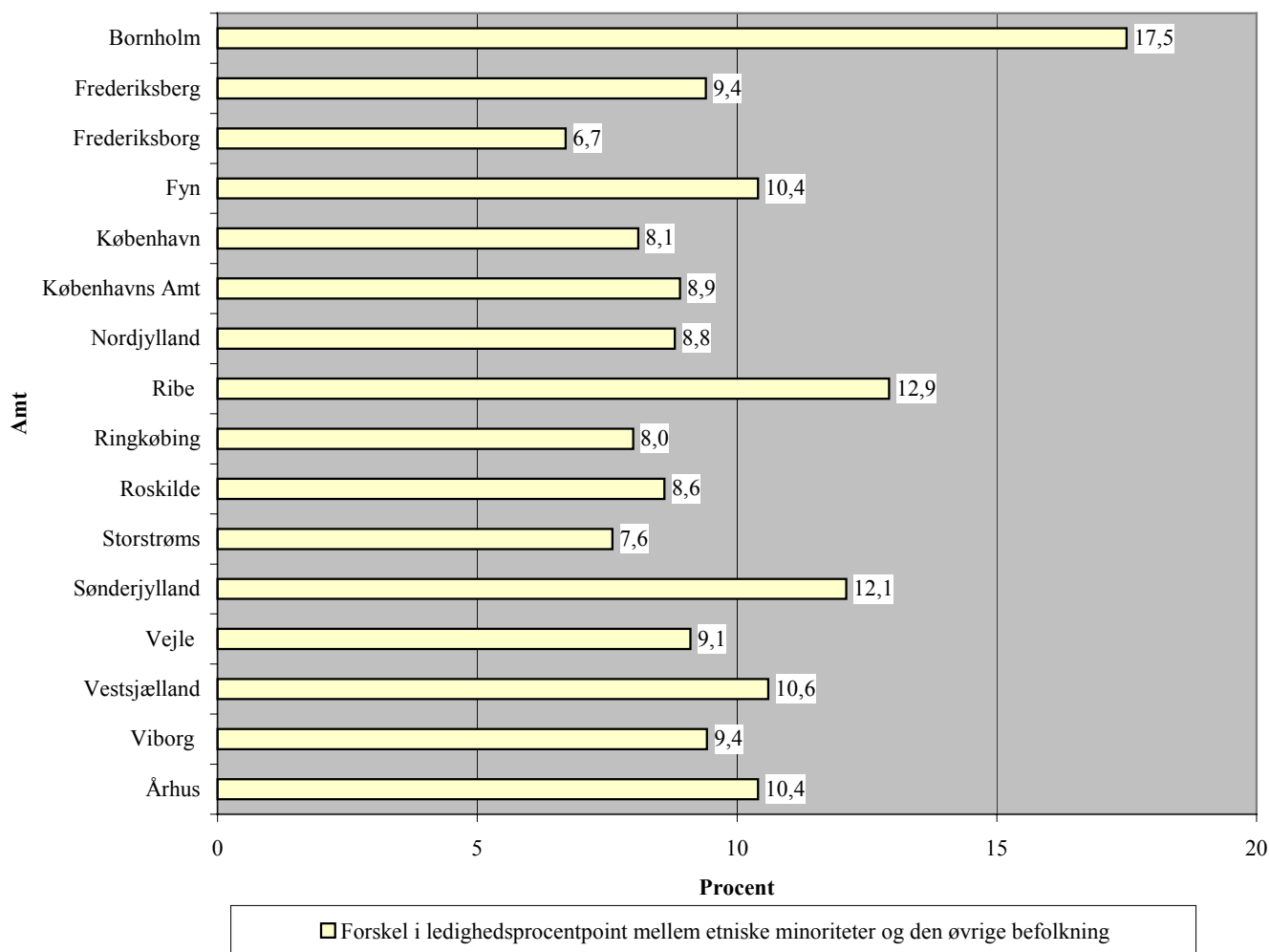


Tabel 2.5: Gennemsnitlig ledighed, 2000							
Amt:		Etniske minoriteter			Hele befolkningen		
		Arb.styrke	Ledige	%	Arb.styrke	Ledige	%
Hele Landet	Total	79307	10265	12,9	2832929	125030	4,4
	Mænd	47384	6066	12,8	1516183	58230	3,8
	Kvinder	31923	4201	13,2	1316746	66802	5,1
Bornholms Amt	Total	89	22	24,7	22034	1603	7,3
	Mænd	46	15	32,6	11951	723	6,0
	Kvinder	43	8	18,6	10083	880	8,7
Frederiksberg Kommune	Total	2276	304	13,4	51634	2271	4,4
	Mænd	1302	179	13,7	26232	1121	4,3
	Kvinder	974	124	12,7	25402	1150	4,5
Frederiksborg Amt	Total	6189	596	9,6	203194	6305	3,1
	Mænd	3425	319	9,3	106521	2956	2,8
	Kvinder	2764	277	10,0	96673	3350	3,5
Fyns Amt	Total	4966	776	15,6	246553	13238	5,4
	Mænd	3056	457	15,0	132467	6203	4,7
	Kvinder	1910	319	16,7	114086	7035	6,2
Københavns Amt	Total	17407	2083	12,0	328387	11683	3,6
	Mænd	10211	1210	11,8	171028	5783	3,4
	Kvinder	7196	872	12,1	157359	5900	3,7
Københavns Kommune	Total	19692	2466	12,5	271838	13472	5,0
	Mænd	12308	1578	12,8	142094	7256	5,1
	Kvinder	7384	889	12,0	129744	6216	4,8
Nordjyllands Amt	Total	3243	472	14,6	262016	15609	6,0
	Mænd	1914	280	14,6	142589	7397	5,2
	Kvinder	1329	192	14,4	119427	8212	6,9
Ribe Amt	Total	1754	291	16,6	121365	4679	3,9
	Mænd	1010	151	15,0	66388	1937	2,9
	Kvinder	744	140	18,8	54977	2742	5,0
Ringkøbing Amt	Total	2235	253	11,3	151833	5206	3,4
	Mænd	1369	126	9,2	83599	1917	2,3
	Kvinder	866	129	14,9	68234	3289	4,8
Roskilde Amt	Total	3287	380	11,6	134316	4263	3,2
	Mænd	1837	219	11,9	70380	1890	2,7
	Kvinder	1450	162	11,2	63936	2373	3,7
Storstrøms Amt	Total	1481	192	13,0	131322	7148	5,4
	Mænd	823	93	11,3	71278	3387	4,8
	Kvinder	658	99	15,0	60044	3761	6,3
Sønderjyllands Amt	Total	1528	248	16,2	132776	5693	4,3
	Mænd	863	123	14,3	72499	2343	3,2
	Kvinder	665	125	18,8	60277	3350	5,6
Vejle Amt	Total	3341	426	12,8	190199	7286	3,8
	Mænd	1960	235	12,0	103168	3036	2,9
	Kvinder	1381	190	13,8	87031	4250	4,9
Vestsjællands Amt	Total	2874	430	15,0	154466	7060	4,6
	Mænd	1768	255	14,4	83977	3138	3,7
	Kvinder	1106	175	15,8	70489	3922	5,6
Viborg Amt	Total	1088	143	13,1	126753	4820	3,8
	Mænd	626	76	12,1	69858	2036	2,9
	Kvinder	462	68	14,7	56895	2785	4,9
Århus Amt	Total	8035	1227	15,3	348311	17900	5,1
	Mænd	4958	780	15,7	186056	8553	4,6
	Kvinder	3077	448	14,6	162255	9347	5,8

Figur 2.11: Gennemsnitlig ledighed, 2000



Figur 2.12: Forskel i ledighed mellem etniske minoriteter og befolkningen i øvrigt, 2000



2.4 Stillingskategorier

	I alt beskæftigede Etniske minoriteter		I alt beskæftigede	
	Antal	% af alle beskæftigede Etniske minoriteter	Antal	% af alle beskæftigede
Ledelse på øverste plan i virksomheder, organisationer og den offentlige sektor	3	0,1	1875	1,0
Arbejde, der forudsætter færdigheder på højeste niveau inden for pågældende område	610	21,2	39562	20,6
<i>Heraflæger, jordmødre, afdelingssygeplejersker</i>	421	14,7	15728	8,2
Arbejde, der forudsætter færdigheder på mellemniveau	573	19,9	68569	35,7
Heraf sygeplejersker og hospitalslaboranter	308	10,7	42759	22,2
<i>Heraf pædagoger</i>	132	4,6	19049	9,9
Kontorarbejde	120	4,2	17380	9,0
Salgs-, service- og omsorgsarbejde	508	17,7	39169	20,4
Arbejde inden for landbrug, gartneri, skovbrug, jagt og fiskeri, der forudsætter færdigheder på grundniveau	3	0,1	348	0,2
Håndværkspræget arbejde	26	0,9	2694	1,4
Proces- og maskinoperatorarbejde samt transport- og anlægsarbejde	10	0,3	823	0,4
Andet arbejde	882	30,7	16942	8,8
Militært arbejde	0	0,0	60	0,0
Uoplyst	138	4,8	4844	2,5
I alt beskæftigede i hele landet	2873	100,0	192266	100,0

2.5 Uddannelse og erhvervsretning

Tabel 2.7: Beskæftigede inden for erhvervsretning og uddannelsesniveau	Etniske minoriteter - samlet									
	Grundskole	Forbered. uddannelse	Almengym. uddannelse	Erhv.gym. uddannelse	Erhv.faglig uddannelse	Kort videreg. uddannelse	Mellemlang videreg. uddannelse	Bachelor	Lang videreg. uddannelse	Uoplyst
<i>Uddannelsesniveau</i>										
<i>Erhvervsretning</i>										
Pædagogik	0	0	0	0	30	0	1624	0	108	0
Øvrige	0	0	0	0	30	0	789	0	96	0
Generelle pædagogiske uddannelser	0	0	0	0	0	0	597	0	5	0
Socialpædagogiske uddannelser børn/unge	0	0	0	0	0	0	0	0	0	0
Socialpædagogiske uddannelser Særforsorg	0	0	0	0	0	0	1	0	0	0
Almene læreruddannelser	0	0	0	0	0	0	236	0	0	0
Kunstneriske pædagogiske uddannelser	0	0	0	0	0	0	1	0	7	0
Sundhed	0	0	0	0	1269	418	516	0	545	0
Øvrige	0	0	0	0	1269	329	197	0	230	0
Generelle sundhedsuddannelser	0	0	0	0	0	0	235	0	211	0
Fysiurgiske uddannelser	0	0	0	0	0	0	59	0	0	0
Sundhedstekniske uddannelser	0	0	0	0	0	0	25	0	0	0
Sundhedskemiske uddannelser	0	0	0	0	0	38	0	0	0	0
Farmakologiske uddannelser	0	0	0	0	0	17	0	0	45	0
Odontologiske uddannelser	0	0	0	0	0	34	0	0	59	0
Formidling og erhvervsprog	0	0	0	0	0	373	306	0	0	0
Humanistisk og teologisk	0	0	0	0	0	0	0	73	460	0
Kunstnerisk	0	0	0	0	0	228	20	0	18	0
Naturvidenskab	0	0	0	0	0	0	0	23	462	0
Handel og Kontor	0	0	0	775	4173	0	0	0	0	0
Samfundsvidenskabelig	0	0	0	0	0	234	644	162	559	0
Bygge og anlæg	0	0	0	0	995	0	0	0	0	0
Jern og metal	0	0	0	0	1853	0	0	0	0	0
Grafisk	0	0	0	0	56	0	0	0	0	0
Teknik og industri i øvrigt	0	0	0	40	2278	998	1110	0	714	0
Service	0	0	0	0	1643	0	0	0	0	0
Levnedsmiddel og husholdning	0	0	0	0	668	89	20	0	17	0
Jordbrug, fiskeri / jordbrugsvidenskabelig	0	0	0	0	423	91	165	4	62	0
Transport mv.	0	0	0	0	532	33	89	0	0	0
Sikkerhed/Forsvar og politi	0	0	0	0	0	524	178	0	91	0
Grundskole og uoplyste	27038	11	6640	133	0	0	0	0	0	8570
Total	27038	11	6640	948	13920	2988	4672	262	3036	8570

Tabel 2.8: Ledige inden for erhvervsretning og uddannelsesniveau	Etniske minoriteter - samlet									
	Uddannelsesniveau	Grundskole	Forbered. uddannelse	Almengym. uddannelse	Erhv. gym. uddannelse	Erhv. faglig uddannelse	Kort videreg. uddannelse	Mellemlang videreg. uddannelse	Bachelor	Lang videreg. uddannelse
Erhvervsretning										
Pædagogik	0	0	0	0	7	0	200	0	22	0
Øvrige	0	0	0	0	7	0	160	0	22	0
Generelle pædagogiske uddannelser	0	0	0	0	0	0	22	0	0	0
Socialpædagogiske uddannelser børn/unge	0	0	0	0	0	0	0	0	0	0
Socialpædagogiske uddannelser Særforsorg	0	0	0	0	0	0	0	0	0	0
Almene læreruddannelser	0	0	0	0	0	0	17	0	0	0
Kunstneriske pædagogiske uddannelser	0	0	0	0	0	0	1	0	0	0
Sundhed	0	0	0	0	145	41	43	1	38	0
Øvrige	0	0	0	0	145	37	35	1	23	0
Generelle sundhedsuddannelser	0	0	0	0	0	0	1	0	1	0
Fysiurgiske uddannelser	0	0	0	0	0	0	7	0	0	0
Sundhedstekniske uddannelser	0	0	0	0	0	0	0	0	0	0
Sundhedskemiske uddannelser	0	0	0	0	0	1	0	0	0	0
Farmakologiske uddannelser	0	0	0	0	0	2	0	0	5	0
Odontologiske uddannelser	0	0	0	0	0	1	0	0	9	0
Formidling og erhvervsprog	0	0	0	0	0	67	47	0	0	0
Humanistisk og teologisk	0	0	0	0	0	0	0	10	61	0
Kunstnerisk	0	0	0	0	0	33	6	0	2	0
Naturvidenskab	0	0	0	0	0	0	0	7	55	0
Handel og Kontor	0	0	0	45	675	0	0	0	0	0
Samfundsvidenskabelig	0	0	0	0	0	27	94	19	79	0
Bygge og anlæg	0	0	0	0	141	0	0	0	0	0
Jern og metal	0	0	0	0	314	0	0	0	0	0
Grafisk	0	0	0	0	5	0	0	0	0	0
Teknik og industri i øvrigt	0	0	0	0	408	163	182	0	107	0
Service	0	0	0	0	322	0	0	0	0	0
Levnedsmiddel og husholdning	0	0	0	0	104	15	2	0	6	0
Jordbrug, fiskeri / jordbrugsvidenskabelig	0	0	0	0	85	18	38	1	14	0
Transport mv.	0	0	0	0	96	8	19	0	0	0
Sikkerhed/Forsvar og politi	0	0	0	0	0	96	38	0	11	0
Grundskole og uoplyste	4709	0	1088	15	0	0	0	0	0	1581
Total	4709	0	1088	60	2302	468	669	38	395	1581

Tabel 2.9 Beskæftigede inden for erhvervsretning og uddannelsesniveau	Hele befolkningen										
	Uddannelsesniveau	Grundskole	Forbered. uddannelse	Almengym. uddannelse	Erhv.gym. uddannelse	Erhv.faglig uddannelse	Kort videreg. uddannelse	Mellemlang videreg. uddannelse	Bachelor	Lang videreg. uddannelse	Uoplyst
Erhvervsretning											
Pædagogik	0	0	0	0	934	475	154524	0	2314	0	
Øvrige	0	0	0	0	934	0	2061	0	391	0	
Generelle pædagogiske uddannelser	0	0	0	0	0	0	70709	0	817	0	
Socialpædagogiske uddannelser børn/unge	0	0	0	0	0	128	0	0	0	0	
Socialpædagogiske uddannelser Særforsorg	0	0	0	0	0	347	1926	0	0	0	
Almene læreruddannelser	0	0	0	0	0	0	79117	0	0	0	
Kunstneriske pædagogiske uddannelser	0	0	0	0	0	0	711	0	1106	0	
Sundhed	0	0	0	0	85279	18257	66251	2	24974	0	
Øvrige	0	0	0	0	85279	4006	711	0	666	0	
Generelle sundhedsuddannelser	0	0	0	0	0	0	54467	1	15890	0	
Fysiurgiske uddannelser	0	0	0	0	0	0	10167	1	15	0	
Sundhedstekniske uddannelser	0	0	0	0	0	18	906	0	0	0	
Sundhedskemiske uddannelser	0	0	0	0	0	7382	0	0	0	0	
Farmakologiske uddannelser	0	0	0	0	0	5563	0	0	3284	0	
Odontologiske uddannelser	0	0	0	0	0	1288	0	0	5119	0	
Formidling og erhvervsprog	0	0	0	0	0	13631	12481	0	0	0	
Humanistisk og teologisk	0	0	0	0	0	0	0	9294	23708	0	
Kunstnerisk	0	0	0	0	0	4724	1476	0	3034	0	
Naturvidenskab	0	0	0	0	0	0	0	1638	14680	0	
Handel og Kontor	0	0	0	63855	417540	0	0	0	0	0	
Samfundsvidenskabelig	0	0	0	0	0	14245	27807	17433	46024	0	
Bygge og anlæg	0	0	0	0	141255	0	0	0	0	0	
Jern og metal	0	0	0	0	182684	0	0	0	0	0	
Grafisk	0	0	0	0	17965	0	0	0	0	0	
Teknik og industri i øvrigt	0	0	0	700	35365	49216	49183	0	27225	0	
Service	0	0	0	0	27071	0	0	0	0	0	
Levnedsmiddel og husholdning	0	0	0	0	62763	5979	2398	49	852	0	
Jordbrug, fiskeri / jordbrugsvidenskabelig	0	0	0	0	41869	4755	1252	364	7160	0	
Transport mv.	0	0	0	0	7227	291	9428	0	0	0	
Sikkerhed/Forsvar og politi	0	0	0	0	0	11360	2077	0	2460	0	
Grundskole og uoplyste	790205	368	180185	5817	0	0	0	0	0	59903	
Total	790205	368	180185	70372	1019952	122933	326877	28780	152431	59903	

Tabel 2.10: Ledige inden for erhvervsretning og uddannelsesniveau	Hele befolkningen										
	Uddannelsesniveau	Grundskole	Forbered. uddannelse	Almengym. uddannelse	Erhv.gym. uddannelse	Erhv.faglig uddannelse	Kort videreg. uddannelse	Mellemlang videreg. uddannelse	Bachelor	Lang videreg. uddannelse	Uoplyst
Erhvervsretning											
Pædagogik	0	0	0	0	115	7	2648	0	62	0	
Øvrige	0	0	0	0	115	0	252	0	40	0	
Generelle pædagogiske uddannelser	0	0	0	0	0	0	1192	0	7	0	
Socialpædagogiske uddannelser børn/unge	0	0	0	0	0	2	0	0	0	0	
Socialpædagogiske uddannelser Særforsorg	0	0	0	0	0	5	26	0	0	0	
Almene læreruddannelser	0	0	0	0	0	0	1137	0	0	0	
Kunstneriske pædagogiske uddannelser	0	0	0	0	0	0	41	0	17	0	
Sundhed	0	0	0	0	2732	639	610	3	174	0	
Øvrige	0	0	0	0	2732	377	63	3	46	0	
Generelle sundhedsuddannelser	0	0	0	0	0	0	271	0	30	0	
Fysiurgiske uddannelser	0	0	0	0	0	0	272	0	0	0	
Sundhedstekniske uddannelser	0	0	0	0	0	1	4	0	0	0	
Sundhedskemiske uddannelser	0	0	0	0	0	87	0	0	0	0	
Farmakologiske uddannelser	0	0	0	0	0	123	0	0	49	0	
Odontologiske uddannelser	0	0	0	0	0	51	0	0	49	0	
Formidling og erhvervsprog	0	0	0	0	0	666	501	0	0	0	
Humanistisk og teologisk	0	0	0	0	0	0	0	474	1318	0	
Kunstnerisk	0	0	0	0	0	438	189	0	110	0	
Naturvidenskab	0	0	0	0	0	0	0	57	636	0	
Handel og Kontor	0	0	0	1498	15950	0	0	0	0	0	
Samfundsvidenskabelig	0	0	0	0	0	488	753	418	1207	0	
Bygge og anlæg	0	0	0	0	4655	0	0	0	0	0	
Jern og metal	0	0	0	0	7336	0	0	0	0	0	
Grafisk	0	0	0	0	1166	0	0	0	0	0	
Teknik og industri i øvrigt	0	0	0	0	2583	1785	1484	0	949	0	
Service	0	0	0	0	1338	0	0	0	0	0	
Levnedsmiddel og husholdning	0	0	0	0	3104	214	140	2	33	0	
Jordbrug, fiskeri / jordbrugsvidenskabelig	0	0	0	0	1303	165	73	6	169	0	
Transport mv.	0	0	0	0	597	25	394	0	0	0	
Sikkerhed/Forsvar og politi	0	0	0	0	0	185	71	0	26	0	
Grundskole og uoplyste	48311	18	5891	127	0	0	0	0	0	3906	
Total	48311	18	5891	1625	40879	4612	6863	960	4684	3906	

