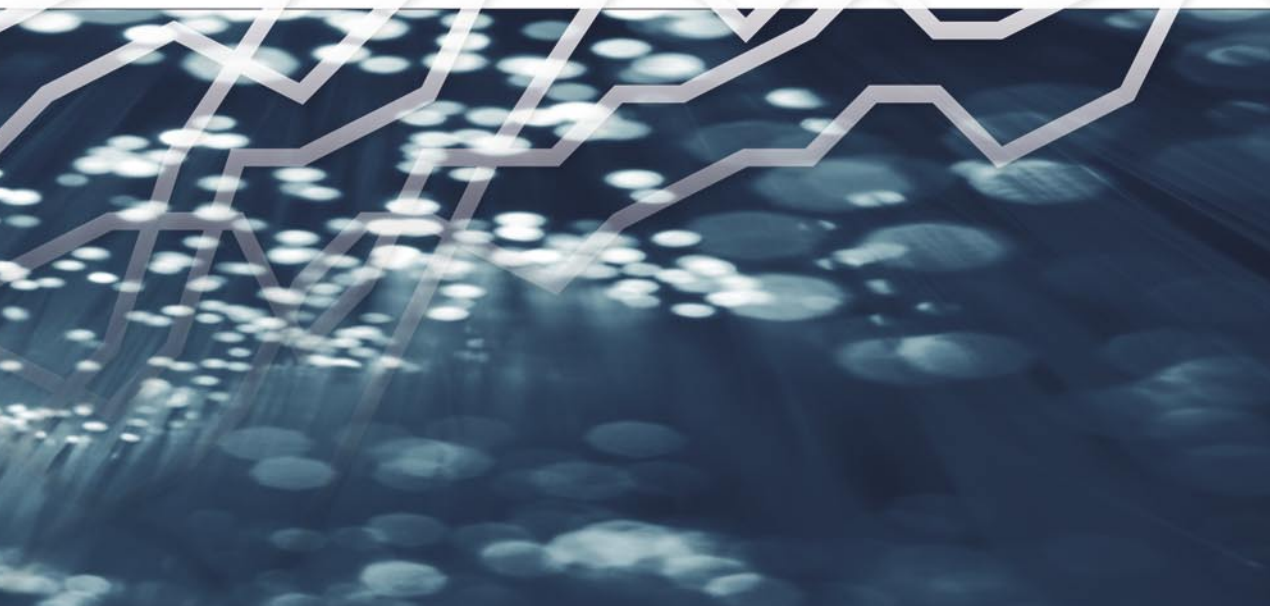
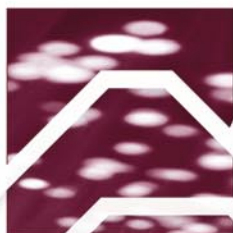




Lønstatistik for begyndere

– en introduktion



Lønstatistik for begyndere

– en introduktion

1. Indledning

I forbindelse med en forhandling har du brug for at kunne præsentere lønudviklingen blandt sygeplejersker i din egen (amts)kommune fra november 2001 til november 2002. Lønudviklingen sammenlignes med to andre (amts)kommuner, som du normalt sammenligner med – eksempelvis nabo(amts)kommunerne B og C.

Tabel 1: Lønstigning november 2001-2002, udvalgte (amts)kommuner	
(Amts)kommune	Lønstigning
Din (amts)kommune, A	2,2%
Nabo(amts)kommune, B	1,3%
Nabo(amts)kommune, C	0,1%

Det her udvalgte eksempel er baseret på fiktive tal

Udgangspunktet for denne introduktion til lønstatistik er dette eksempel på en forhandlingssituation. Ideen er at vise, at ved en forhandling mellem en leder og en tillidsrepræsentant er lønstatistik et redskab til en fælles forståelse.

Denne introduktion er alene ment som en appetitvækker, der giver dig lyst til at bruge og gå yderligere i dybden med lønstatistik. Hensigten er gennem eksempler at give dig et helt grundlæggende kendskab til nogle typiske opgørelsesmetoder og de mest almindelige begreber.

Lønstatistikken er den samme, uanset om du repræsenterer A- eller B-siden. Lønstatistikker er henvendt til alle forhandlingsparter i amter og kommuner.

Yderligere eksemplarer af denne introduktion kan downloades fra www.personaleweb.dk.

De oplysninger, du skal bruge til at udarbejde en lønstatistik som i denne introduktion, findes alle på Det Fælleskommunale Løndatakontors (FLD) hjemmeside, www.fldnet.dk. Hvis du er i tvivl om selve fremgangsmåden ved udarbejdelse af de forskellige tabeller i FLD's databaser, kan du finde hjælp hertil på www.fldnet.dk/tabelguide.

2. Eksempler på statistik

Omdrejningspunktet for introduktionen er eksemplet i tabel 1. Der vil nu blive præsenteret et "grundtrin", der består af fire håndtag, som efterfølgende drejes et for et, for at vise effekterne på lønudviklingen. De fire håndtag er: 1. personaleafgrænsning, 2. lønbegreb, 3. periode, 4. afgrænsning af (amts)kommunen.

Trin 1

1. personaleafgrænsning: Alle ansatte ekskl. ekstraordinært ansatte,
2. lønbegreb: Bruttoløn, **3. periode:** november 2001-2002 og **4. afgrænsning af (amts)kommunen:** Din (amts)kommune A, og nabo(amts)kommuner B og C

Da du søger oplysninger for bestemte (amts)kommuner, skal du gå ind i LOPAKS (løn- og personalestatistik for den (amts)kommunale sektor) på FLD's hjemmeside.

Tabel 2: Løn m.v. november 2001-2002 for sygeplejersker

(Amts)-kommune	Antal november 2001	Antal november 2002	Bruttoløn november 2001 (gennemsnit)	Bruttoløn november 2002 (gennemsnit)	Stigning i bruttoløn november 2001-2002
A	157,4	145,6	21.974	22.449	2,2%
B	393,8	422,9	21.701	21.975	1,3%
C	135,9	149,9	21.945	21.958	0,1%

De angivne tal er fiktive. På www.fldnet.dk/tabelguide kan du få hjælp til at lave din egen tabel.

Du har nu allerede fundet de tal, der viser lønudviklingen for sygeplejerskerne i din (amts)kommune og i de to nabo(amts)kommuner. I dette tilfælde har lønudviklingen været meget forskellig. Udviklingen har været højest i din egen (amts)kommune (2,2%), mindre i B og endnu mindre i C.

En del af forberedelsen til forhandlingen vil også bestå i at se nærmere på disse tal for at finde nogle forklaringer på størrelserne. Hvis du vil have en saglig drøftelse af lønudviklingen med din modpart, er det en stor fordel, hvis du på forhånd har gransket tallene. Derfor skal du nu se nærmere på de omtalte håndtag i forhold til din frembragte tabel 2.

1. Personaleafgrænsning (Antal): Du kan f.eks. vælge "alle ansatte" eller "alle ansatte eksklusive ekstraordinært ansatte". I denne statistik er valgt "alle ansatte eksklusive ekstraordinært ansatte" sygeplejersker i (amts)kommunen, da de ekstraordinært ansatte kan påvirke lønstigningerne uforholdsmæssigt meget. I lønudviklingstabeller som denne er antallet af ansatte altid omregnet til antal fuldtidsbeskæftigede (årsværk).

I din (amts)kommune var der i november 2001 157,4 sygeplejersker (årsværk) og i november 2002 var der 145,6, dvs. der er sket et fald. I nabo(amts)kommunerne er der sket en stigning i antal sygeplejersker – ligeledes omregnet til fuldtidsbeskæftigede.

Måske kan den forskellige lønudvikling i et vist omfang forklares ved forskelle i personaleomsætningen i de tre (amts)kommuner. Hvis f.eks. de nye sygeplejerskestillinger i nabo(amts)kommunerne B eller C er blevet besat med sygeplejersker med en løn under gennemsnittet, vil den samlede nye og større personalegruppes gennemsnitsløn være lavere eller steget mindre end, hvis personaleomsætningen ikke havde været der. En sådan situation vil kunne give udslag i en mindre lønudvikling for gruppen som helhed.

2. Lønbegreb: I bruttoløn indgår grundløn, tillæg (funktionsløn, kvalifikationsløn og resultatløn), genetillæg, ferietillæg og pension. I lønudviklingstabeller som denne er løndelene opgjort som gennemsnit, og dette kaldes for *lønniveaue*t.

3. Periode: Opgørelsen sammenligner tal for november 2002 med tilsvarende tal for november 2001. *Lønstigningsprocenten* angiver stigningen i bruttolønnen fra november 2001 til november 2002 i procent og er beregnet på baggrund af den gennemsnitlige bruttoløn. Lønstigningsprocenten kaldes også for *lønudviklingen* i den pågældende periode.

Den højere lønstigning i din (amts)kommune kan måske forklares med, om der er blevet indgået flere ny lønftaler om funktions-, kvalifikations- og resultatløn end i de to nabo(amts)kommuner i det pågældende år. En konkret vurdering heraf må bero dels på dit kendskab til de lokale aftaler og dels på yderligere statistiske undersøgelser.

4. Afgrænsning af (amts)kommunen: Her ser du på din egen (amts)kommune samt på to nabo(amts)kommuner.

Efter denne grundige gennemgang i trin 1 skal du nu til at dykke lidt længere ned i tallene ved at dreje på et håndtag ad gangen. Udgangspunktet for hvert af de kommende trin 2 til 5, er som i trin 1.

Trin 2 Håndtag 1) personaleafgrænsning ændres til personer i samme stilling

Indtil nu har du set på lønstigningen for alle sygeplejersker (eksklusive ekstraordinært ansatte). Skridtet videre er alene at se på de sygeplejersker, der har været ansat i samme stilling hele perioden fra november 2001 til november 2002. Formålet med udelukkende at se på denne gruppe af sygeplejersker er, at du undgår at personaleomsætningen påvirker din lønstatistik. Dvs. at du "reenser" statistikken for alle nyansatte og fratrådte medarbejdere i året. Det betyder, at du ser bort fra det, der også kaldes *strukturelle effekter*.

Tabel 3: Løn m.v. november 2001-2002 for sygeplejersker, personer i samme stilling

(Amts)-kommune	Antal november 2001	Antal november 2002	Bruttoløn november 2001 (gennemsnit)	Bruttoløn november 2002 (gennemsnit)	Stigning i bruttoløn november 2001-2002
A	125,2	123,8	22.144	22.663	2,3%
B	328,6	330,2	21.856	22.246	1,8%
C	108,0	105,8	22.142	22.524	1,7%

De angivne tal er fiktive. På www.fldnet.dk/tabelguide kan du få hjælp til at lave din egen tabel.

Her skal det bemærkes, at antallet af fuldtidsbeskæftigede er mindre i tabel 3 end i tabel 2. Det er, fordi du nu kun ser på personer ansat begge år i samme stilling. Desuden ses, at antallet i november 2001 ikke er helt det samme som antal fuldtidsbeskæftigede i november 2002 på trods af, at der her ses på personer beskæftiget i begge perioder. Forklaringen er, at de ansatte sygeplejerskers *beskæftigelsesgrad* kan have ændret sig og dermed føre til et mindre udsving i det beregnede antal fuldtidsbeskæftigede.

Din (amts)kommunes lønudvikling er ikke specielt påvirket af, at der nu kun ses på personer i samme stilling. Det er nabo(amts)kommunerne derimod, navnlig i C. Det tyder på, at lønudviklingen i de to (amts)kommuner har været påvirket af personaleomsætningen, som du allerede var inde på i trin 1. En mulig forklaring er, at de nyansatte sygeplejersker typisk har en mindre erfaring end de allerede ansatte. Som følge heraf er de nye sygeplejerskers løn lavere ved ansættelsen end de øvrige sygeplejerskers løn. Dette trækker lønudviklingen ned i de to nabo(amts)kommuner.

Trin 3 Håndtag 2) lønbegreb ændres til nettoløn

For den videre analyse af lønudviklingen kan det være relevant at se nærmere på stigningen i *nettolønnen* i stedet for bruttolønnen. Du skal nu sammenligne dine resultater i trin 1 med nedenstående lønstatistik.

I nettolønnen indgår alene grundløn og tillæg (dvs. funktions-, kvalifikations- og resultatløn). I forhold til det tidligere anvendte bruttolønbegreb er genetillæg, ferietillæg og pension nu udeladt. Nettolønnen er særlig anvendelig som målestok i tilfælde, hvor man ikke ønsker at lade sin lønstatistik blive påvirket af eksempelvis en særlig udbygning af pension eller af grupper, der har skæve arbejdstider og mange genetillæg. For visse personalegrupper kan genetillæg, herunder særydelser, have stor betydning.

Tabel 4: Løn m.v. november 2001-2002 for sygeplejersker, alle ansatte ekskl. ekstraordinært ansatte

(Amts)-kommune	Antal november 2001	Antal november 2002	Nettoløn november 2001 (gen-nemsnit)	Nettoløn november 2002 (gen-nemsnit)	Stigning i bruttoløn november 2001-2002 (tabel 2)	Stigning i nettoløn november 2001-2002
A	157,4	145,6	19.070	19.521	2,2%	2,4%
B	393,8	422,9	18.943	19.139	1,3%	1,0%
C	135,9	149,9	19.204	19.212	0,1%	0,0%

De angivne tal er fiktive. På www.fldnet.dk/tabelguide kan du få hjælp til at lave din egen tabel.

Tabel 4 viser, at målt på nettolønnen er lønstigningerne i perioden for sygeplejersker i din (amts)kommune lidt større end målt på bruttolønnen (jf. tabel 2). Det omvendte er tilfældet i (amts)kommune B, mens C er stort set uændret set i forhold til tabel 1. Dette tyder på, at grundløn og tillæg (det vil sige ny løn delen) stiger mere end de øvrige løndelev for sygeplejerskerne i din (amts)kommune. I nabo(amts)kommunen B stiger de øvrige løndelev (pension, genetillæg og ferietillæg) mere end grundløn og tillæg. I (amts)kommune C er der stort set ingen lønudvikling i november 2001-2002.

Trin 4 Håndtag 3) periode ændres til november 2000-2001

Det kan være en god idé at se på lønudviklingen for endnu en periode. Det kan være året før, men det kan også være en anden periode, f.eks. august 2001-2002. En sammenligning med andre perioder kan være medvirkende til, at belyse om november 2001-2002 er et år med særlige udsving.

Tabel 5: Løn m.v. november 2000-2001 og november 2001-2002 for sygeplejersker, alle ansatte ekskl. ekstraordinært ansatte

(Amts)- kommune	Antal november 2000	Antal november 2001	Bruttoløn november 2000 (gen- nemsnit)	Bruttoløn november 2001 (gen- nemsnit)	Stigning i bruttoløn	
					november 2000-2001	november 2001-2002 (tabel 1)
A	96,0	157,4	21.122	21.574	4,0%	2,2%
B	379,8	393,8	21.002	21.701	3,3%	1,3%
C	133,9	135,9	21.203	21.945	3,5%	0,1%

De angivne tal er fiktive. På www.fldnet.dk/tabelguide kan du få hjælp til at lave din egen tabel.

Generelt lå lønstigningerne i november 2000-2001 noget højere end i perioden november 2001-2002. Det skal bl.a. ses i lyset af, at de centralt fastsatte generelle lønstigninger netop i november 2000-2001 var højere end året efter.

En anden pointe er, at forskellen i de tre (amts)kommuners lønstigninger var mindre i november 2000-2001 (0,7 procentpoint) end forskellen i november 2001-2002 (2,1 procentpoint). Navnlig i forhold til nabo(amts)kommune C er der tale om en markant ændring. I begge perioder har sygeplejerskerne i din (amts)kommune haft den højeste lønudvikling. Det tyder på, at november 2001-2002 for de to nabo(amts)kommuner, og specielt C, er et år med en særlig lav lønudvikling.

Trin 5

Håndtag 4) afgrænsning af (amts)kommunen ændres til alle (amts)kommuner i hele landet

Det er altid en god idé at sammenligne lønudviklingen i din (amts)kommune med den gennemsnitlige lønudvikling i hele landet. Sammenligningen af lønudviklingen i to perioder for en (amts)kommune kan derfor med fordel følges op af en bredere analyse for alle (amts)kommuner i hele landet. Du skal fortsat hente oplysningerne i LOPAKS på FLD's hjemmeside. Du foretager dermed et skifte fra at fokusere på (amts)kommunalt niveau til at fokusere på stillingstypen (sygeplejersker) i alle (amts)kommunerne.

Tablet 6: Stigning i lønningerne for sygeplejersker november 2000-2001 og november 2001-2002, alle ansatte ekskl. ekstraordinært ansatte.

	November 2000-2001		November 2001-2002	
	Bruttoløn	Nettoløn	Bruttoløn	Nettoløn
Alle (amts)kommunerne	3,9%	3,9%	0,6%	1,4%
Din (amts)kommune (fra tabel 2, 4 og 5)	4,0%	3,8%	2,2%	2,4%

De angivne tal er fiktive. På www.fldnet.dk/tabelguide kan du få hjælp til at lave din egen tabel.

Hvis du sammenligner med lønudviklingen for alle (amts)kommunerne i hele landet ses, at din (amts)kommunes lønudvikling i november 2000-2001 ligger nogenlunde på niveau. I november 2001-2002 ligger din (amts)kommune markant over gennemsnittet for alle (amts)kommuner i hele landet, særligt når der ses på bruttolønnens udvikling.

Er du ansat i en kommune kan du også sammenligne med den gennemsnitlige lønudvikling i samtlige kommuner af en bestemt størrelse eller med samtlige kommuner i et bestemt amt.

3. Forslag til yderligere undersøgelser

Lønstatistik kan anvendes i mange andre situationer end i det her viste eksempel.

I eksemplet har lønudviklingen for stillingsgruppen sygeplejersker været omdrejningspunktet. Udover at sammenligne lønninger på tværs af (amts)kommunegrænser og med landsgennemsnit vil det være oplagt at sammenligne lønudviklingen med andre personalegrupper f.eks. inden for (amts)kommunen. Du kan også se nærmere på kønsfordelte

lønstigninger, hvis du er interesseret i at belyse ligestillingsaspekter. Alle tabellerne kan opdeles på køn.

I LOPAKS er der sådanne yderligere muligheder for at arbejde endnu videre med tallene på forskellige overordnede niveauer – men ikke helt ned på (amts)kommuneniveau. Der er eksempelvis mulighed for at se de aldersfordelte lønstigninger, lønsumsopgørelser samt at se lønstigninger for en længere periode. Desuden er det muligt at lave personaleomsætningsstatistik. Endelig har du også mulighed for at opdele lønnen i enkelte lønde (grundløn, tillæg, pension mv.).

En sidste mulighed, der skal nævnes her, er at lønstigningerne også kan sammenlignes med de *aftalte stigninger*. I den forbindelse skal du være særligt opmærksom på, at lønstatistik kun indeholder løn, mens der i aftaleresultatet indregnes omkostninger fra andre aftalte forbedringer som f.eks. værdien af feriefridage.

4. Opsamling på de lønstatistiske oplysninger

Du har nu været igennem en proces, hvor du har været godt rundt i lønstatistikken for sygeplejerskerne i din (amts)kommune, og det er tid til at sætte et par overskrifter på, hvilken overordnet historie tallene dækker over:

- Sygeplejerskernes lønninger er i din (amts)kommune steget mere end i nabo(amts)kommunerne i november 2001-2002, og mindre markant i november 2000-2001.
- Forskellen i lønudviklingen i de tre (amts)kommuner reduceres betragteligt, hvis der ses på personer i samme stilling i hele perioden november 2001-2002, hvilket tyder på, at personaleomsætningen i de to nabo(amts)kommuner har haft en betydning.
- I din (amts)kommune har lønstigningerne primært været i nettolønnens dele måske pga. ny løn-aftaler.
- Lønudviklingen for sygeplejersker i din (amts)kommune ligger noget over gennemsnittet for alle (amts)kommunerne i hele landet i november 2001-2002.

Yderligere forhold, som ikke har været behandlet i relation til eksemplet, kan påvirke lønudviklingen, f.eks. aldersfordeling, kønsfordeling, udmøntningstidspunktet for ny løn samt om ny løn udmøntes som varige tillæg, midlertidige tillæg eller eventuelt som engangstillæg.

5. Aftale – ret og pligt

Ifølge aftale om ny løndannelse § 9 om lønstatistik skal (amts)kommunerne foranledige, “at der fremlægges det nødvendige lønstatistiske materiale”. Det betyder i praksis, at amtet eller kommunen en gang årligt skal fremlægge lokale lønstatistikker. I forbindelse med udarbejdelsen af det statistiske materiale i denne pjece, er der udelukkende anvendt den type lønstatistiske oplysninger, som (amts)kommunerne er forpligtet til at udarbejde.

Lønstatistikken udarbejdes for personale- og stillingskategorier med mulighed for opdeling i “alle ansatte”, “alle ansatte eksklusive ekstraordinært ansatte” og “ansatte begge år i samme stilling”. Jf. bl.a. tabel 2 og tabel 3.

Lønstatistikken skal som minimum indeholde oplysninger om gennemsnitsløn og lønudvikling fordelt på de enkelte løndele (grundløn, tillæg, genetillæg, feriegodtgørelse og pension) jf. f.eks. tabel 4, hvor der dog kun er medtaget nogle samlede tal for brutto- og nettoløn.

Lønstatistikken skal endvidere være opdelt på køn og skal udarbejdes for personale- og stillingskategorier, der i de enkelte (amts)kommuner udgør mindst 5 fuldtidsstillinger.

FLD står som hovedregel som statistikproducent for (amts)kommunerne, og på FLD's hjemmeside kan de obligatoriske oplysninger findes. Lønstatistikken udarbejdes kvartalsvis på FLD's hjemmeside. Herudover findes personaleomsætnings-, lønsums- og aldersfordelte statistikker.

Ved OK-02 var der enighed om, at der mellem de amtslige og kommunale arbejdsgivere og KTO i samarbejde med FLD i overenskomstperioden skal udarbejdes en pjece, der giver en pædagogisk introduktion til lønstatistikker og deres anvendelsesmuligheder med henblik på optimering af det decentrale forhandlingssystem. Det er denne introduktion du nu har i hånden.

6. Hvilke lønstatistikker findes og hvor?

Du har stiftet bekendtskab med *LOPAKS*, hvor der både findes amts- og kommunefordelte opgørelser og personalekategorier fordelt på hele landet og nogle større geografiske undergrupper.

Et andet værktøj er *Lokale Løndata på PC*, der i dag anvendes af en lang række amter og kommuner. Det er et elektronisk statistikprogram med amtet og kommunens egne lønoplysninger. Begge forhandlingsparter kan med fordel benytte lønstatistikker udarbejdet ved hjælp af dette program.

Derudover findes andre statistikker som eksempelvis (amts)kommunens egne producerede lønstatistikker og organisationernes lønstatistikker. Danmarks Statistik udgiver også forskellige opgørelser over den generelle lønudvikling for den (amts)kommunale sektor generelt, men disse er ikke opgjort på enkelte personalegrupper.

Du skal være opmærksom på, at du som part i en lokal forhandling har ret til at lade egne statistikker indgå i de decentrale forhandlinger, jf. aftale om ny løndannelse (§ 9 stk. 2). Du skal blot huske at aflevere en kopi af materialet til din modpart.

Nedenfor er nævnt et udpluk af hjemmesider, hvor du vil kunne finde lønstatistikker.

- På www.danmarkskortet.dk kan du finde lønoplysninger for hele amtet, kommunen eller for de enkelte personalegrupper i amtet eller kommunen.
- På www.dkk.dk kan du finde lønstatistik for DKK's personalegrupper.
- På www.statistikbanken.dk og www.dst.dk finder du Danmarks Statistiks opgørelser af lønstatistik for det (amts)kommunale område.
- På www.fldnet.dk finder du LOPAKS.
- På www.tl.dk kan medlemmer af Teknisk Landsforbund finde lønstatistik .
- På www.sl.dk kan du finde lønstatistik for socialpædagoger ved at klikke på "fagligt", "om løn" og "lønstatistik".
- På www.fanet.dk kan du finde en række lønstatistikker for finanssektoren (ansatte i banker og forsikringsselskaber).
- På www.da.dk kan du finde de kvartalsvise lønstigninger for DA området.
- På www.sygehusansatte.dk kan du finde lønstatistik for personalegrupper på sygehuse.
- På www.bf.dk kan du finde lønstatistik for bibliotekarforbundets medlemmer.
- På www.danskmatal.dk kan du finde Dansk Metals lønstatistik.
- På www.djoef.dk/okloenstat kan overenskomstansatte djøf'ere finde lønstatistik.
- På www.djoef.dk/ocloenstat kan djøf-chefer finde lønstatistik.
- På www.magister.dk/loenogansaettelse findes Dansk Magisterforenings lønstatistik.

Parterne bag denne pjece har hjemmesider, hvor du bl.a. kan finde kommentarer til lønudviklingen og andre informationer vedr. lønforhold m.v.:

- Amtsrådsforeningen: www.arf.dk
- Frederiksberg Kommune: www.frederiksberg.dk
- Hovedstadens Sygehusfællesskab: www.hosp.dk
- KL: www.kl.dk
- Kommunale Tjenestemænd og Overenskomstansatte: www.kto.dk
- Københavns Kommune: www.kk.dk

Denne introduktion til lønstatistik er udarbejdet i fællesskab af

KTO

KL

Amtsrådsforeningen

Københavns Kommune

Frederiksberg Kommune

H:S

i samarbejde med

FLD

