

## **Baggrund og forudsætninger for den nuværende områdetillægsordning**

<b>Indholdsfortegnelse</b>	<b>Side</b>
<b>Kapitel 1: Indledning .....</b>	<b>3</b>
1.1 Kommissorium og arbejdsgruppens medlemmer.....	3
1.2 Arbejdsgruppens opsamling og konklusioner.....	4
1.3 Rapportens datagrundlag.....	11
<b>Kapitel 2: Beskrivelse af stedtillægs-/områdetillægsordningen .....</b>	<b>14</b>
2.1 Baggrunden og forudsætningerne for samt udviklingstræk i stedtillægs- /områdetillægsordningen .....	14
2.2 Den nugældende områdetillægsordning.....	16
<b>Kapitel 3: Områdetillægsordningens betydning for lønninger i kommuner og amter .....</b>	<b>20</b>
3.1 Områdetillægsordningens profil.....	20
3.2 Værdi af fastfrysning.....	23
3.3 Områdetillægsordningens betydning for den geografiske lønspredning	24
<b>Kapitel 4: Geografiske lønforskelle.....</b>	<b>27</b>
4.1 Geografisk lønspredning i kommuner og amter, i staten og i den private sektor .....	28
4.2 Geografisk lønspredning i forskellige dele af lønspekteret .....	33
4.3 Geografisk lønspredning over tid .....	36
4.4 Geografisk lønspredning for udvalgte faggrupper .....	40
4.5 Geografisk lønspredning og forskelle i uddannelse.....	43
4.6 Problemstillinger i forbindelse med en eventuel revision.....	51
<b>Kapitel 5: Geografiske forskelle i leveomkostninger.....</b>	<b>53</b>
5.1 Sammensætningen af det private forbrug.....	54
5.2 Varer og tjenester .....	55
5.3 Boligpriser .....	56
5.4 Transport.....	62
5.5 Skat.....	64
5.6 Problemstillinger i forbindelse med en eventuel revision.....	65
<b>BOGLISTE.....</b>	<b>66</b>
Bilag 1: Valg af Statistikgrundlag .....	67
Bilag 2: Oversigt over områdetillæg til trinlønnen på løntrin 1 – 41 i gruppe 1 – 4. ....	74
Bilag 3: Stedtillæggets andel af den samlede løn ekskl. særydelser og pension, 1990.....	76
Bilag 4: Betydningen af geografiske forskelle i fravær.....	77
Bilag 5: Kommunalt og amtsligt personale fordelt på løntrin, 2004 .....	78
Bilag 6: Beskrivelse af personalekategorier omfattet af udvalgte DISCO-koder (arbejdsfunktioner) fra DA's lønstatistik. ....	79
Bilag 7: Danmarks 27 lokale arbejdsmarkeder, 1999.....	81
Bilag 8: Antal almindelige lønmodtagere pr. amt, 2003, DA.....	82
Bilag 9: Grunddata for standardberegninger .....	83

## **Kapitel 1: Indledning**

Efter 2005 KTO-forligets punkt 4.1.b aftalte parterne at nedsætte en arbejdsgruppe, der i overenskomstperioden

1. skal analysere baggrunden og forudsætningerne for de nuværende områdetillæg,
2. skal fremkomme med forslag til og muligheder for eventuelle ændringer af strukturen omkring områdetillæggene.

Med denne rapport fremlægges arbejdsgruppens arbejde for så vidt angår pkt. 1 ovenfor.

### **1.1 Kommissorium og arbejdsgruppens medlemmer**

Kommissoriet for arbejdsgruppens arbejde lyder:

1. *Arbejdsgruppen skal i relation til stedtillægs-/områdetillægsordningen (herefter områdetillægsordningen) beskrive*
  - *baggrunden,*
  - *forudsætningerne, samt*
  - *udviklingstræk.*
2. *Arbejdsgruppen skal analysere*
  - *den geografiske lønspredning i den kommunale og amtslige sektor sammenholdt med den private sektor og den statslige sektor,*
  - *den geografisk lønspredning for udvalgte grupper, herunder grupper der ikke er omfattet af områdetillæg,*
  - *betydningen af områdetillæg for den geografiske lønspredning*
  - *forskydninger i områdetillægsordningens profil, dvs. bl.a. forskydninger i fordelingen af antal fuldtidsbeskæftigede på trin og i områdetillægsgrupper, som følge af generelle og gruppevise oprykninger,*
  - *konsekvenser for lønspredningen som følge af omlægningen og fastfrysningen af områdetillæg aftalt ved O.97,*
  - *udviklingen i de tilgrundliggende parametre, som ex leveomkostninger.*
3. *Arbejdsgruppen skal vurdere resultatet af analysen i forhold til*
  - *baggrunden for områdetillægsordningen,*
  - *forudsætninger for områdetillægsordningen, samt*
  - *udviklingstrækkene i områdetillægsordningen.*
4. *Arbejdsgruppen skal belyse eventuelle konsekvenser af omlægningen og fastfrysningen af områdetillægget for den tekniske opbygning af lønsystemet.*

Arbejdsgruppen har begrænset analyserne til at omhandle den geografiske lønspredning med fokus på betydningen af områdetillægget. Derimod er den geografiske lønspredning som følge af lokal løndannelse ikke beskrevet eller analyseret nærmere.

Arbejdsgruppen har bestået af følgende medlemmer:

KTO: Vibeke Pedersen, KTO, Steen V. Kristensen, HK/Kommunal, Christian E. Christensen, BUPL, Per S. Knudsen, FTF-K, Poul Pedersen, FTF-K, Leif F. Petersen, DKK, og Morten Ridder, DMPF

KL: Kent Lassen og Tue Bjerborg

Danske Regioner: Per Korshøj og Jesper Tørslev-Thomsen

Det fælleskommunale Løndatakontor: Henrik Faber Andersen

## **1.2 Arbejdsgruppens opsamling og konklusioner**

### Beskrivelse af stedtillægs-/områdetillægsordningen

#### *Baggrunden og forudsætningerne for samt udviklingstræk i stedtillægs-/områdetillægsordningen*

Stedtillægsordningen byggede til at begynde med på et princip om udjævning af geografiske forskelle i leveomkostninger. 1917-lønningskommissionens formål med ordningen var at sikre, at tjenestemænd i samme lønningsklasse havde nogenlunde samme levestandard, uanset hvor i landet de arbejdede.

1954-lønningskommissionen introducerede et dobbelt formål med ordningen – nemlig at sikre balance mellem tjenestemandslønninger i det offentlige og lønninger på det private arbejdsmarked, foruden balance i forhold til de lokale priser. Af tekniske grunde var det imidlertid først i 1970, at formålet om afbalancering i forhold til lønninger på det private arbejdsmarked blev realiseret. I perioden 1970-1997 blev der foretaget visse tekniske justeringer.

Ved overenskomstfornyelsen i 1997 skete en teknisk omlægning af det dagældende skalatrinssystem til det nugældende løntrinssystem. Samtidig hermed blev det aftalt at "fastfryse" områdetillæggene, dvs. stoppe reguleringen af områdetillæggene. Baggrunden for dette var bl.a. indførelsen af lokal løndannelse, som gav øget mulighed for at differentiere lønnen geografisk. Fastfrysningen er videreført ved efterfølgende overenskomstfornyelser og område-tillæggene er således ikke reguleret siden.

Det med fastfrysningen frigjorte provenu gjorde det muligt at tilgodese parternes ønsker om forbedringer på pensionsområdet i form af en forhøjelse af den pensionsgivende årsløn for alle ansatte. Projektet medførte således en geografisk omfordeling - fra en regulering for ansatte i områdetillægskommunerne til en forbedring for ansatte i alle kommunerne. Pr. 1. april 2005 blev den pensionsgivende årsløn forhøjet således, at grundsatsen på løntrin 1 – 41 blev fuldt pensionsgivende.

Herefter er provenuet fra fastfrysningen anvendt til løbende at gøre en stadig større del af de ikke-pensionsgivende områdetillæg pensionsgivende for ikke-tjenestemænd. Dette betyder, at der nu ikke finder en geografisk omfordeling sted for ikke-tjenestemændene, idet det fastfrosne provenu nu anvendes til højere pension for ansatte i områdetillægskommunerne. Provenuet for tjenestemænd anvendes fortsat til at forhøje den pensionsgivende grundsats.

Den anden ændring af områdetillægsordningen siden 1997 er affødt af kommunalreformen. Det er ved overenskomstfornyelsen i 2005 aftalt, at der skal ske en tilpasning af områdetillægsordningen over to år, i forhold til kommunesammenlægninger i forbindelse med kommunalreformen. Konkret er det aftalt, at de hidtidige områdetillæg erstattes af det højeste områdetillæg i den nye kommune. Dette sker ved en forhøjelse med 1/3-del af forskellen mellem de lavere og de højeste i den nye kommune, pr. 1. januar 2007, 1. januar 2008 og 1. januar 2009. Tilsvarende ændringer gennemføres for ansatte i regionerne.

#### *Den nugældende områdetillægsordning*

I den nugældende områdetillægsordning ydes der områdetillæg til lønnen på løntrin 1-41. Områdetillæggets størrelse afhænger, dels af hvilken områdetillægsgruppe den enkelte kommune er henført til, og dels af satsen for de enkelte trin i områdetillægsgrupperne. Områdetillæggets værdi stiger frem til løntrin 21/22, hvorefter det aftrappes. Aftrapningen sker på den måde, at områdetillægget til løntrin 22 udgør samme beløb som til løntrin 21, hvorefter områdetillægsprocenterne aftrappes med 1/20-del pr. løntrin. Højeste løntrin med områdetillæg er således løntrin 41.

#### Områdetillægsordningens betydning for lønninger i kommuner og amter

##### *Områdetillægsordningens profil*

Profilen i områdetillægsordningen, dvs. de ansattes fordeling på trin og områdetillægsgrupper, har ændret sig i perioden 1990-2004, således at der er flere ansatte på de højere løntrin. Baggrunden herfor er naturligvis de ved overenskomstfornyelserne aftalte lønforbedringer.

Antallet af fuldtidsbeskæftigede med områdetillæg til lønnen er faldet fra at udgøre 207.936 (svarende til 49 pct.) ud af de 427.535 fuldtidsbeskæftigede i 1990, til at udgøre 191.520 (svarende til 34 pct.) af de 559.058 fuldtidsbeskæftigede i 2004, i henhold til Det fælleskommunale Løndatakontors (FLD) overenskomststatistikker (jf. tabel 3.1.1, s. 20).

I 1990 var 66,6 pct. af de skalatrinaflønnede ansatte i amter og kommuner aflønnet efter trin 1 – 21. 30,5 pct. var aflønnet efter trin 22 – 41 og 2,9 pct. var aflønnet på trin 42 eller højere. I 2004 var de tilsvarende tal for løntrinaflønnede hhv. 49,6 pct., 45,8 pct. og 4,6 pct.

Stigningen i antallet af ansatte i perioden 1990 til 2004 i de forskellige områdetillægsgrupper var som følger:

- Områdetillægsgruppe 0: 15 pct.
- Områdetillægsgruppe 1: 12 pct.
- Områdetillægsgruppe 2: 15 pct.
- Områdetillægsgruppe 3: 25 pct.
- Områdetillægsgruppe 4: 28 pct.

Samlet set har væksten i antallet af ansatte i områdetillægsgruppe 3 og 4, dvs. storbyerne, altså været størst i løbet af perioden.

Områdetillægget udgør en lille del af lønnen i kommuner og amter. Områdetillæggets andel er størst for ansatte i kommuner og amter i Storkøbenhavnområdet, hvor det i 2004 udgjorde 3,2 pct. af den samlede løn ekskl. særydelser og pension, mens der stort set ikke er områdetillæg til lønnen for ansatte i kommuner og amter i Vejle, Ringkøbing, Viborg, Sønderjylland og Bornholms amter (jf. tabel 3.1.2, s. 22).

#### *Værdi af fastfrysning*

Områdetillægget har været "fastfrosset" siden 1997. Hvis områdetillægget havde været reguleret i perioden 1997 til 2004, havde det haft størst betydning for ansatte i amter og kommuner i Storkøbenhavn. Deres gennemsnitsløn ekskl. særydelser og pension havde i givet fald været 23.625 kr., dvs. 146 kr. højere end den faktiske gennemsnitlige løn pr. oktober 2004.

#### *Områdetillægsordningens betydning for den geografiske lønspredning*

Områdetillægsordningen tegner sig for en pæn del af den relativt beskedne geografiske lønspredning, der er i den kommunale sektor. I 2004 kan knap halvdelen af de geografiske lønforskelle for ansatte i kommuner og amter henføres til områdetillægget, opgjort på FLD-data. Forskellen mellem gennemsnitslønnen ekskl. særydelser og pension i Storkøbenhavn og i Provinsen er 5,2 pct., inklusive områdetillæg. Når områdetillægget ikke medtages i opgørelsen falder lønforskellen til kun 2,5 pct. (jf. tabel 3.3.1, s. 25).

I 1990 var forskellen mellem gennemsnitslønnen ekskl. særydelser og pension i Storkøbenhavn og Provins 6,1 pct. inkl. områdetillæg og 2,0 pct. ekskl. stedtillæg i 1990. Ordningens betydning for den geografiske lønspredning er således faldet set over perioden 1990-2004 (jf. tabel 3.3.2, s. 26).

### Geografiske lønforskelle

#### *Geografisk lønspredning i kommuner og amter, i staten og i den private sektor*

Den geografiske lønspredning i kommuner og amter er ret beskeden sammenlignet med staten og den private sektor<sup>1</sup>. For den private sektor tegner der sig et billede af markant højere lønninger i Storkøbenhavn og Frederiksborg amt og pænt høje gennemsnitslønninger i Roskilde og Århus amter. Lønningerne er noget lavere for privatansatte i det øvrige land. Lønniveauerne i henholdsvis den kommunale og den private sektor er mere lig hinanden udenfor Hovedstadsområdet end i Hovedstadsområdet. De geografiske lønrelationer indenfor statens område er meget lig de geografiske lønrelationer på det private område. I Hovedstadsområdet er gennemsnitslønnen for statsansatte nogenlunde på niveau med privatansatte, og udenfor Hovedstadsområdet ligger staten noget højere end det private område (jf. figur 4.1.1, s. 29).

I kommuner og amter er gennemsnitslønnen (fortjeneste ekskl. særydelser pr. præsteret time) i Storkøbenhavn 2,7 pct. højere end gennemsnitslønnen i Provinsen (dvs. resten af landet). For privatansatte er lønninger i Storkøbenhavn 22,1 pct. højere end i Provinsen (jf. tabel 4.1.2, s. 32).

#### *Geografiske lønforskelle i forskellige dele af lønspekteret*

Der er særdeles stor forskel mellem den geografiske lønspredning opgjort for forskellige dele af lønspekteret i den private sektor. De geografiske lønforskelle opgjort for den øvre kvartil – de relativt højtlønnede – er mere end dobbelt så store sammenlignet med forskellene opgjort for de relativt lavtlønnede. Opgjort som afstanden mellem Københavns amt og Bornholm er lønforskellen for de relativt højtlønnede 48,6 pct., for middellønninger 35,2 pct. og for de relativt lavtlønnede 22,5 pct. (jf. tabel 4.2.1, s. 35).

For den kommunale sektor genfindes billedet af en meget lille geografisk lønspredning i alle dele af lønspekteret. De geografiske lønforskelle er størst opgjort for relativt lave lønninger og lidt lavere for middel lønninger (hhv. 8,3 og 7,8 pct.), hvorimod de geografiske lønforskelle er lavest for den øvre del af lønspekteret (5,3 pct.), (jf. tabel 4.2.1, s. 35).

De faktiske geografiske lønforskelle i forskellige dele af lønspekteret i den kommunale sektor afspejler således, at områdetillægsordningen har størst værdi for relativt lave indkomster, lidt mindre for middelindkomster, og kun ringe værdi for relativt høje indkomster.”

Arbejdsgruppen har herefter belyst lønspredningen ud fra følgende to overordnede spørgsmål:

- Er geografiske lønforskelle stabile over tid?

---

<sup>1</sup> Opgjort på grundlag af tal fra Danmarks Statistik, Statistikbanken, 2002.

- Er de geografiske lønforskelle ”reelle”, dvs. udelukkende geografiske, eller er de udtryk for at de ansatte fordeler sig forskelligt på faggrupper eller andre faktorer, som f.eks. uddannelse?

### *Geografisk lønspredning over tid*

Den relativt lave geografiske lønspredning for kommuner og amter er overordnet betragtet stabil over tid. Der kan konstateres et mindre fald i de geografiske lønforskelle for ansatte i kommuner og amter set over en 15-årig periode fra en afstand på 6,1 pct. mellem Storkøbenhavn og Provins i 1990 til en afstand på 5,2 pct. i 2004, opgjort på data fra FLD's overenskomststatistik. I perioden 1997 til 2004, hvor områdetillægget har været fastfrosset, er de geografiske lønforskelle øget fra 4,2 pct. til 5,2 pct. (jf. tabel 4.3.1, s. 38).

I den private sektor var afstanden 20,7 pct. mellem Storkøbenhavn og Provins i 1994, og i 2002 var afstanden 19,6 pct., opgjort på grundlag af Dansk Arbejdsgiverforenings (DA) strukturstatistik<sup>2</sup>, (jf. tabel 4.3.2, s. 39). I samtlige år DA's strukturstatistik er udkommet, er indledningsvist anført: ”Den gennemsnitlige timefortjeneste ekskl. genetillæg ligger væsentligt over landsgennemsnittet i Hovedstadsområdet samt Frederiksborg Amt og under gennemsnittet i resten af landet ...”. Der er intet der tyder på, at dette er ved at ændre sig, og de geografiske lønforskelle i den private sektor må vurderes at være stabile over tid.

Det er imidlertid ikke givet, at de geografiske lønforskelle kun skyldes geografi. Det kunne f.eks. også skyldes, at forskellen i lønninger i et vist omfang har baggrund i forskelle i de ansattes kvalifikationer og erfaring, typen af arbejdsopgaver eller i typen af virksomhed, mv.

### *Geografisk lønspredning for udvalgte faggrupper*

For lønspredningen i udvalgte stillingskategorier i kommuner og amter ses det samme billede som for alle ansatte under ét, nemlig at der kun er mindre forskelle mellem lønniveauerne i forskellige regioner af landet (jf. figur 4.4.1, s. 41).

I den private sektor understøtter den geografiske lønspredning for de tre lavestlønnede af udvalgte Disco-grupper, dvs. funktionsgrupper, billedet af relativt lave geografiske lønforskelle i den nedre del af lønspekteret. For de to højestlønnede grupper er de geografiske lønforskelle markant højere, men dog ikke så høj som opgjort for alle grupper. De største geografiske lønforskelle findes for de to grupper med et lønniveau tættest på landsgennemsnittet, (jf. tabel 4.4.1, s. 42). Undersøgelsen af de udvalgte Disco-grupper understøtter derfor ikke helt det overordnede billede af de geografiske lønforskelle i den private sektor, idet de geografiske lønforskelle ikke er størst for de højestlønnede.

---

<sup>2</sup> Beregnet på grundlag af antalsfordelingen i 2003, grundet manglende oplysninger vedr. antallet af lønmodtagere i det enkelte amt i 1994 og 2002.



### *Geografisk lønspredning og forskelle i uddannelse*

For at få et indtryk af hvor stor effekten af andre faktorer, som fx forskellig uddannelsesmæssig baggrund, kan være, har arbejdsgruppen beregnet, hvad gennemsnitslønnen i den kommunale sektor ville have været, hvis sammensætningen mht. uddannelse var den samme i hele landet. *Standard*beregningerne er gennemført på grundlag af særlige data for 2002, fra en særkørsel fra Danmarks Statistik (DS). Lønforskellen mellem Storkøbenhavn og Provins øges ved denne beregning fra 2,0 pct. opgjort på den summariske gennemsnitsløn til 2,4 pct. opgjort på grundlag af den standardberegnete gennemsnitsløn<sup>3</sup>. Det er lidt overraskende, at Storkøbenhavn således har en uddannelsessammensætning under landsgennemsnittet i den kommunale sektor.

Arbejdsgruppen har også for den private sektor udarbejdet en standardberegning mht. uddannelse. Resultatet af beregningen er éntydigt for den private sektor, at lønforskellene falder. Lønforskellen mellem Storkøbenhavn og Provinsen reduceres fra 26,2 pct. til 13,5 pct.

I tabel 1.2.1 nedenfor opsummeres rapportens hovedtal vedrørende geografisk lønspredning.

Tabel 1.2.1: Afstand i pct. mellem gennemsnitlig timeløn i Storkøbenhavn og Provinsen fordelt efter sektor.

	Kommuner og amter	Private sektor
DS særkørsel 2002, Summarisk gnst. løn	2,0 %	26,2 %
DS særkørsel 2002, Standardberegnet gnst. løn	2,4 %	13,5 %
DS statistikbank 2002	2,7 %	22,1 %
FLD 2004	5,2 %	-
DA 2002	-	19,6 %

Kilde og afgrænsning: Se afsnit 1.3. og rapportens tabeller 4.1.2 (s. 32), 4.3.1 (s. 38), 4.3.2 (s. 39) og 4.5.2 (s. 51).

### *Problemstillinger i forbindelse med en eventuel revision*

Arbejdsgruppen vurderer, at hvis kapitlet om geografiske lønforskelle giver anledning til videre overvejelser af en evt. revision af områdetillægsordningen på grundlag af forskelle i geografisk lønspredning, er der behov for yderligere analyser.

<sup>3</sup> I det følgende anvendes begrebet "summarisk gennemsnitsløn" for en almindelig gennemsnitsløn, mens "standardberegnet gennemsnitsløn" refererer til en beregnet gennemsnitsløn, dvs. hvor (f.eks.) geografiske forskelle i populationens sammensætning mht. uddannelsesmæssig baggrund er elimineret.

I den forbindelse skal arbejdsgruppen gøre opmærksom på, at datagrundlaget i statistikbanken varierer meget i de seneste år, og at de nyeste data i DS statistikbank efter arbejdsgruppens vurdering ikke er egnede til yderligere analyser.

### Geografiske forskelle i leveomkostninger

#### *Sammensætningen af det private forbrug*

Parametre vedr. leveomkostninger blev ved revisionen af stedtillægsordningen i 1970 indregnet med vægt på ca. 50 pct., og ved efterfølgende revisioner op gennem 70'erne tillagdes leveomkostninger mindre vægt. Datagrundlaget vedr. geografiske forskelle i leveomkostninger er ikke blevet opdateret siden 1970.

#### *Varer og tjenester*

De geografiske forskelle mellem priser for varer og tjenester var meget små i 1970, og der er al mulig grund til at formode, at der ikke er forskelle i dag. Derimod kan det konstateres, at der er væsentlige forskelle i forhold til boligudgifter.

#### *Boligpriser*

Det afgørende i sammenhæng med områdetillægsordningen er, dels om boligudgiften ved forskellige boligformer er nogenlunde den samme, og dels om der er nogenlunde velafgrænsede geografiske forskelle.

De foreliggende data giver grundlag for at konstatere, at boligudgiften ved forskellige boligformer ikke er nogenlunde den samme, men varierer i væsentligt omfang både imellem og indenfor det enkelte geografiske område. Prisen for en ejerbolig varierer stærkt afhængig af købstidspunkt, og husleje varierer stærkt afhængig af opførelsesår og vedligeholdelsesstand. Endvidere er prisforskellene mellem geografiske områder ikke ens for forskellige boligformer. I 1999 var en ejerbolig mere end 60 pct. dyrere i Storkøbenhavn og de store Provinsbyer sammenlignet med priserne i Provinsen i øvrigt, mens huslejen eksempelvis "kun" var godt 5 pct. højere i København og Frederiksberg og knap 14 pct. højere i Københavns Amt. Hertil kommer, at boligmarkedet med tiden generelt er blevet stærkt subsidieret via støtteordninger og via skattesystemet.

#### *Transport*

Pendlingsafstande og -omfang er steget markant siden 1970, og mens indbyggere i en kommune dengang overvejende arbejdede, købte ind mv. indenfor kommunegrænsen, er dette ikke længere tilfældet.

#### *Skat*

Tidligere var der indbygget fordelingsaspekter i den kommunale beskatning, hvilket blev delvist kompenseret via stedtillægsordningen. Der er ikke indbyggede fordelingsaspekter – i form af kommunalt fastsat personfradrag – i den kommunale beskatning

nu. Inddragelse af den kommunale beskatning i områdetillægsordningen er derfor ikke relevant.

#### *Problemstillinger i forbindelse med en eventuel revision*

Arbejdsgruppen vurderer, at det samlet set vil være vanskeligt via centralt fastlagte områdetillæg at kompensere ansatte i kommuner og amter for geografiske forskelle i faktiske leveomkostninger.

### **1.3 Rapportens datagrundlag**

Rapportens lønstatistiske undersøgelser er baseret på umiddelbart tilgængelige oplysninger, dvs. dels fra DS Statistikbank, dels fra FLD's overenskomststatistik, dels fra DA's lønstatistik og endelig fra det særlige datagrundlag fra DS, som blev udarbejdet i forbindelse med "Statistisk projekt om kønsmæssige lønforskelle i den private og (amts)kommunale sektor" (Køn og Løn, 2004). En fuldstændig undersøgelse vil kræve en specialkørsel fra DS.

Kun DS har data opgjort efter ensartede principper for både den kommunale, statslige og private sektor, og FLD og DA anvender andre opgørelsesmetoder end DS. Baggrunden for at bruge tal fra FLD og DA er, at datagrundlagene for kommuner og amter og den private sektor i hhv. FLD og DA er mere detaljerede end i DS, og indeholder opgørelser længere tilbage i tid.

#### Datagrundlaget i Danmarks Statistiks (DS) Statistikbank:

DS's opgørelser dækker et helt kalenderår, og de nyeste hhv. ældste tal, DS offentliggør, er 2004 og 2000. Arbejdsgruppen har vurderet datagrundlaget og besluttet at basere rapportens undersøgelser på data fra 2002. Den nærmere baggrund herfor er beskrevet i bilag 1: Valg af statistikgrundlag.

I DS's datagrundlag defineres den kommunale sektor som primærkommuner, amter, Københavns kommune, Frederiksberg kommune og H:S. Storkøbenhavn defineres som Københavns kommune, Frederiksberg kommune, Københavns amt, primærkommuner i Københavns amt samt H:S. Hovedstadsområdet defineres som Storkøbenhavn samt Frederiksborg og Roskilde amter.

Den anvendte population er alle ansatte, dvs. både fast- og timelønnede samt elever, unge under 18 år og ansatte på særlige vilkår.

I DS's opgørelser indgår følgende løndelev: Grundløn, tillæg, feriepenge (udbetalte), pensionsbidrag, ATP og overarbejde. Særydelser er således ikke medtaget. For tjenestemænd beregnes et fiktivt pensionsbidrag på 15%. Gennemsnitslønnen beregnes i forhold til antal præsterede timer, dvs. der korrigeres for ferie, sygdom, overtimer o. lign.

Datagrundlaget i Det fælleskommunale Løndatakontors (FLD) overenskomststatistik:

FLD's overenskomststatistik dækker et helt kalenderår, og den seneste statistik er for 2004. FLD mangler data for Københavns kommune fra juni til december 2004, og data for Københavns kommune er derfor konstrueret ud fra de første 5 måneder i 2004. I rapporten anvendes de seneste data for 2004, og herudover anvendes overenskomststatistikkerne for 1997 og 1990 til belysning af hvorvidt den geografiske lønspredning er stabil over tid.

I FLD's datagrundlag defineres den kommunale sektor som primærkommuner, amter, Københavns kommune, Frederiksberg kommune og H:S. Definitionen svarer til DS's, men grundet metoderne til afgrænsning af den kommunale sektor, kan der forekomme mindre (uvæsentlige) afvigelser mellem DS og FLD. Storkøbenhavn og Hovedstadsområdet er defineret som anført ovenfor i beskrivelsen af DS datagrundlag.

Den anvendte population er alle ansatte, dvs. både fast- og timelønnede samt elever, unge under 18 år og ansatte på særlige vilkår.

I FLD's opgørelser indgår grundløn, tillæg og 1,5% særlig feriegodtgørelse. Særydelser (herunder overarbejdsbetaling) og pension er således ikke medtaget. FLD beregner ikke et fiktivt pensionsbidrag for tjenestemænd, og af hensyn til sammenligneligheden mellem tjenestemænd og ikke-tjenestemænd er pension udeladt. Gennemsnitslønnen beregnes i forhold til betalte timer, dvs. der korrigeres ikke for ferie og sygdom mv.

Datagrundlaget i DS-specialkørsel 2002 (Køn og Løn, 2004):

Data fra Køn og Løn (2004), bilag 44, er anvendt i forbindelse med arbejdsgruppens standardberegninger i afsnit 4.5.

I dette datagrundlag udgør populationen for den kommunale sektor alle ansatte – såvel måneds- som timelønnede – eksklusive elever, personer under 18 år og ansatte på ekstraordinære vilkår. Herudover er ansættelsesforhold, hvor det månedlige timetal er mindre end svarende til 8 timer pr. uge, udeladt.

For den private sektor er samme afgrænsninger anvendt, og yderligere er den private sektor afgrænset til kun at medtage ansatte ved virksomheder med 10 eller flere fuldtidsansatte på normale vilkår, og heraf kun ansættelsesforhold af minimum en måneds varighed, og endelig er ansatte ved landbrug og fiskeri ikke medtaget.

Ud over disse afgrænsninger er for begge sektorer kun medtaget ansatte, for hvilke der forelå oplysninger om uddannelsesmæssig baggrund. Især denne afgrænsning har medført, at populationen i dette datagrundlag blev væsentligt reduceret. I datagrundlaget indgår således 418.640 fuldtidsbeskæftigede for den kommunale sektor, hvilket er ca. 65 pct. af de 646.457 i DS statistikbank. For den private sektor indgår 686.962

fuldtidsbeskæftigede hvilket udgør ca. 61 pct. af populationen på 1.123.050 fuldtidsbeskæftigede i statistikbanken.

Lønningerne er opgjort i forhold til antal betalte timer, og følgende løndelev er medtaget: Grundløn, tillæg, personalegoder og pension. Særydelser, løn under sygdom og ferie- og søgnehelligdagsbetalinger er således ikke medtaget.

Storkøbenhavn og Hovedstadsområdet er defineret som anført ovenfor i beskrivelsen af DS datagrundlag.

#### Datagrundlaget i Dansk Arbejdsgiverforenings lønstatistik:

Sammenlignet med DS er datagrundlaget i DA snævrere afgrænset. Dels indgår kun oplysninger vedr. ansatte i DA's medlemsvirksomheder, og dels er det valgt at afgrænse populationen til almindelige lønmodtagere, hvorved grupper med specielle forhold, dvs. ledere, unge og elever ikke er medtaget.

I rapporten anvendes data for 2004 til beskrivelsen af udvalgte Disco-grupper, og herudover anvendes strukturstatistikkerne for 1994, 1999 og 2002 til belysning af hvorvidt den geografiske lønspredning er stabil over tid.

I DA opgørelserne indgår grundløn, funktions-, præstations- og kvalifikationsbestemt løn samt pension, pr. betalt time. Særydelser indgår således ikke.

Storkøbenhavn og Hovedstadsområdet er defineret som anført ovenfor i beskrivelsen af DS datagrundlag.

## **Kapitel 2: Beskrivelse af stedtillægs-/områdetillægsordningen**

Siden stedtillægs-/områdetillægsordningens etablering er der sket både justeringer af ordningen, og også ændringer i sigtet med ordningen. I det følgende beskrives de overordnede træk ved den historiske udvikling i ordningens indretning og formål.

### **2.1 Baggrunden og forudsætningerne for samt udviklingstræk i stedtillægs-/områdetillægsordningen**

Stedtillægsordningen byggede til at begynde med på et princip om udjævning af geografiske forskelle i leveomkostninger. 1917-lønningskommissionens formål med ordningen var at sikre, at tjenestemænd i samme lønningsklasse havde nogenlunde samme levestandard, uanset hvor i landet de arbejdede. Ordningen bestod da af fire satser, og den enkelte kommune blev henført til en af disse satser afhængig af kommunens størrelse målt ved antal indbyggere.

1954-lønningskommissionen introducerede et dobbelt formål med ordningen – nemlig at sikre balance mellem tjenestemandslønninger i det offentlige og lønninger på det private arbejdsmarked, foruden balance i forhold til de lokale priser. Det var imidlertid ikke teknisk muligt at ændre ordningen på daværende tidspunkt, for så vidt angår lønninger.

I forlængelse af 1954-lønningskommissionens betragtninger fandt Tjenestemandskommissionen af 1965 det afgørende vigtigt, at ordningen opfyldte det dobbelte formål, at sikre balance både i forhold til priser og lønninger. I forbindelse med tjenestemandreformen i 1969 blev denne ændring i sigtet med ordningen realiseret, og ordningen ændredes beregningsteknisk.

Beregningsteknisk blev ordningen baseret på et indeks konstrueret ved sammenvejning af følgende to indeks:

- a. Lønindeks for faglærte og ikke-faglærte arbejdere i DA-medlemsvirksomheder beliggende i kommunen.
- b. Prisindeks pr. kommune, konstrueret ved sammenvejning af indeks for priser for varer/tjenester, husleje og transport i kommunen.

I 1970 gennemførte Danmarks Statistik en såkaldt prisgeografisk undersøgelse, hvor der blev udregnet et indeks for den enkelte kommunes priser, og på grundlag heraf blev den enkelte kommunes prisindeks udregnet. Som grundlag for sammenvejningen af priserne anvendtes Danmarks Statistiks forbrugsundersøgelse fra 1966, i hvilken husholdningernes forbrug på forskellige poster blev opgjort.

Det sammenvejede løn- og prisindeks pr. kommune blev korrigeret med halvdelen af forskellen mellem den enkelte kommunes udskrivningsprocent og landsgennemsnittet.

Endvidere blev de hidtidige fire stedtillægssatser erstattet af i alt syv stedtillægsområder (område 0 – 6), hver dækkende indeks indenfor et bestemt interval. På grundlag af det således beregnede indeks indplaceredes hver kommune i en af syv stedtillægsgrupper.

I 1970 blev de to indeks sammenvejet ligeligt, men ved efterfølgende justeringer af ordningen ændredes vægtningen af de to indeks, idet der var enighed mellem parterne om, at prisernes vægt skulle mindskes, dels fordi prisundersøgelsen ad åre mistede aktualitet, og dels ud fra den opfattelse, at balancehensynet til lønninger på det private arbejdsmarked burde vægte tungest.

Den nugældende ordning bygger på ordningen fra 1970, idet der dog siden er sket visse justeringer. Beregningsmetoden er blevet ændret således at vægten af lønninger og priser er ændret til hhv. 0,7 og 0,3, ligesom skattekorrektionen er blevet nedjusteret. Endvidere er visse kommuner op- eller nedrykket fra én områdetillægsgruppe til en anden. Indtil 1979 blev ændringer af ordningen besluttet med baggrund i statistiske oplysninger og de ovenfor beskrevne beregningsprincipper, men ændringer siden 1979 har ikke haft beregningsteknisk baggrund.

I perioden 1979 – 1997 skete flere ændringer som hovedsagelig bestod i mindre justeringer i satserne samt ændrede aftrapninger på de højere skalatrin. I 1980 og 1988 skete lidt større ændringer. I 1980 blev de forholdsvis få kommuner i område 0 flyttet til område I, og i 1988 blev alle kommuner i område I oprykket til område II<sup>4</sup>. I 1988 aftaltes endvidere en forhøjelse af sats III og V, og der blev ændret på aftrapningen af stedtillægget.

Siden 1997 er sket to ændringer i forhold til ordningen. Ved overenskomstfornyelsen i 1997 skete en teknisk omlægning af det dagældede skalatrinssystem til det nugældende løntrinssystem, og samtidig hermed blev det aftalt at fastfryse områdetillæggene, dvs. stoppe reguleringen af områdetillæggene. Baggrunden for dette var bl.a. indførelsen af lokal løndannelse, som gav øget mulighed for at differentiere lønnen geografisk. Som en markering af fastfrysningen ændredes betegnelsen for tillægget samtidig fra *stedtillæg* til den i dag brugte betegnelse *område-tillæg*.

Fastfrysningen er videreført ved efterfølgende overenskomstfornyelser, og områdetillæggene er således ikke reguleret siden. Det med fastfrysningen frigjorte provenu har gjort det muligt at tilgodese parternes ønsker om forbedringer på pensionsområdet i form af en forhøjelse af den pensionsgivende årsløn for alle. Projektet medførte således en geografisk omfordeling – fra en regulering for ansatte i områdetillægskommunerne til en forbedring for ansatte i alle kommuner. Pr. 1. april 2005 blev den pensionsgivende årsløn forhøjet således, at grundsatsen på løntrin 1 – 41 blev fuldt pensionsgivende.

---

<sup>4</sup>I 1980 blev antallet af områdetillægsgrupper således reduceret fra 7 til 6, og i 1988 yderligere reduceret til de nuværende 5 (dvs. områdetillægsgruppe 0, 1, 2, 3 og 4).

Herefter er provenuet fra fastfrysningen anvendt til løbende at gøre en stadig større del af de ikke-pensionsgivende områdetillæg pensionsgivende for ikke-tjenestemænd. Dette betyder, at der nu ikke finder en geografisk omfordeling sted for ikke-tjenestemændene, idet det fastfrosne provener nu anvendes til højere pension for ansatte i områdetillægskommunerne. Provenuet for tjenestemænd anvendes fortsat til at forhøje den pensionsgivende grundsats.

Den anden ændring af områdetillægsordningen siden 1997 er affødt af kommunalreformen. Det er ved overenskomstfornyelsen i 2005 aftalt, at der skal ske en tilpasning af områdetillægsordningen over to år i forhold til kommunesammenlægninger i forbindelse med kommunalreformen.

## 2.2 Den nugældende områdetillægsordning

De fleste grupper på det kommunale arbejdsmarked aflønnes i dag, jf. Aftale pr. 1. april 2005 om lønninger til kommunalt ansatte el. lign. aftaler, efter løntrinssystemet suppleret med eventuelle centralt og/eller lokalt aftalte tillæg.

Løntrinssystemet består af 55 løntrin samt en løn for stillinger, der pr. 31. marts 2005 blev aflønnet efter løntrin 55. For hvert løntrin definerer løntrinssystemet en *samlet løn* og en *samlet pensionsgivende løn*.

Den samlede løn er ens for tjenestemænd og ikke-tjenestemænd, og består af 3 elementer: grundsats, procentregulering og evt. områdetillæg.

Derimod er den samlede pensionsgivende løn ikke ens, idet der er valgt to forskellige løsninger for hhv. ikke-tjenestemænd og tjenestemænd. For ikke-tjenestemænd består den pensionsgivende løn af følgende 3 elementer: pensionsgivende grundsats, procentregulering og eventuelt delvist pensionsgivende områdetillæg. For tjenestemænd er elementerne: pensionsgivende grundsats og procentregulering. Der er altså den forskel, at der for tjenestemænd ikke indgår et eventuelt delvist pensionsgivende områdetillæg, men i øvrigt er både den pensionsgivende grundsats og reguleringsprocent højere for tjenestemænd end for ikke-tjenestemænd.

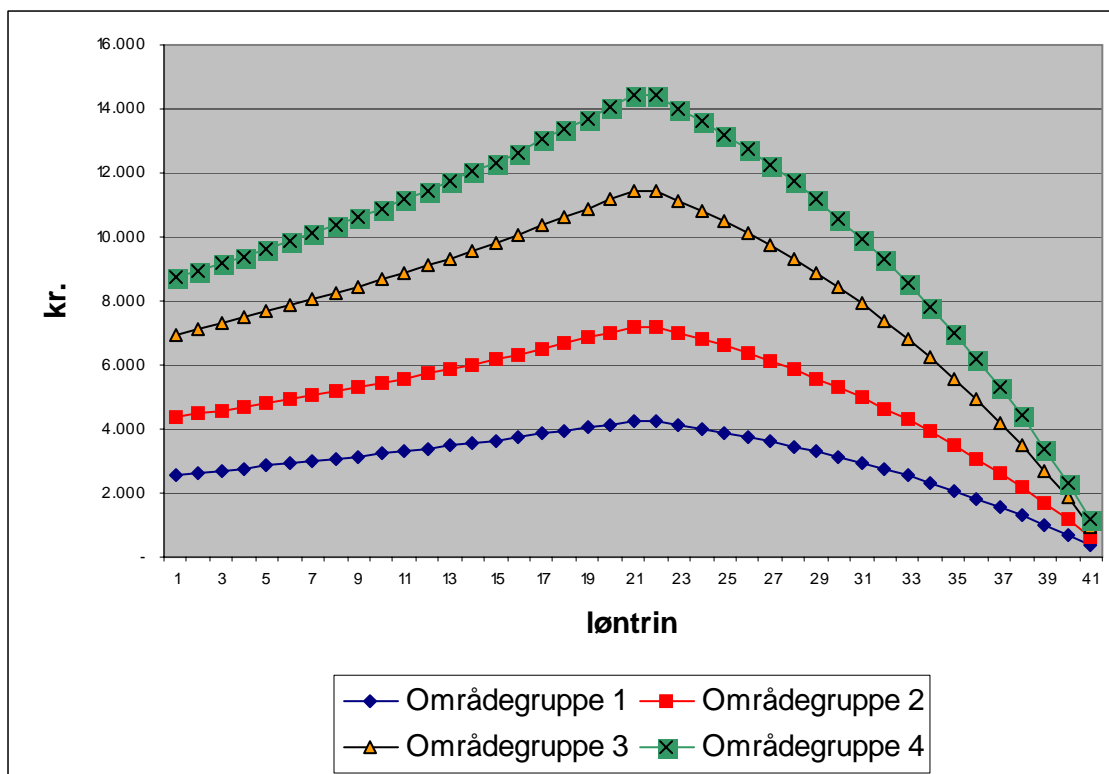
Forskellen mht. områdetillæg skyldes som nævnt ovenfor forskellig anvendelse af provenuet fra det uregulerede områdetillæg for tjenestemænd og ikke-tjenestemænd. For tjenestemænd anvendes provenuet (fortsat) til at forhøje de pensionsgivende grundsatser for tjenestemænd aflønnet på løntrin 1 – 41. For ikke-tjenestemænd anvendes provenuet til at gøre en stadig større andel af områdetillæggene pensionsgivende.

Hvis denne anvendelse af provenuet fortsættes for ikke-tjenestemænd, og under forudsætning af en uændret udvikling i generelle lønstigninger – dvs. årligt omkring 1,8 pct. – vil områdetillæggene være fuldt pensionsgivende i år 2011.



Ordningen i dag kan beskrives som følger: Der ydes områdetillæg til lønnen på løntrin 1 – 41. Områdetillæggets størrelse afhænger, dels af hvilken områdetillægsgruppe den enkelte kommune er henført til, og dels af satsen for de enkelte trin i områdetillægsgrupperne. Områdetillægget er illustreret i figur 2.2.1 nedenfor<sup>5</sup>.

Figur 2.2.1: Årligt områdetillæg, fastfrosset værdi ekskl. pension.



Kilde: Aftale pr. 1. april 2005 om lønninger til kommunalt ansatte.

Beregningsteknisk er områdetillægget oprindeligt beregnet ud fra trinlønnen samt det pensionsgivende kronetillæg på 6.827 kr. pr. 31. marts 1997, og nedenstående procentdele:

Områdetillægsgruppe	Procent
0	6,90
1	10,15
2	12,40
3	15,65
4	17,90

<sup>5</sup> Som bilag 2 er vedlagt en oversigt over de aktuelle områdetillæg til løntrinene i forskellige områdetillægsgrupper.

Tillægget til områdetillægsgruppe 0 blev i 1997 lagt ind i grundsatsen, og er efterfølgende gjort pensionsgivende.

Områdetillæggets værdi stiger frem til løntrin 21/22 hvorefter det aftrappes. Aftrapningen sker på den måde, at områdetillægget til løntrin 22 udgør samme beløb som til løntrin 21, hvorefter områdetillægsprocenterne aftrappes med 1/20-del pr. løntrin. Højeste løntrin med områdetillæg er således løntrin 41.

Fordelingen af kommuner i områdetillægsgrupper indtil udgangen af 2006 er som følger:

*Gruppe 0:*

Kommuner der ikke er henført til gruppe 1 – 4.

*Gruppe 1:*

Esbjerg, Frederikshavn, Holmegård, Kalundborg, Korsør, Langeskov, Munkebo, Nordborg, Næstved, Odense, Skanderborg, Ullerslev, Ålborg og Årsløv.

*Gruppe 2:*

Bramsnæs, Gundsø, Hundested, Hvalsø, Jægerspris, Køge, Lejre, Ramsø, Roskilde, Skibby, Skovbo, Solrød og Århus.

*Gruppe 3:*

Allerød, Fredensborg-Humlebæk, Frederikssund, Frederiksværk, Græsted-Gilleleje, Helsingør, Helsingør, Hillerød, Hørsholm, Karlebo, Skævinge, Slangerup, Stenløse og Ølstykke.

*Gruppe 4:*

Albertslund, Ballerup, Birkerød, Brøndby, Dragør, Farum, Frederiksberg, Gentofte, Gladsaxe, Glostrup, Greve, Herlev, Hvidovre, Høje-Tåstrup, Ishøj, København, Ledøje-Smørum, Lyngby-Tårnbæk, Rødovre, Søllerød, Tårnby, Vallensbæk og Værløse.

Den 1. januar 2007 indføres der midlertidige satser vedr. områdetillæg til lønnen til ansatte i visse af de nye kommuner.

Konkret er det aftalt, at de hidtidige områdetillæg erstattes af det højeste områdetillæg i den nye kommune. Dette sker ved en forhøjelse med 1/3-del af forskellen mellem de lavere og de højeste i den nye kommune, pr. 1. januar 2007, 1. januar 2008 og 1. januar 2009. Tilsvarende ændringer gennemføres for ansatte i regionerne.

Fordelingen af de 98 nye kommuner pr. 1. jan. 2007 med hensyn til områdetillæg er som følger:

*Gruppe 0:*

Kommuner der ikke er henført til gruppe 1 – 4.

*Gruppe 1:*

Aalborg, Esbjerg, Faaborg-Midtfyn, Frederikshavn, Kalundborg, Kerteminde, Nyborg, Næstved, Odense, Skanderborg, Slagelse og Sønderborg.

*Gruppe 2:*

Køge, Lejre, Roskilde, Solrød og Århus.

*Gruppe 3:*

Allerød, Fredensborg, Frederikssund, Frederiksværk-Hundested, Gribskov, Helsingør, Hillerød og Hørsholm.

*Gruppe 4:*

Albertslund, Ballerup, Brøndby, Dragør, Egedal, Frederiksberg, Furesø, Gentofte, Gladsaxe, Glostrup, Greve, Herlev, Hvidovre, Høje-Tåstrup, Ishøj, København, Lyngby-Tårnbæk, Rudersdal, Rødovre, Tårnby og Vallensbæk.

Nedenfor er anført hvilke af de gamle kommuner det er aftalt oprykkes over en toårig periode i forbindelse med sammenlægning:

*Fra områdetillægsgruppe 3 til områdetillægsgruppe 4:*

Stenløse og Ølstykke.

*Fra områdetillægsgruppe 2 til områdetillægsgruppe 3:*

Hundested, Jægerspris og Skibby.

*Fra områdetillægsgruppe 0 til områdetillægsgruppe 1:*

Augustenborg, Bjergsted, Bramming, Broager, Broby, Faaborg, Fladså, Fuglebjerg, Galten, Gråsten, Gørlev, Hals, Hashøj, Helle (dvs. den del som går til Esbjerg), Hvidebæk, Høng, Hørning, Kerteminde, Nibe, Nyborg, Ribe, Ringe, Ry, Ryslinge, Sejlflod, Skagen, Skælskør, Slagelse, Sundeved, Suså, Sydals, Sæby, Sønderborg og Ørbæk.

### Kapitel 3: Områdetillægsordningens betydning for lønninger i kommuner og amter

#### 3.1 Områdetillægsordningens profil

Tabel 3.1.1 nedenfor viser hvor mange af de ansatte i kommuner og amter, som havde områdetillæg til lønnen i 1990 og 2004, dvs. hvor mange ansatte som var aflønnet på løntrin 1-41 i områdetillægsgruppe 1, 2, 3 og 4<sup>6</sup>.

Tabel 3.1.1: Antal ansatte i kommuner og amter med sted-/områdetillæg til lønnen, 1990 og 2004.

	1990		2004	
	Antal	Procent	Antal	Procent
Ansatte på løntrin 1-41, områdetillægsgrp. 1, 2, 3 og 4	207.936	49 %	191.520	34 %
Ansatte uden områdetillæg	219.599	51 %	367.538	66 %
I alt	427.535	100 %	559.058	100 %

Kilde: FLD, Overenskomststatistik 1990 og 2004.

Anm.: ”Ansatte uden områdetillæg” omfatter ansatte aflønnet på løntrin 42 og derover, alle ansatte i områdetillægsgruppe 0 samt ansatte aflønnet efter andre lønsystemer (dvs. hovedsageligt AC-ere).

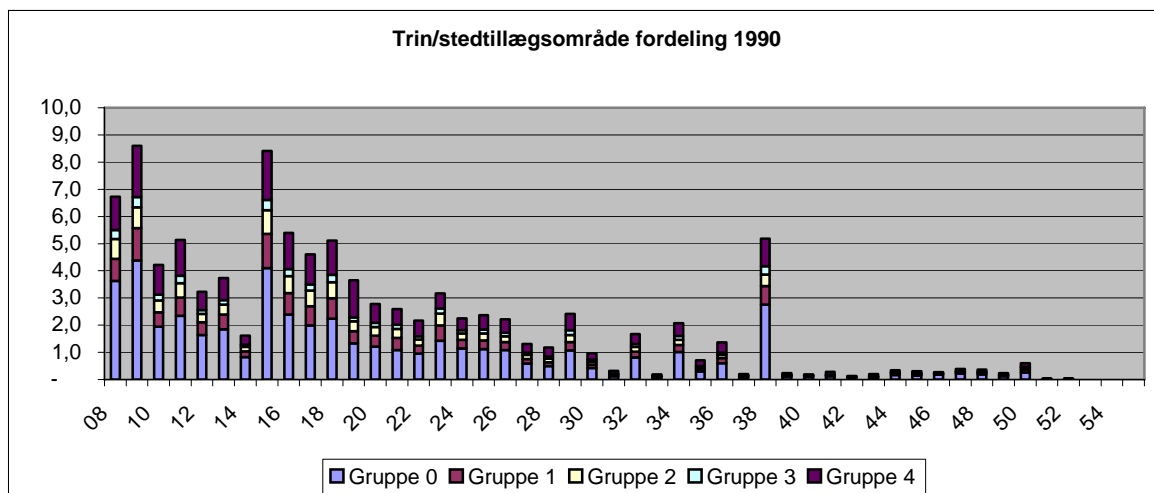
Det fremgår af tabel 3.1.1 at (fuldtids-)antallet af ansatte med områdetillæg til lønnen er faldet fra at udgøre 207.936 (svarende til 49 pct.) ud af de 427.535 fuldtidsbeskæftigede i 1990 til at udgøre 191.520 (svarende til 44 pct.) af de 559.058 fuldtidsbeskæftigede i 2004.

Figur 3.1.1 og 3.1.2 nedenfor viser trinfordelingen for de skalatrin-/løntrinaflønnede kommunalt og amtsligt ansatte i 1990 og i 2004.

---

<sup>6</sup> I 1990 var der, jf. afsnit 2.2, områdetillæg også til løntrin 1-41 i områdetillægsgruppe 0, men dette blev ved reformen i 1997 lagt ind i lønnen. Denne del af populationen i 1990 er medregnet som ”ansatte uden områdetillæg” i opgørelsen vedr. 1990.

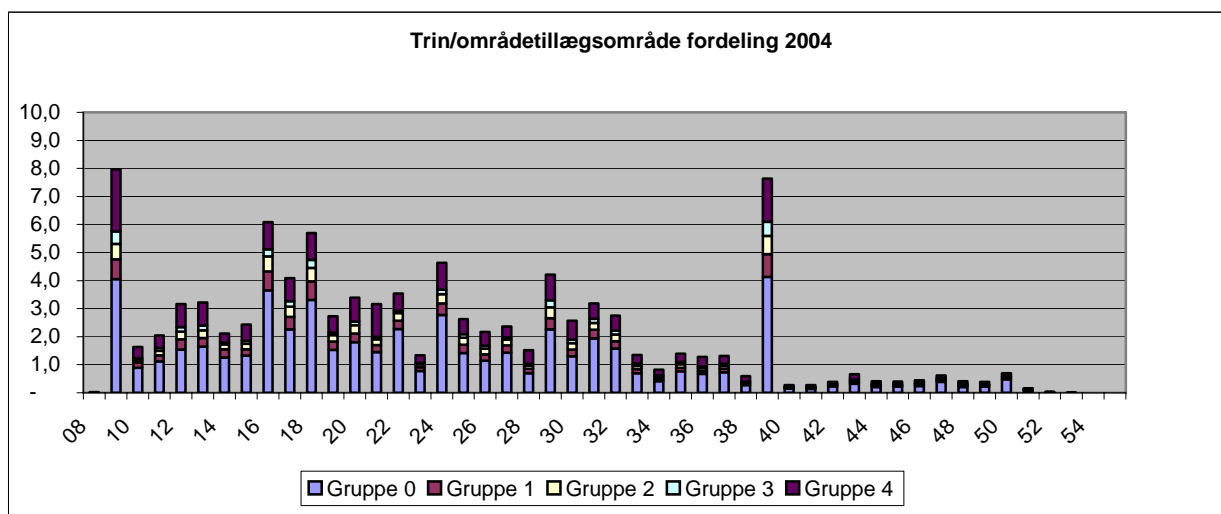
Figur 3.1.1: Trinfordeling i pct. for skalatrinaflønnede ansatte i kommuner og amter, pr. stedtillægsgruppe, 1990



Kilde: FLD, Overenskomststatistik 1990

Anm.: Kun skalatrinaflønnede er medtaget, dvs. øvrige (hovedsageligt AC-ere) indgår ikke. Skolelærere indgår ikke i opgørelsen.

Figur 3.1.2: Trinfordeling i pct. for løntrinaflønnede ansatte i kommuner og amter, pr. områdetillægsgruppe, 2004



Kilde: FLD, Overenskomststatistik 2004.

Anm.: Kun løntrinaflønnede er medtaget, dvs. øvrige (hovedsageligt AC-ere) indgår ikke.

Ikke overraskende er der hen over perioden sket en forskydning af fordelingen, således at der er blevet flere ansatte på de højere løntrin. Baggrunden herfor er naturligvis de ved overenskomstfornyelserne aftalte lønforbedringer.

I 1990 var 66,6 pct. af de skalatrinaflønnede ansatte i amter og kommuner aflønnet efter trin 1 – 21. 30,5 pct. var aflønnet efter trin 22 – 41 og 2,9 pct. var aflønnet på trin 42

eller højere. I 2004 var de tilsvarende tal for løntrinaflønnede hhv. 49,6 pct., 45,8 pct. og 4,6 pct.

Stigningen i antallet af ansatte i perioden 1990 til 2004 i de forskellige områdetillægsgrupper var som følger:

- Områdetillægsgruppe 0: 15 pct.
- Områdetillægsgruppe 1: 12 pct.
- Områdetillægsgruppe 2: 15 pct.
- Områdetillægsgruppe 3: 25 pct.
- Områdetillægsgruppe 4: 28 pct.

Samlet set har væksten i antallet af ansatte i områdetillægsgruppe 3 og 4, dvs. storbyerne, altså været størst i løbet af perioden.

Tabel 3.1.2: Område-/stedtillæggets relative andel pr. geografisk område, 2004 og 1990.

	2004			1990		
	Løn, gnst.	Områdetillæg	pct. andel	Løn, gnst.	Områdetillæg	pct. andel
Storkøbenhavn	23479	753	3,2%	15219	744	4,9%
Frederiksborg amt	23450	595	2,5%	14999	641	4,3%
Roskilde amt	22908	417	1,8%	14844	439	3,0%
Vestsjællands amt	22137	31	0,1%	14076	36	0,3%
Storstrøms amt	21999	58	0,3%	14160	58	0,4%
Bornholm	21540	0	0,0%	13831	0	0,0%
Fyns amt	22366	116	0,5%	14307	124	0,9%
Sønderjyllands amt	22194	10	0,0%	14246	9	0,1%
Ribe amt	22188	98	0,4%	14308	96	0,7%
Vejle amt	22076	0	0,0%	14255	0	0,0%
Ringkøbing amt	21909	0	0,0%	14062	0	0,0%
Århus amt	22293	209	0,9%	14494	228	1,6%
Viborg amt	22028	0	0,0%	14174	0	0,0%
Nordjyllands amt	22169	120	0,5%	14241	127	0,9%

Kilde: FLD, Overenskomststatistik 2004

Anm.: Løn- og tidsbegreb: Samlet løn ekskl. særydelser og pension, pr. betalt time. Skolelærere indgår ikke i 1990

Idet områdetillægget aftrappes fra trin 22 skulle det forventes, at områdetillæggets andel har været faldende i de senere år. Tabel 3.1.2 ovenfor viser område-/sted-tillæggets relative andel af lønnen i 2004 og 1990.

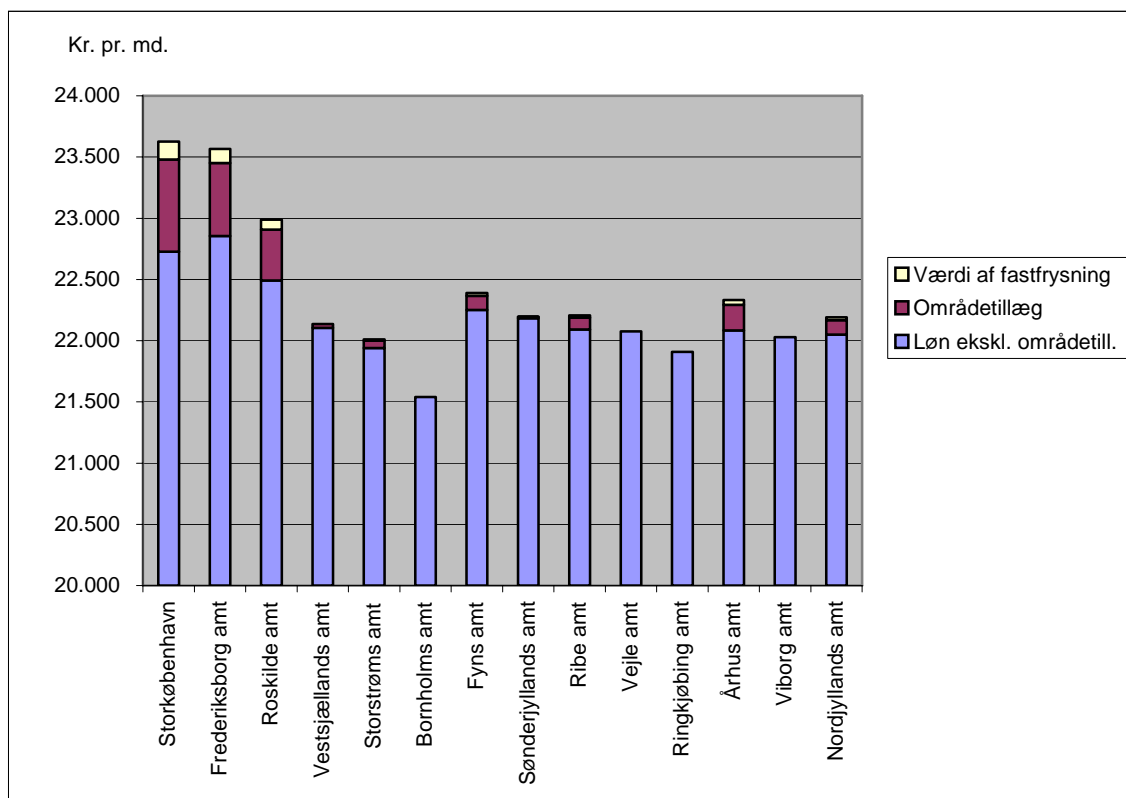
Det fremgår af tabel 3.1.2 at områdetillægget kun udgør en lille del af lønnen i kommuner og amter. Områdetillæggets andel af den samlede løn ekskl. særydelser og pension er faldet fra i 1990 at udgøre 4,9 pct. til i 2004 at udgøre 3,2 pct. i kommunerne i Storkøbenhavn, hvor områdetillægget er størst. Der var og er stort set ikke områdetillæg til lønnen for ansatte i kommuner og amter i Vejle, Ringkøbing, Viborg, Sønderjylland og Bornholms amter.

En anden del af forklaringen på områdetillæggets faldende andel er indførelsen af lokal løndannelse i 1998, som har medført en stigning i krone-tillæggenes andel af den samlede løn. En tredje årsag er af teknisk karakter. Områdetillægget til gruppe 0 blev i 1997 lagt ind i lønnen, og efterfølgende gjort pensionsgivende.

### 3.2 Værdi af fastfrysning

Områdetillægget har været fastfrosset siden 1997, dvs. det er ikke blevet reguleret. Isoleret betragtet skulle fastfrysningen betyde en mindskelse af den geografiske lønspredning, dog så lille, at det knapt skulle kunne registreres.

Figur 3.2.1: Fastfrysning, akkumuleret virkning pr. 1. oktober 2004.



Kilde: FLD, månedsstatistikken 2004 samt supplerende beregninger

Anm.: Løn- og tidsbegreb: Samlet løn ekskl. særydelser og pension, pr. betalt time.

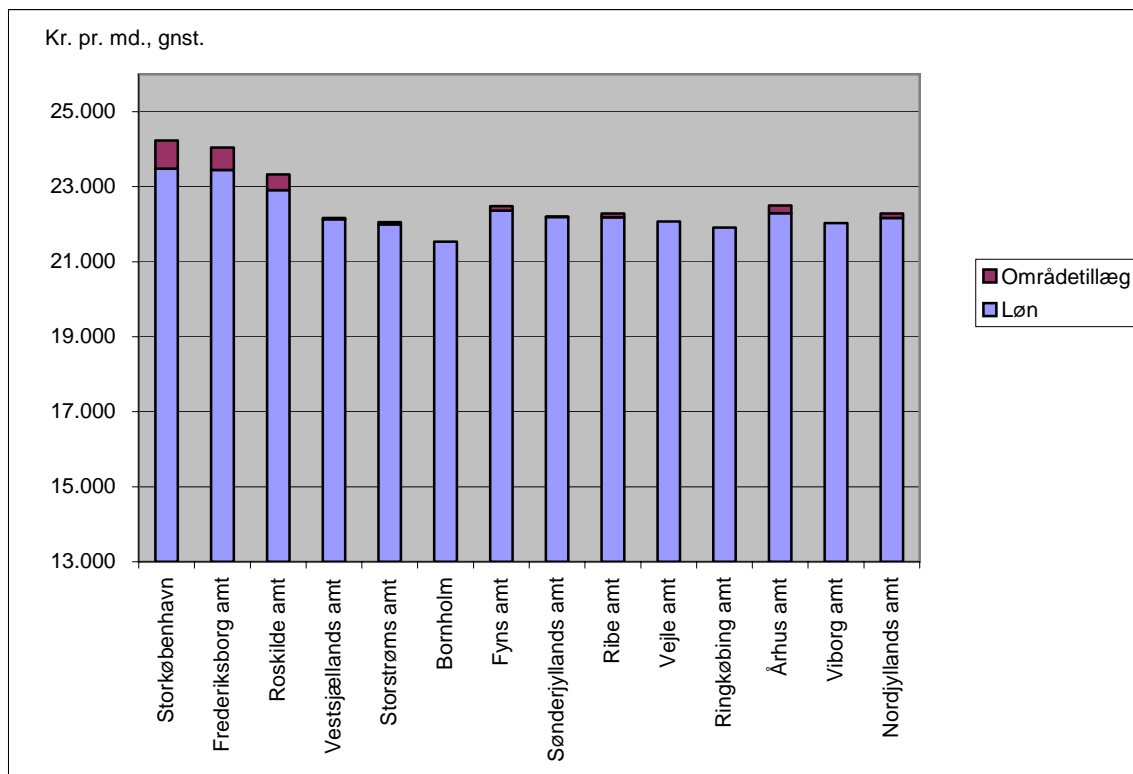
Ovenstående figur 3.2.1 illustrerer værdien af fastfrysningen af områdetillægget, opgjort pr. 1. oktober 2004.

Hvis områdetillægget havde været reguleret i perioden 1997 til 2004 havde det haft størst betydning for ansatte i amter og kommuner i Storkøbenhavn. Deres gennemsnitsløn ekskl. særydelser og pension havde i givet fald været 23.625 kr., dvs. 146 kr. højere end den faktiske gennemsnitlige løn pr. oktober 2004.

### 3.3 Områdetillægsordningens betydning for den geografiske lønspredning

Nedenstående figur 3.3.1 viser områdetillæggets andel af lønnen i forskellige områder af landet i 2004. Som det fremgår tegner områdetillægsordningen sig for en pæn del af den relativt beskedne geografiske lønspredning, der er i den kommunale sektor.

Figur 3.3.1: Områdetillæggets andel af lønnen, 2004



Kilde: FLD, Overenskomststatistik 2004

Anm.: Løn- og tidsbegreb: Samlet løn ekskl. særydelser og pension, pr. betalt time.

I bilag 3 er vedlagt tilsvarende figur for 1990, for det dagældende stedtillægs andel af lønnen. Også i 1990 var den geografiske lønspredning relativt beskedent i den kommunale sektor, og stedtillægget udgjorde også da en stor del af den geografiske forskel på lønninger i kommuner og amter.

I tabel 3.3.1 nedenfor er områdetillæggets betydning for de geografiske lønforskelle opgjort for lønninger i 2004. Det fremgår af tabellen, at ca. halvdelen af de geografiske lønforskelle for ansatte i kommuner og amter kan henføres til områdetillægget.



Forskellen mellem gennemsnitslønnen ekskl. særydelser og pension i Storkøbenhavn og i Provinsen er 5,2 pct., inklusive områdetillæg. Når områdetillægget ikke medtages i opgørelsen falder lønforskellen til kun 2,5 pct.

Tabel 3.3.1: Geografiske lønforskelle og områdetillæg, kommuner og amter, 2004.

	Løn inkl. områdetillæg		Løn ekskl. områdetillæg	
	Gnst. løn	Indeks	Gnst. løn	Indeks
Hele landet	22583	100	22306	100
Storkøbenhavn	23479	104	22726	102
Frederiksborg amt	23450	104	22855	102
Roskilde amt	22908	101	22491	101
Vestsjællands amt	22137	98	22106	99
Storstrøms amt	21999	97	21941	98
Bornholm	21540	95	21540	97
Fyns amt	22366	99	22251	100
Sønderjyllands amt	22194	98	22183	99
Ribe amt	22188	98	22091	99
Vejle amt	22076	98	22076	99
Ringkøbing amt	21909	97	21909	98
Århus amt	22293	99	22084	99
Viborg amt	22028	98	22028	99
Nordjyllands amt	22169	98	22049	99
Provins	22312	99	22164	99
Afstand ml. Storkøbenhavn og Bornholm	9,0%		5,5%	
Afstand ml. Storkøbenhavn og Provins	5,2%		2,5%	

Kilde: FLD, Overenskomststatistik 2004

Anm.: Løn- og tidsbegreb: Samlet løn ekskl. særydelser og pension, pr. betalt time.

I nedenstående tabel 3.3.2 opgøres områdetillæggets betydning for de geografiske lønforskelle for lønninger i 1990. Som det fremgår af tabellen var forskellen mellem gennemsnitslønnen ekskl. særydelser og pension i Storkøbenhavn og Provins 6,1 pct. inkl. områdetillæg og 2,0 pct. ekskl. stedtillæg i 1990. Ordningens betydning for den geografiske lønspredning er således faldet set over perioden 1990-2004.

Tabel 3.3.2: Geografiske lønforskelle og stedtillæg, kommuner og amter, 1990.

	Løn inkl. stedtillæg		Løn ekskl. stedtillæg	
	Gnst. løn	Indeks	Gnst. løn	Indeks
Hele landet	14567	100	14277	100
Storkøbenhavn	15219	104	14474	101
Frederiksborg amt	14999	103	14358	101
Roskilde amt	14844	102	14405	101
Vestsjællands amt	14076	97	14040	98
Storstrøms amt	14160	97	14102	99
Bornholm	13831	95	13831	97
Fyns amt	14307	98	14183	99
Sønderjyllands amt	14246	98	14236	100
Ribe amt	14308	98	14212	100
Vejle amt	14255	98	14255	100
Ringkøbing amt	14062	97	14062	98
Århus amt	14494	99	14266	100
Viborg amt	14174	97	14174	99
Nordjyllands amt	14241	98	14113	99
Provins	14348	98	14195	99
Afstand ml. Storkøbenhavn og Bornholm	10,0%		4,7%	
Afstand ml. Storkøbenhavn og Provins	6,1%		2,0%	

#### Kapitel 4: Geografiske lønforskelle

Områdetillægsordningen baserer sig som beskrevet ovenfor på to grundprincipper: Dels på et princip om udjævning af regionale forskelle i leveomkostninger (herunder forskelle i beskatning) og dels et princip om regional balance mellem lønninger på hhv. det offentlige og det private område.

I dette kapitel behandles spørgsmålet om geografisk lønspredning, dvs. princippet om, at den geografiske lønspredning i kommuner og amter evt. svarer til den geografiske lønspredning i den private sektor.

Ved revisionen i 1970 blev DA's statistik over arbejderlønninger anvendt. I 1970 var man opmærksom på, at den statistiske opgørelse af lønniveauet for arbejdere i forskellige kommuner ville være påvirket af eventuelle forskelle i fordelingen på faggrupper. Allerede Tjenestemandskommissionen af 1965 var opmærksom på problemstillingen, og anførte som eksempel, at den forholdsvis høje gennemsnitsløn i Frederikssund blandt andet kunne henføres til de særligt mange byggearbejdere i byen – en faggruppe som er relativt højt lønnede, sammenlignet med arbejdere i almindelighed.

I 1970 blev problemet løst ved at gennemføre standardberegninger af gennemsnitslønnen i kommunerne, dvs. en beregning af hvad gennemsnitslønnen ville have været, hvis arbejdernes faggruppering i kommunen var forholdsmæssigt den samme som i hovedstaden<sup>7</sup>.

Udover en sådan standardberegnet gennemsnitsløn pr. kommune beregnedes en såkaldt standardafvigelse på gennemsnittet, dvs. et statistisk udtryk for hvor store lønforskellene var *indenfor* kommunen. Det viste sig under udarbejdelsen af materialet, at standardafvigelsen var ret lille i kommuner, hvor populationen udgjorde ca. 250 ansatte eller flere, men den i mindre kommuner som oftest var så stor, at det måtte vurderes, at gennemsnitslønnen ikke var et dækkende udtryk for lønningerne i kommunen. Problemet blev løst ved, at gennemsnitslønnen i stedet blev opgjort samlet for grupper af kommuner, idet den større population sikrede et mere pålideligt resultat.

Sammenlignet med 1970 stiller problemstillingerne sig lidt anderledes i dag. I modsætning til i 1970 er det i dag muligt via særkørsler i DS at fremskaffe lønoplysninger for ansatte i hele den private sektor, og almindeligvis sammenlignes lønninger i kommuner og amter med lønninger for ansatte i hele den private sektor (eksempelvis i opgørelsen af reguleringsordningen). Ved anvendelse af et større datagrundlag vedrørende privatansatte elimineres problemstillingen knyttet til populationens størrelse, men den anden problemstilling – spørgsmålet om hvorvidt

---

<sup>7</sup> I det følgende anvendes begrebet "summerisk gennemsnit" for en almindelig gennemsnitsløn, mens "standardberegnet gennemsnitsløn" refererer til en beregnet gennemsnitsløn, dvs. hvor (f.eks.) geografiske forskelle i populationens sammensætning mht. uddannelsesmæssig baggrund er elimineret.

geografiske lønforskelle skyldes forskelle i fordeling på faggrupper (eller i øvrigt andre faktorer) – er fortsat aktuel.

I afsnit 4.1 opgøres de geografiske lønforskelle for hhv. kommuner og amter, staten og den private sektor, på grundlag af data i DS statistikbank. I afsnit 4.2 belyses det, hvor i lønspekteret lønspredningen er størst, i kommuner og amter og den private sektor.

I afsnit 4.3 og 4.4 belyses dernæst hhv. lønspredningen i kommuner og amter og i den private sektor med udgangspunkt i følgende spørgsmål:

- Er geografiske lønforskelle stabile over tid?
- Er de geografiske lønforskelle ”reelle”, dvs. udelukkende geografiske, eller er de udtryk for at de ansatte fordeler sig forskelligt på faggrupper eller andre faktorer som fx uddannelse?

En række undersøgelser af løndannelsen har peget på, at forskellige faktorer som f.eks. arbejdsfunktioner og branche har betydning for lønniveauet. En tilbundsgående undersøgelse kræver en særkørsel fra DS, men projektgruppen har vurderet, at umiddelbart tilgængelige data fra FLD's og DA's lønstatistik og data fra rapporten ”Statistisk projekt om kønsmæssige lønforskelle mellem den private sektor og den (amts)kommunale sektor” giver et rimeligt grundlag for belysning af den geografiske lønspredning i de to sektorer, i afsnit 4.5.

I afsnit 4.6 anføres projektgruppens vurdering med hensyn til hvilke yderligere undersøgelser, som kunne gennemføres i forbindelse med en revision af områdetillægsordningen baseret på en sammenligning mellem lønspredningen i de to sektorer, samt de konkrete spørgsmål, der bl.a. skal tages stilling til i forbindelse med en eventuel revision.

#### **4.1 Geografisk lønspredning i kommuner og amter, i staten og i den private sektor**

I det følgende opgøres de geografiske forskelle mellem lønningerne for kommunalt og amtsligt ansatte indenfor geografiske områder afgrænset ved nugældende amtsgrænser. Områdetillægsordningen skelner mellem geografiske forskelle på kommuneniveau, men det umiddelbart foreliggende datagrundlag i DS statistikbank giver kun mulighed for den lidt ”grovere” inddeling.

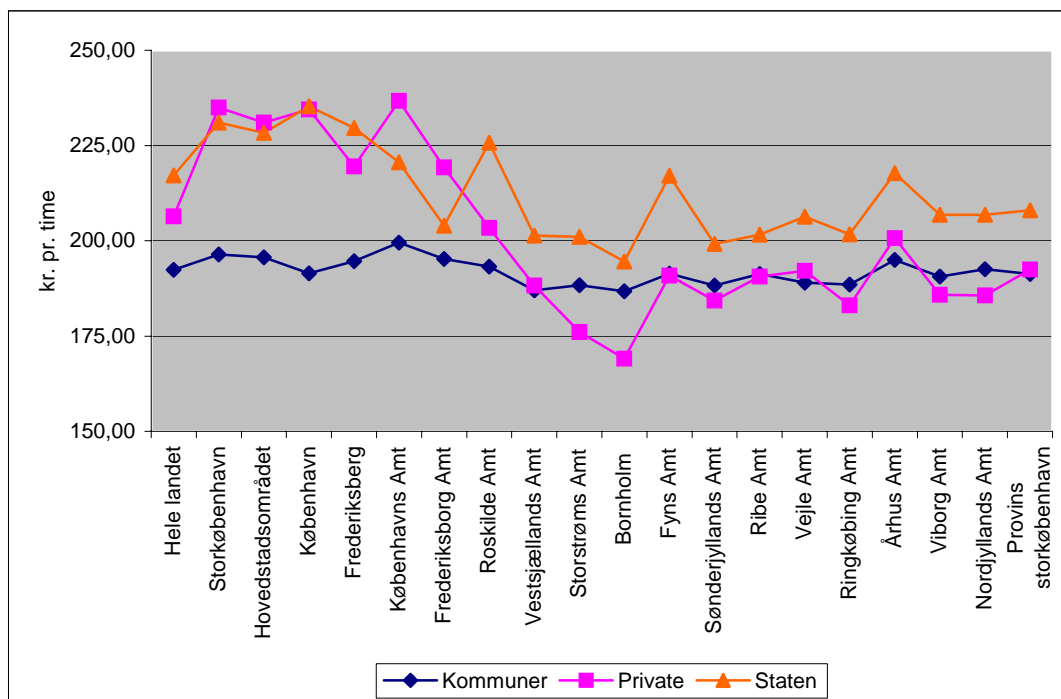
Det statistiske mål ”gennemsnitsløn” er påvirket af personalesammensætningen i datasættet, dvs. hvis nogle relativt få ansatte (evt. indenfor bestemte faggrupper) er meget højt eller lavt lønnet, vil det kunne påvirke gennemsnitslønnen i hhv. opadgående eller nedadgående retning.

Nedenstående figur 4.1.1 viser den geografiske lønspredning i kommuner og amter, staten og den private sektor, opgjort som gennemsnitlig fortjeneste ekskl. særydelser pr. præsteret time i forskellige områder af landet.

Som det fremgår af figuren er den geografiske lønspredning i kommuner og amter ret beskeden (næsten en lige linie) sammenlignet med staten og den private sektor. For den private sektor tegner sig et billede af markant højere lønninger i Storkøbenhavn og Frederiksborg amt og pænt høje gennemsnitslønninger i Roskilde og Århus amter (Storkøbenhavn omfatter ansatte indenfor Københavns og Frederiksberg kommuner samt Københavns amt). Lønningerne er noget lavere for privatansatte i det øvrige land. Som det fremgår af figuren er lønniveauerne i henholdsvis den kommunale og den private sektor mere lig hinanden udenfor Hovedstadsområdet end i Hovedstadsområdet. De geografiske lønrelationer indenfor statens område er meget lig de geografiske lønrelationer på det private område. I Hovedstadsområdet er gennemsnitslønnen for statsansatte nogenlunde på niveau med privatansatte, og udenfor Hovedstadsområdet ligger staten noget højere end det private område.

De geografiske lønrelationer i staten er i øvrigt præget af geografiske forskelle mht. stillingsstruktur. Lønforholdene i staten vil ikke blive belyst nærmere.

Figur 4.1.1: Geografisk lønspredning i sektorer, 2002



Kilde: Danmarks Statistik, Statistikbanken, tabel LON03, LON33 og LON43

Anm.: Løn- og tidsbegreb: Fortjeneste ekskl. genetillæg, pr. præsteret time. Storkøbenhavn omfatter ansatte indenfor Københavns og Frederiksberg kommuner og Københavns amt. ”Provins Storkøbenhavn” er resten af landet i forhold hertil. Hovedstadsområdet omfatter Storkøbenhavn samt Frederiksborg og Roskilde amter.

I tabel 4.1.1. nedenfor er angivet antal personer i 2002, der indgår i statistikgrundlaget for Danmarks Statistiks lønstatistik for såvel den kommunale sektor som den private sektor.

Tabel 4.1.1: Geografisk fordeling af ansatte i kommuner og amter og i den private sektor, 2002

Alle ansatte, DS, 2002	Kommuner/amter		Private sektor	
	Antal	Pct.	Antal	Pct.
Hele landet	646.457	100,0	1.123.050	100,0
Storkøbenhavn	145.718	22,5	382.938	34,1
Hovedstadsområdet	228.989	35,4	466.453	41,5
København	51.786	8,0	161.574	14,4
Frederiksberg	7.676	1,2	17.818	1,6
Københavns Amt	86.256	13,3	203.546	18,1
Frederiksborg Amt	50.663	7,8	51.329	4,6
Roskilde Amt	32.608	5,0	32.186	2,9
Vestsjællands Amt	38.389	5,9	36.556	3,3
Storstrøms Amt	33.967	5,3	29.508	2,6
Bornholm	8.580	1,3	6.091	0,5
Fyns Amt	46.570	7,2	73.702	6,6
Sønderjyllands Amt	30.009	4,6	43.461	3,9
Ribe Amt	27.562	4,3	49.119	4,4
Vejle Amt	43.026	6,7	75.036	6,7
Ringkøbing Amt	31.512	4,9	63.654	5,7
Århus Amt	67.377	10,4	125.447	11,2
Viborg Amt	27.662	4,3	37.339	3,3
Nordjyllands Amt	60.467	9,4	84.505	7,5
Provins Storkøbenhavn	498.392	77,1	707.933	63,0
Provins Hovedstadsomr.	415.121	64,2	624.418	55,6

Kilde: Danmarks Statistik, Statistikbanken, tabel LON03 og LON43

Anm.: Storkøbenhavn omfatter ansatte indenfor Københavns og Frederiksberg kommuner og Københavns amt. ”Provins Storkøbenhavn” er resten af landet i forhold hertil.

Hovedstadsområdet omfatter Storkøbenhavn samt Frederiksborg og Roskilde amter. ”Provins Hovedstadsområdet” er resten af landet i forhold hertil.

I lønstatistikken for den kommunale sektor, der omfatter kommuner, amter og Hovedstadens Sygehusfællesskab indgik i 2002 i alt 646.457 personer, mens der indgik 1.123.050 i statistikgrundlaget for den private sektor. Statistikgrundlaget er principielt samtlige i den kommunale sektor, mens oplysningerne for den private sektor bygger på oplysninger fra arbejdsgiverorganisationer, Dansk Arbejdsgiverforening og Finanssektorens Arbejdsgiverforening samt de lønanvisende servicebureauer. De ansattes geografiske fordeling er forskellig i de to sektorer. Populationen er centreret mere

omkring de større bysamfund i datagrundlaget for den private sektor end i datagrundlaget for den kommunale sektor.

Forskellen mellem de to datagrundlag er især markant i København, Københavns Amt og Århus Amt. I alt er knap 42 procent ansat i Hovedstadsområdet i datagrundlaget for den private sektor, mens det kun er 34 procent i den kommunale sektor.

I tabel 4.1.2 nedenfor er beregnet et indeks pr. geografisk område, idet gennemsnitslønnen på landsplan er sat lig med 100. Endvidere er som mål for den geografiske lønspredning angivet den procentvise forskel mellem Københavns amt og Bornholm, mellem Storkøbenhavn og Provinsen (Storkøbenhavn omfatter ansatte indenfor Københavns og Frederiksberg kommuner samt Københavns amt, og Provinsen omfatter amter udenfor Storkøbenhavn under eet) og mellem Hovedstadsområdet og Bornholm (hvor Hovedstadsområdet omfatter Storkøbenhavn samt Frederiksborg og Roskilde amter).

I kommuner og amter ligger Hovedstadsområdet, Århus og Nordjyllands amter over landsgennemsnittet, mens øvrige amter ligger under, hvilket korresponderer med områdetillægsordningens geografiske profil. Dog bemærkes, at gennemsnitslønnen i Københavns Kommune ligger under landsgennemsnittet. Gennemsnitslønnen i Københavns amt er 6,8 pct. højere end gennemsnitslønnen på Bornholm. Sammenlignet med Provinsen er gennemsnitslønnen 2,7 pct. højere i Storkøbenhavn.

Lønningerne i den private sektor er hhv. højest og lavest i Københavns amt og på Bornholm, og lønforskellen herimellem udgør 40,0 pct., og er markant større end i den kommunale sektor. Forskellen mellem Hovedstadsområdet og Bornholm udgør 36,6 pct. Sammenlignet med Provinsen er lønninger i Storkøbenhavn 22,1 pct. højere.

Tabel 4.1.2: Geografiske lønforskel i kommuner og amter og den private sektor, 2002.

Område	Kommuner/amter		Private sektor	
	kr. pr. time, gnst.	indeks	kr. pr. time, gnst.	indeks
Hele landet	192,38	100,0	206,38	100,0
Storkøbenhavn	196,35	102,1	234,97	113,9
Hovedstadsregionen	195,64	101,7	231,01	111,9
København	191,39	99,5	234,44	113,6
Frederiksberg	194,59	101,1	219,47	106,3
Københavns Amt	199,48	103,7	236,74	114,7
Frederiksborg Amt	195,17	101,5	219,25	106,2
Roskilde Amt	193,22	100,4	203,34	98,5
Vestsjællands Amt	187,01	97,2	188,27	91,2
Storstrøms Amt	188,33	97,9	176,05	85,3
Bornholm	186,75	97,1	169,07	81,9
Fyns Amt	191,36	99,5	190,86	92,5
Sønderjyllands Amt	188,26	97,9	184,32	89,3
Ribe Amt	191,30	99,4	190,62	92,4
Vejle Amt	189,02	98,3	192,10	93,1
Ringkøbing Amt	188,52	98,0	183,06	88,7
Århus Amt	194,93	101,3	200,64	97,2
Viborg Amt	190,56	99,1	185,76	90,0
Nordjyllands Amt	192,52	100,1	185,60	89,9
Provins Storkøbenhavn	191,26	99,4	192,40	93,2
Provins Hovedstadsområdet	190,62	99,1	189,62	91,9
Forskel Københavns amt – Bornholm	6,8 %		40,0 %	
Forskel Storkøbenhavn – Provins	2,7 %		22,1 %	
Forskel Hovedstadsområdet - Bornholm	4,8 %		36,6 %	

Kilde: Danmarks Statistik, Statistikbanken, tabel LON03 og LON43

Anm.: Løn- og tidsbegreb: Fortjeneste ekskl. genetillæg, pr. præsteret time. Geografisk afgrænsning som i tabel 4.1.1. Indeks er beregnet med landsgennemsnit = 100.

Opgørelsen giver et summarisk billede af den geografiske lønspredning, og det kan udmærket være at de geografiske lønforskel skyldes geografiske forskelle i faggruppesammensætning eller andre faktorer. Arbejdsgruppen har på grundlag af beregninger mv. konkluderet, at geografiske forskelle i fravær ikke har betydning for de geografiske lønforskel. Beregningerne er vedlagt som bilag 4.

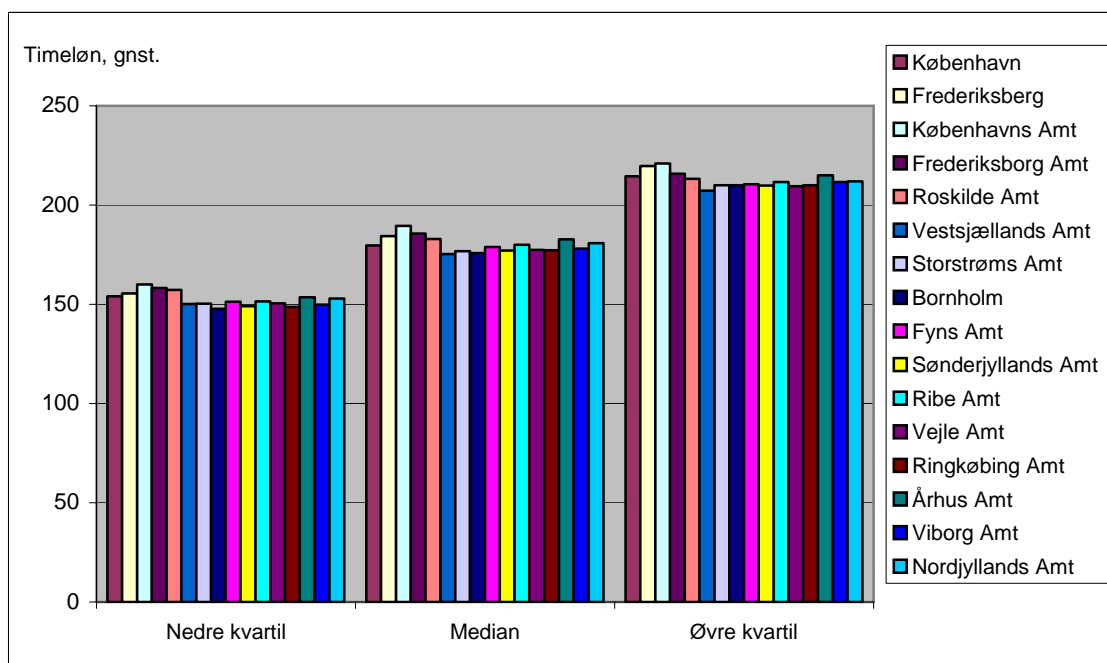


## 4.2 Geografisk lønspredning i forskellige dele af lønspekteret

Som et alternativt mål til gennemsnitslønnen kan i stedet vælges *median*-lønnen. Medianen angiver den midterste observation i datasættet, dvs. hvis der er oplysninger om 100 personlønninger, og de 100 personer stilles op på en række med den lavest-lønnede først osv., vil medianlønnen være den løn, som person nr. 50 oppebærer. Endvidere kan opgøres lønnen for den nedre kvartil (nr. 25) og den øvre kvartil (nr. 75), og ved hjælp af disse mål kan de geografiske lønforskelle i forskellige dele af lønspekteret belyses.

Nedenstående figurer 4.2.1 og 4.2.2 viser den geografiske lønspredning i hhv. kommuner og amter og den private sektor, opgjort for forskellige dele af lønspekteret.

Figur 4.2.1: Geografisk lønspredning i kommuner og amter, 2002

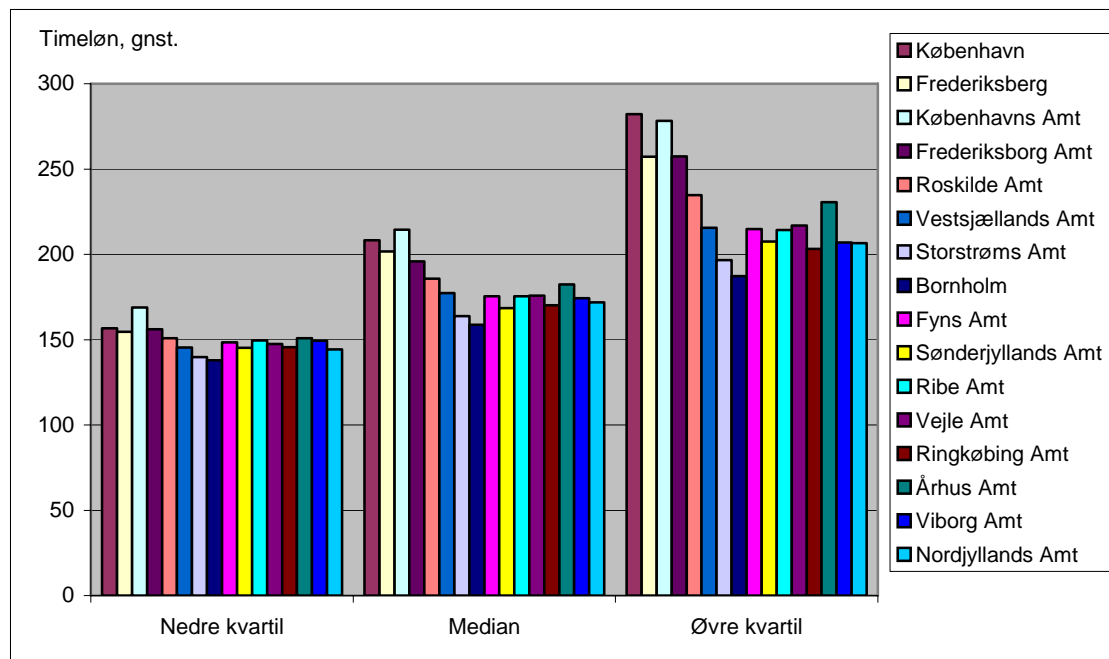


Kilde: Danmarks Statistik, Statistikbanken, tabel LON 43.

Amn.: Løn- og tidsbegreb: Fortjeneste ekskl. genetillæg, kr. pr. præsteret time.

Figur 4.2.1 viser, at billedet af en meget lille geografisk lønspredning i kommuner og amter genfindes i alle dele af lønspekteret.

Figur 4.2.2: Geografisk lønspredning i den private sektor, 2002.



Kilde: Danmarks Statistik, Statistikbanken, tabel LON 03.

Amn.: Løn- og tidsbegreb: Fortjeneste ekskl. genetillæg, kr. pr. præsteret time.

For den private sektor nuanceres billedet af lønspredningen. Den geografiske lønspredning er større i den private sektor end i kommuner og amter, både for lavere, middel og høje indkomster, men det ses af figur 4.2.2, at det især er for relativt høje indkomster, den øvre kvartil, at der er geografiske lønforskelle. De relativt højtlønnede i den private sektor oppebærer især høje lønninger i Københavns kommune og Københavns amt. Lønnen på den øvre kvartil er lidt lavere men relativt høj i Frederiksberg kommune og Frederiksborg amt, og lidt lavere endnu, men stadig relativt høj, i Roskilde og Århus amt.

I tabel 4.2.1 nedenfor opgøres den geografiske lønspredning for forskellige dele af lønspekteret i de to sektorer.

Det fremgår af tabel 4.2.1, at der er særdeles stor forskel mellem den geografiske lønspredning opgjort for forskellige dele af lønspekteret i den private sektor. De geografiske lønforskelle opgjort for den øvre kvartil – de relativt højtlønnede – er mere end dobbelt så store sammenlignet med forskellene opgjort for de relativt lavtlønnede. Opgjort som afstanden mellem Københavns amt og Bornholm er lønforskellen for de relativt højtlønnede 48,6 pct., for middellønninger 35,2 pct. og for de relativt lavtlønnede 22,5 pct.

I den kommunale sektor forholder det sig omvendt, idet de geografiske lønforskelle er størst opgjort for relativt lave lønninger og lidt lavere for middel lønninger (hhv. 8,3 og

7,8 pct.), hvorimod de geografiske lønforskelle er mindst for den øvre del af lønspekteret (5,3 pct.)<sup>8</sup>.

Tabel 4.2.1: Geografiske lønforskelle i forskellige dele af lønspekteret, for kommuner og amter og den private sektor, 2002

	Private sektor			Kommuner og amter		
	Nedre kvartil	Median	Øvre kvartil	Nedre kvartil	Median	Øvre kvartil
Hele landet	100,0	100,0	100,0	100	100	100
Hovedstadsområdet	107,1	112,4	115,4	-	-	-
København	103,9	112,9	119,0	100,7	99,3	100,7
Frederiksberg	102,6	109,3	108,4	101,7	101,8	103,2
Københavns Amt	112,0	116,2	117,3	104,6	104,7	103,8
Frederiksborg Amt	103,5	106,1	108,5	103,5	102,5	101,4
Roskilde Amt	100,0	100,6	99,0	102,8	101,0	100,1
Vestsjællands Amt	96,4	96,1	90,9	98,2	96,8	97,3
Storstrøms Amt	92,7	88,7	82,9	98,3	97,6	98,6
Bornholm	91,4	86,0	79,0	96,6	97,1	98,6
Fyns Amt	98,4	95,1	90,6	98,9	98,8	98,9
Sønderjyllands Amt	96,3	91,3	87,5	97,5	97,8	98,6
Ribe Amt	99,1	95,1	90,3	99,1	99,4	99,4
Vejle Amt	97,8	95,2	91,5	98,4	98,0	98,4
Ringkøbing Amt	96,5	92,2	85,7	97,2	97,9	98,7
Århus Amt	100,0	98,9	97,2	100,4	101,0	101,0
Viborg Amt	99,0	94,4	87,2	98,0	98,3	99,4
Nordjyllands Amt	95,7	93,1	87,1	100,0	99,8	99,6
Afstand mellem Hovedstadsområdet og Bornholm	17,1 %	30,8 %	46,1 %	-	-	-
Afstand mellem Københavns amt og Bornholm	22,5 %	35,2 %	48,6 %	8,3 %	7,8 %	5,3 %

Kilde: Danmarks Statistikbank, tabel LON 03 og 43, samt supplerende beregninger.

Anm.: Løn- og tidsbegreb: Fortjeneste ekskl. genetillæg, kr. pr. præsteret time.  
Hovedstadsområdet omfatter Københavns og Frederiksberg kommuner samt Københavns, Frederiksborg og Roskilde amter.

I tabel 4.1.2 ovenfor blev forskellen mellem privatansattes lønninger i Hovedstadsområdet og Bornholm opgjort til 36,6 pct., men målt på medianlønnen er forskellen lidt

<sup>8</sup> Opgjort som afstanden ml. Københavns amt og Bornholm, da DS Statistikbank ikke indeholder oplysninger om median- og kvartillønninger i Hovedstadsområdet for ansatte i kommuner og amter.

mindre og kan opgøres til 30,8 pct. Det hænger sammen med, at de geografiske lønforskelle er størst for de relativt højtlønnede, og at gennemsnittet derved trækkes op.

Med henblik på et udtryk for hvilke løntrin i løntrinsskalaen kvartil- og medianlønninger korresponderer med, er udarbejdet en beregnet trinfordeling for samtlige kommunalt ansatte. Løntrinsslønnede er placeret i fordelingen i overensstemmelse med deres faktiske løntrin, og øvrige ansatte (dvs. hovedsageligt AC-ere og elever) er indplaceret på den måde, at den samlede løn er omregnet til nærmestliggende lavere løntrin. Fordelingen fremgår af figuren vedlagt som bilag 5.

På baggrund af den beregnede fordeling af kommunalt ansatte kan nedre kvartil bestemmes til trin 17, medianen til trin 24 og øvre kvartil til trin 34. Områdetillægget aftrappes som omtalt i kap. 2 fra og med løntrin 22, og har således hel relativ værdi på løntrin 17 og næsten hel relativ værdi på løntrin 24. Derimod er den relative værdi af områdetillægget mere end halveret på løntrin 34, hvortil kommer, at en del af de ansatte i området løntrin 34 (og opefter) ikke oppebærer områdetillæg til lønnen (AC-ere, som nævnt).

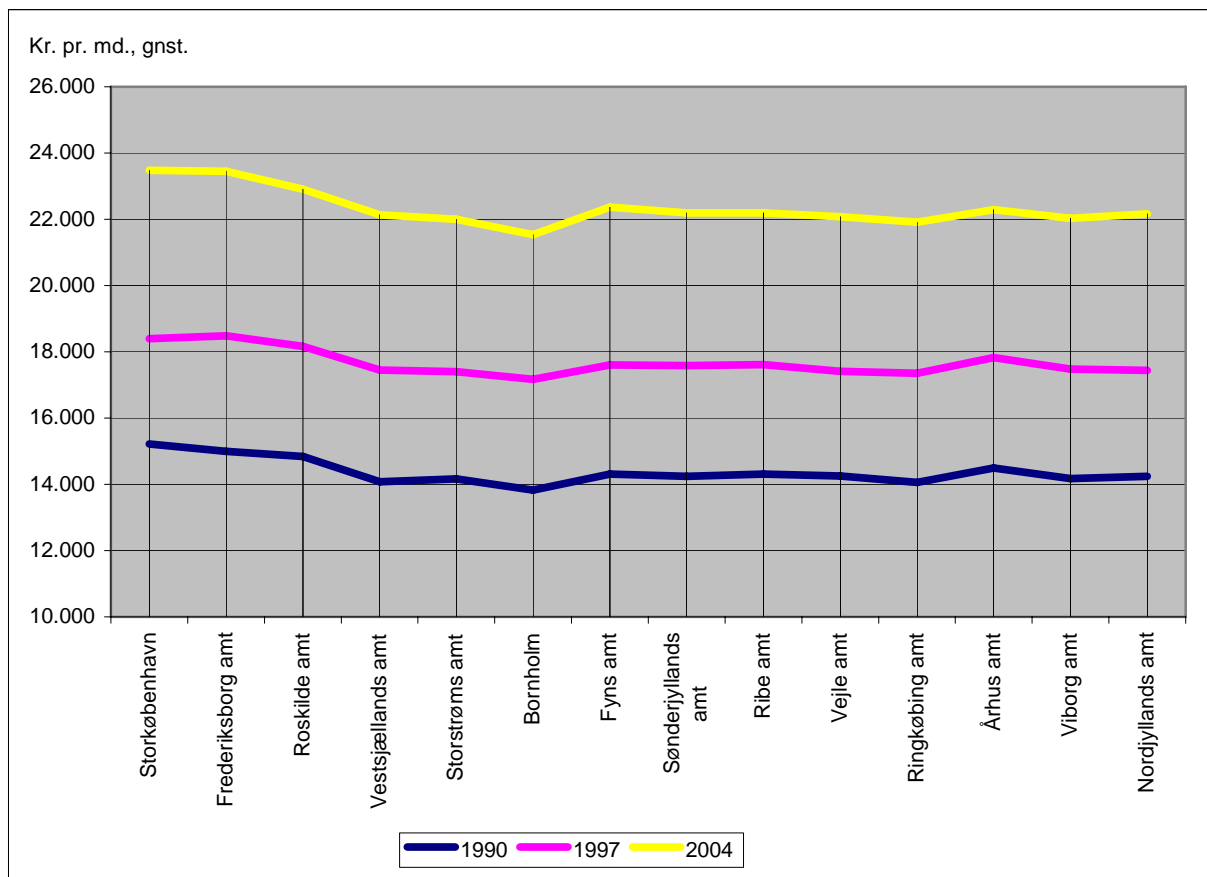
De faktiske geografiske lønforskelle i forskellige dele af lønspekteret i den kommunale sektor afspejler således, at områdetillægsordningen har størst værdi for relativt lave indkomster, lidt mindre for middelindkomster, og kun ringe værdi for relativt høje indkomster.

### **4.3 Geografisk lønspredning over tid**

#### *Kommuner og amter*

Figur 4.3.1 nedenfor viser lønspredningen i den kommunale sektor, opgjort for årene 1990, 1997 og 2004. Figuren viser overordnet, at den relativt lave geografiske lønspredning for kommuner og amter er stabil over tid.

Figur 4.3.1: Geografisk lønspredning i kommuner og amter, 1990, 1997 og 2004.



Kilde: FLD, Overenskomststatistik, div. Årgange

Anm.: Løn- og tidsbegreb: Samlet løn ekskl. særydelser og pension, pr. betalt time. Gruppen skolelærere indgår ikke i tallene for 1990.

I tabel 4.3.1 nedenfor er angivet et indeks for gennemsnitslønnen ekskl. særydelser og pension, pr. geografisk område, for 1990, 1997 og 2004. Gennemsnitslønnen på landsplan er sat lige med 100. Endvidere er som mål for den geografiske lønspredning angivet den procentvise forskel mellem Storkøbenhavn og Provinsen (dvs. amter udenfor Storkøbenhavn under eet) og mellem Storkøbenhavn og Bornholm.

Tabel 4.3.1 er opgjort på grundlag af FLD's overenskomststatistik, og på dette grundlag kan den geografiske lønforskel mellem Storkøbenhavn og Provins opgøres til 5,2 pct. i 2004. I tabel 4.1.2 ovenfor blev forskellen opgjort til 2,7 pct. på grundlag af DS, altså relativt betragtet en væsentligt mindre forskel<sup>9</sup>.

<sup>9</sup> Af tidsmæssige årsager har arbejdsgruppen ikke prioriteret at undersøge forskellen ml. DS og FLD nærmere.

Tabel 4.3.1: Geografiske lønforskelte i kommuner og amter, 1990, 1997 og 2004.

	1990		1997		2004	
	Gnst. løn	Indeks	Gnst. løn	Indeks	Gnst. løn	Indeks
Hele landet	14567	100	17826	100	22583	100
Storkøbenhavn	15219	104	18400	103	23479	104
Frederiksborg amt	14999	103	18486	104	23450	104
Roskilde amt	14844	102	18168	102	22908	101
Vestsjællands amt	14076	97	17447	98	22137	98
Storstrøms amt	14160	97	17403	98	21999	97
Bornholm	13831	95	17174	96	21540	95
Fyns amt	14307	98	17605	99	22366	99
Sønderjyllands amt	14246	98	17587	99	22194	98
Ribe amt	14308	98	17610	99	22188	98
Vejle amt	14255	98	17414	98	22076	98
Ringkøbing amt	14062	97	17351	97	21909	97
Århus amt	14494	99	17825	100	22293	99
Viborg amt	14174	97	17477	98	22028	98
Nordjyllands amt	14241	98	17440	98	22169	98
Provins Storkøbenhavn	14348	98	17650	99	22312	99
Afstand ml. stor- københavn og Bornholm	10,0 %		7,1 %		9,0 %	
Afstand ml. stor- københavn og Provins	6,1 %		4,2 %		5,2 %	

Kilde: FLD, Overenskomststatistik, div. årgange samt supplerende beregninger.

Anm.: Løn- og tidsbegreb: Samlet månedsløn ekskl. særydelser og pension, pr. betalt time. Gruppen skolelærere indgår ikke i tallene for 1990.

Tallene viser, at den relativt lave geografiske lønspredning i kommuner og amter er nogenlunde stabil over tid. Der kan konstateres et mindre fald i de geografiske lønforskelte samlet over perioden 1990-2004, hvilket stemmer overens med det forventede (jf. kap. 3). Set over den 15-årige periode er afstanden på 6,1 pct. mellem Storkøbenhavn og Provins i 1990 mindsket til en afstand på 5,2 pct. i 2004, opgjort på data fra FLD's overenskomststatistik. I perioden 1997 til 2004, hvor områdetillægget har været fastfrosset, er de geografiske lønforskelte øget fra 4,2 pct. til 5,2 pct. (jf. tabel 4.2.1, s. 38).

I lyset heraf er det lidt overraskende, at de geografiske lønforskelte er øget sidst i perioden (fra 1997 til 2004). Det er nærliggende at kæde denne udvikling sammen med lokal løndannelse, men der kan også tænkes andre forklaringer. Arbejdsgruppen har ikke undersøgt spørgsmålet nærmere.

*Private sektor*

DS Statistikbank indeholder ikke data for en længere periode, og det kan derfor ikke vurderes på grundlag af Statistikbankens data, om den geografiske lønspredning i den private sektor er stabil over tid. Spørgsmålet vurderes derfor i det følgende på grundlag af DA's strukturstatistik, idet alle årgange heraf indeholder en opgørelse af de geografiske lønforskelle for almindelige lønmodtagere.

Tabel 4.3.2: Geografiske lønforskelle i den private sektor, 1994, 1999 og 2002, DA's Strukturstatistik.

Område	1994 indeks	1999 indeks	2002 indeks
Hele landet	100	100	100
Storkøbenhavn	114,7	114,9	114,2
Hovedstadsområdet	111,7	112,3	111,9
Københavns og Frederiksberg Kommune	114,8	113,1	112,9
Københavns Amt	114,6	116,4	115,3
Frederiksborg Amt	100,2	104,6	106,4
Roskilde Amt	96,3	94,1	93,9
Vestsjællands Amt	94,5	96,5	96,4
Storstrøms Amt	90,6	90,1	88,1
Bornholm	82,6	83,6	84,2
Fyns Amt	97,8	96,9	95,7
Vejle Amt	96,5	96,8	97,7
Århus Amt	97,3	99,7	99,5
Sønderjyllands Amt	96,6	91,3	92,8
Ribe Amt	95,6	95,4	93,8
Ringkøbing Amt	89,8	92	91,7
Viborg Amt	86,1	89,8	94,4
Nordjyllands Amt	94,2	92,9	91,8
Provins Storkøbenhavn	95	95,5	95,5
Afstand ml. Storkøbenhavn og Provins	20,7%	20,3%	19,6%
Afstand ml. Københavns Amt og Bornholm	38,7%	39,2%	36,9%

Kilde: DA's strukturstatistik 1994, 1999 og 2002, samt supplerende beregninger.

Anm.: Løn- og tidsbegreb: Fortjeneste ekskl. særydelser, pr. betalt time, for almindelige lønmodtagere. Storkøbenhavn og modsvarende Provins samt Hovedstadsområdet er beregnet ud fra antalsfordeling pr. amt i 2003 (jf. bilag 8).

I tabel 4.3.2 ovenfor er indeks for gennemsnitlig fortjeneste ekskl. særydelser, pr. betalt time, pr. geografisk område anført, for 1994, 1999 og 2002.

I DA's strukturstatistik er ikke anført antallet af lønmodtagere i det enkelte amt. Indekset for Storkøbenhavn og modsvarende Provins samt Hovedstadsområdet i tabel 4.3.2 er derfor beregnet på grundlag af antalsfordelingen i 2003 (vedlagt som bilag 8). Beregnet på den faste antalsfordeling var afstanden 20,7 pct. mellem Storkøbenhavn og Provins i 1994 og i 2004 var afstanden 19,6 pct.

I tabel 4.1.2 blev afstanden ml. Storkøbenhavn og Provins opgjort til 22,1 pct. i 2002, på grundlag af DS, og opgjort på grundlag af DA's strukturstatistik er forskellen kun lidt mindre (knap 20 pct.).

I samtlige år DA's strukturstatistik er udkommet, er indledningsvist anført: "Den gennemsnitlige timefortjeneste ekskl. genetillæg ligger væsentligt over landsgennemsnittet i Hovedstadsområdet samt Frederiksborg Amt og under gennemsnittet i resten af landet ...". Der er intet der tyder på, at dette er ved at ændre sig, og de geografiske lønforskelle i den private sektor må vurderes at være stabile over tid.

Det er imidlertid ikke givet, at de geografiske lønforskelle i den private sektor kan henføres til forskelle mellem aflønningen af samme type arbejde. Det kan f.eks. også skyldes, at forskellen i lønninger i et vist omfang har baggrund i forskelle i de ansattes kvalifikationer og erfaring, typen af arbejdsopgaver eller i typen af virksomhed mv. Tilsvarende kan det også udmærket være, at der for de enkelte personalegrupper i kommuner og amter er større geografiske forskelle mellem lønninger, end de gennemsnitlige tal for alle ansatte viser.

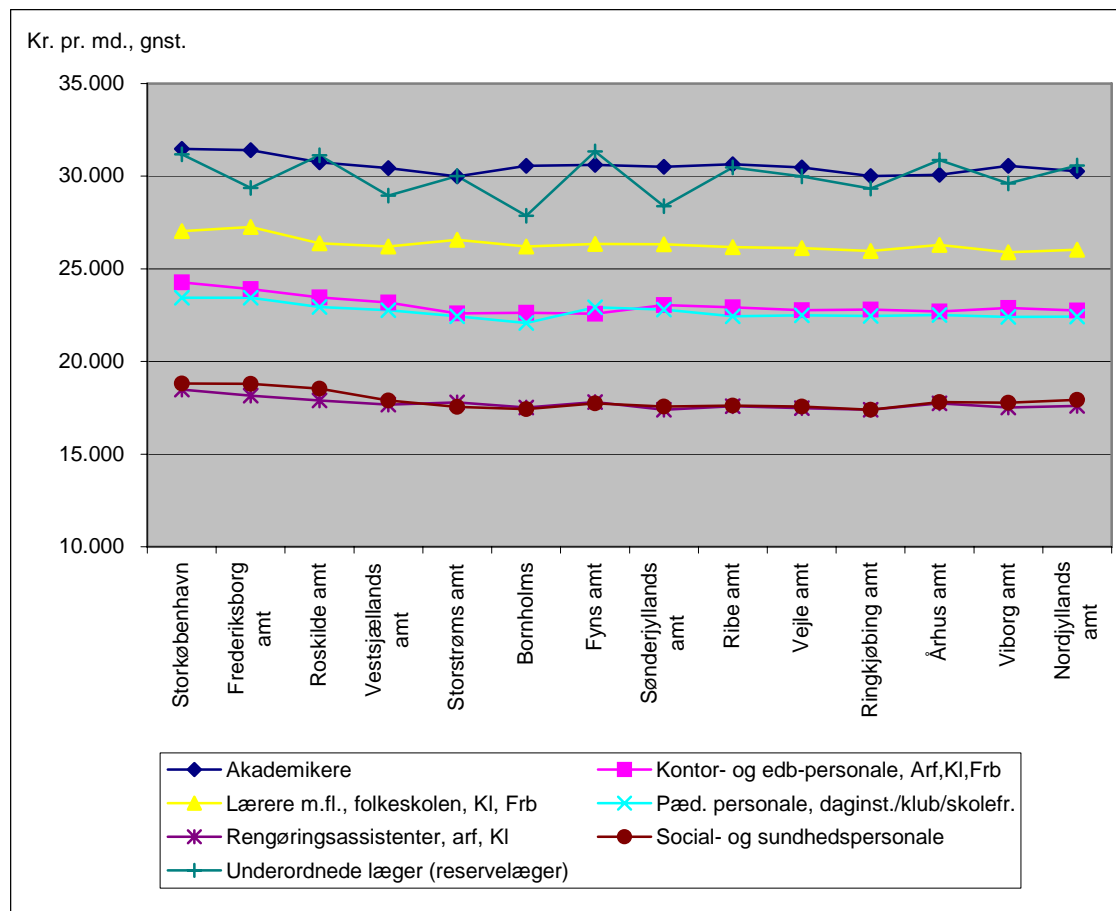
#### **4.4 Geografisk lønspredning for udvalgte faggrupper**

##### *Kommuner og amter*

Nedenstående figur 4.4.1 viser lønspredningen for udvalgte faggrupper i kommuner og amter. Det ses, at der for de udvalgte grupper tegner sig samme billede som for alle ansatte under eet, nemlig at der kun er mindre forskelle mellem lønniveauerne i forskellige regioner af landet. Det bemærkes, at gennemsnitslønnen for yngre læger udviser noget større variation end for de øvrige grupper, og at gruppens geografiske lønprofil er afvigende i forhold til områdetillægsordningen. Lønnen for denne gruppe indeholder ikke et områdetillæg, og den geografiske lønspredning for gruppen er formentlig er resultat af den lokale løndannelse.



Figur 4.4.1: Geografiske lønforskel i kommuner og amter, udvalgte grupper, 2004



Kilde: FLD, Overenskomststatistik 2004.

Anm.: Lønbegreb: Samlet månedsløn ekskl. særydelser og pension, pr. betalt time.

*Private sektor*

Opgørelsen af den geografiske lønspredning i forskellige dele af lønspekteret i afsnit 4.1 tydede på, at des højere lønniveauet er, des højere er den geografiske lønspredning.

På grundlag af data fra DA's lønstatistik 2004 opgøres i tabel 4.4.1 nedenfor geografisk lønspredning for udvalgte Disco-grupper. Grupperne er udvalgt under hensyn til at få repræsenteret både den lavere og den højere del af lønspekteret, og de er afgrænset så snævert som muligt, uden at gruppen blev for svagt repræsenteret i dele af landet.

Den geografiske lønspredning for de tre lavestlønnede grupper understøtter billedet af relativt lave geografiske lønforskel i den nedre del i lønspekteret. For de to højestlønnede grupper er de geografiske lønforskel markant højere, men dog ikke så høj som opgjort for alle grupper, og de største geografiske lønforskel findes for de to grupper med et lønniveau tættest på landsgennemsnittet. De udvalgte Disco-grupper understøtter derfor ikke helt det overordnede billede af de geografiske lønforskel i den private sektor, idet de geografiske lønforskel ikke er størst for de højestlønnede.

Tabel 4.4.1: Geografisk lønforskel 2004, udvalgte Disco-grupper.

Gennemsnitsløn udvalgte grupper i 2004 (alm. lønmodtagere, ikke ledere, unge og elever)	Hele landet	Storkøbenhavn	Provins	Afstand Storkbh./ Provins
2 Højt kvalifikationsniveau	40.395	43.151	38.041	13,4%
3113 Teknikerarb., elektriske anlæg mv., 3114 Teknikerarb., elektr. anlæg og udstyr, 3115 Teknikerarb., maskiner og røranlæg	31.866	33.172	31.267	6,1%
723 Mekaniker- og montørarbejde	26.109	29.300	25.389	15,4%
3111 Teknikerarb., fysik, kemi, geologi mv.	25.549	28.400	24.663	15,2%
411 Indtastning og alm. kontorarb.	25.099	26.329	24.369	8,0%
422 Receptionsarbejde og kundebetj.	23.975	25.321	22.686	11,6%
9132 Rengøring, køkkenhjælp mv.	19.910	20.093	19.592	2,6%
52 Salgsarbejde i butik o.l.	19.075	19.266	18.961	1,6%

Kilde: Udtræk fra Dansk Arbejdsgiverforenings lønstatistik, Netstat

Anm.: Løn- og tidsbegreb: Fortjeneste ekskl. særydelser, pr. betalt time, for almindelige lønmodtagere.

DA's lønstatistik indeholder oplysninger om anciennitet, og en god del af forklaringen på den lave lønspredning for gruppe 52, salgsarbejde i butik, er, at mere end halvdelen af gruppen har en anciennitet under 4 år, hvilket betyder, at lønningerne i gruppen er meget homogene og præget af den overenskomstbestemte begyndelsesløn.

En del af forklaringen på de lidt overraskende relativt store geografiske lønforskelle blandt grupper i den midterste del af lønspekteret kan være, at de udvalgte grupper kun til dels er homogene, dvs. at der er flere forskellige typer personalekategorier med. Som bilag 6 er vedlagt en beskrivelse af hvilke personalekategorier, som er medtaget under de udvalgte Disco-koder. Den store lønspredning for disse grupper kan hænge sammen med geografiske forskelle i sammensætningen på stillingsgrupper, ligesom der også kan være forskelle mht. indholdet bag de enkelte stillingsbetegnelser.

Den relativt ikke så store geografiske lønspredning for de højestlønnede grupper kan hænge sammen med, at populationen er afgrænset, således at ansatte med lederfunktioner ikke er medtaget.

Eftersom de geografiske lønforskelte opgjort for almindelige lønmodtagere, jf. tabel 4.3.2, er markant større end hvad der kan konstateres for de udvalgte grupper, kan det formodes, at de geografiske forskelle i lønninger i et vist omfang har baggrund i forskelle i de ansattes kvalifikationer og erfaring, typen af arbejdsopgaver eller i typen af virksomhed.

Med henblik på at belyse dette spørgsmål, undersøges i det følgende betydningen af forskelle i uddannelsesmæssig baggrund, idet de udarbejdede data i forbindelse med "Projekt om kønsmæssige lønforskelte i den private og (amts)kommunale sektor" (Køn og Løn, 2004) giver mulighed for at undersøge denne faktors betydning. Eftersom den uddannelsesmæssige baggrund til en vis grad korrelerer med branche og arbejdsfunktioner, vil geografiske forskelle mht. disse faktorer også i et mindre omfang blive opfanget i analysen.

#### 4.5 Geografisk lønspredning og forskelle i uddannelse

I de tidligere afsnit er vist en række mål for lønforskellene mellem den private og den kommunale sektor såvel som de geografiske lønforskelte i begge sektorer, opgjort på grundlag af data fra DS, FLD og DA. Der er i dette afsnit anvendt data fra en særkørsel fra Danmarks Statistik<sup>10</sup>. Tabel 4.5.1 nedenfor opsummerer de geografiske lønforskelte i den summariske gennemsnitsløn, i den private sektor og i kommuner og amter, opgjort på dette datagrundlag, samt på datagrundlaget i DS's statistikbank, DA's lønstatistik og FLD's overenskomststatistik (som anført i foregående afsnit).

Tabel 4.5.1: Afstand i pct. mellem gennemsnitlig timeløn i Storkøbenhavn og Provinsen fordelt efter sektor.

	Kommuner og amter	Private sektor
DS særkørsel 2002	2,0 %	26,2 %
DS statistikbank 2002	2,7 %	22,1 %
FLD 2004	5,2 %	-
DA 2002	-	19,6 %

Kilde: Særkørsel fra DS (Køn og Løn, 2004), jf. afsnit 1.3, samt tabel 4.1.2, 4.3.1, og 4.3.2 ovenfor.

Det fremgår af tabel 4.5.1, at de geografiske lønforskelte i kommuner og amter og den private sektor er hhv. lidt lavere og lidt højere opgjort på datagrundlaget i DS særkørsel 2002, end i DS statistikbank 2002. Det skyldes forskellig afgrænsning af populationerne, herunder især, at der for begge sektorer kun medtaget ansatte, for hvilke der forelå oplysninger om uddannelsesmæssig baggrund (jf. afsnit 1.3). I datagrundlaget for særkørslen indgår 418.640 fuldtidsbeskæftigede for den kommunale sektor, hvilket er ca. 65 pct. af de 646.457 i DS statistikbank. For den private sektor indgår 686.962

<sup>10</sup> Data fra Rapporten Køn og Løn (2004), jf. afsnit 1.3

fuldtidsbeskæftigede, hvilket udgør ca. 61 pct. af populationen på 1.123.050 fuldtidsbeskæftigede i statistikbanken.

De mindre afvigelser forrykker ikke det overordnede billede; at der i den private sektor er der betydelig forskel mellem den summariske gennemsnitsløn i henholdsvis Storkøbenhavn og Provinsen, og modsat at forskellen er meget beskeden i den kommunale sektor.

Bag forskellen i de summariske gennemsnitslønninger mellem Storkøbenhavn og Provinsen gemmer sig en række faktorer, som især i den private sektor forklarer og nuancerer forskellen. I den private sektor har virksomhederne i Storkøbenhavn en personalesammensætning som er forskellig fra Provinsen i forhold til uddannelse, branche, funktion mv. I den kommunale sektor er personalesammensætningen mere ensartet i de to geografiske områder.

Med henblik på at opgøre effekten af forskelle i uddannelsesmæssig baggrund foretages i det følgende en *standardberegning*, dvs. en beregning af hvad gennemsnitslønnen ville have været, hvis sammensætningen mht. uddannelse var den samme i hele landet. Et standardberegnet gennemsnit<sup>11</sup> med den samme uddannelsessammensætning for Storkøbenhavn og Provinsen kan på denne måde *forklare* en del af forskellene i de summariske gennemsnitslønninger.

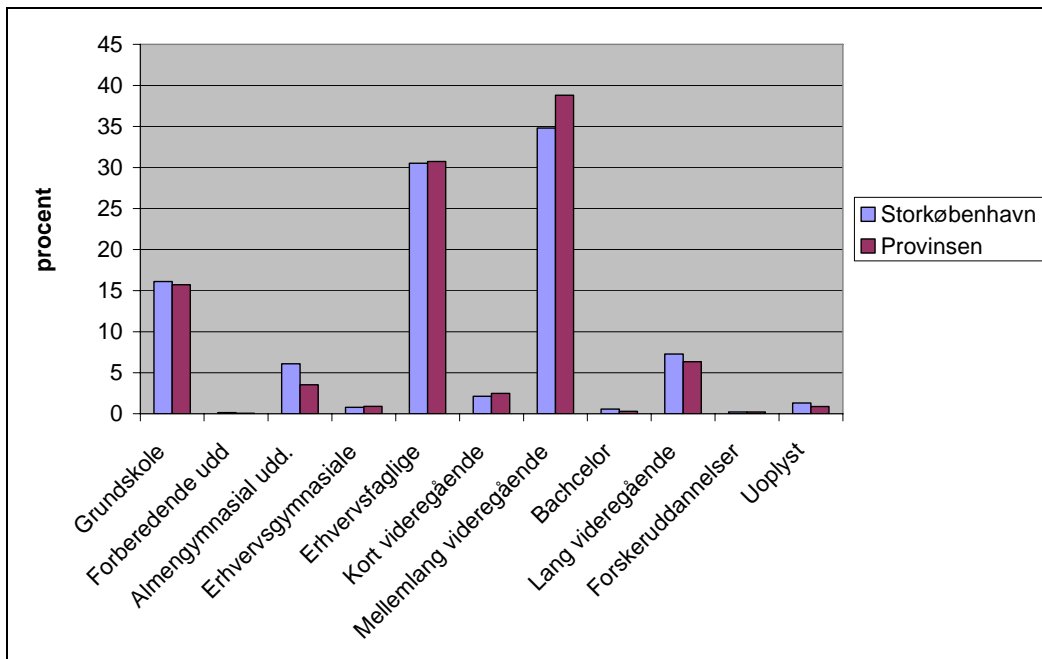
#### *Kommuner og amter*

Nedenstående figur 4.5.1 viser fordelingen af ansatte i den kommunale sektor efter uddannelse i henholdsvis Storkøbenhavn og Provinsen. Se også bilag 9, tabel 4.2.A. Det ses af figuren, at der mellem Storkøbenhavn og Provinsen kun er mindre forskelle i uddannelsessammensætning. Den mest markante forskel ses i uddannelsesgruppen Mellemlang videregående uddannelse, som i Provinsen udgør 39 procent af personalet og i Storkøbenhavn 35 procent. Disse mindre forskelle afspejles i det standardberegnete gennemsnit for Storkøbenhavn og Provinsen.

---

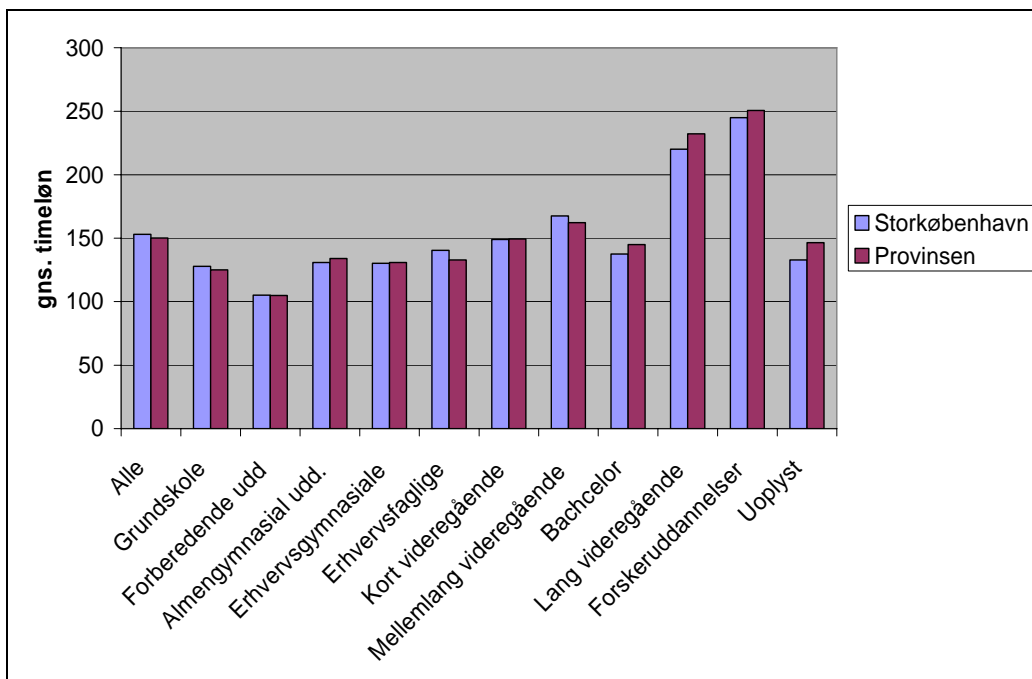
<sup>11</sup> Et standardberegnet gennemsnit anvendes, når 2 grupper skal sammenlignes og når disse har forskellig sammensætning. Her anvender vi uddannelsessammensætningen på landsplan for således at eliminere den indflydelse, som flere eller færre højtuddannede/lønnede i et geografisk område har på den gennemsnitlige løn.

Figur 4.5.1: Procentuel fordeling efter uddannelse i Storkøbenhavn og Provinsen i den kommunale sektor.



Figur 4.5.2 viser de gennemsnitlige lønninger i de enkelte uddannelsesgrupper for Storkøbenhavn og Provinsen. Se også bilag 9, tabel 4.2.A. Det ses af figuren, at der i den kommunale sektor ikke er betydelige forskelle mellem henholdsvis Storkøbenhavns og Provinsens aflønning af de respektive uddannelsesgrupper.

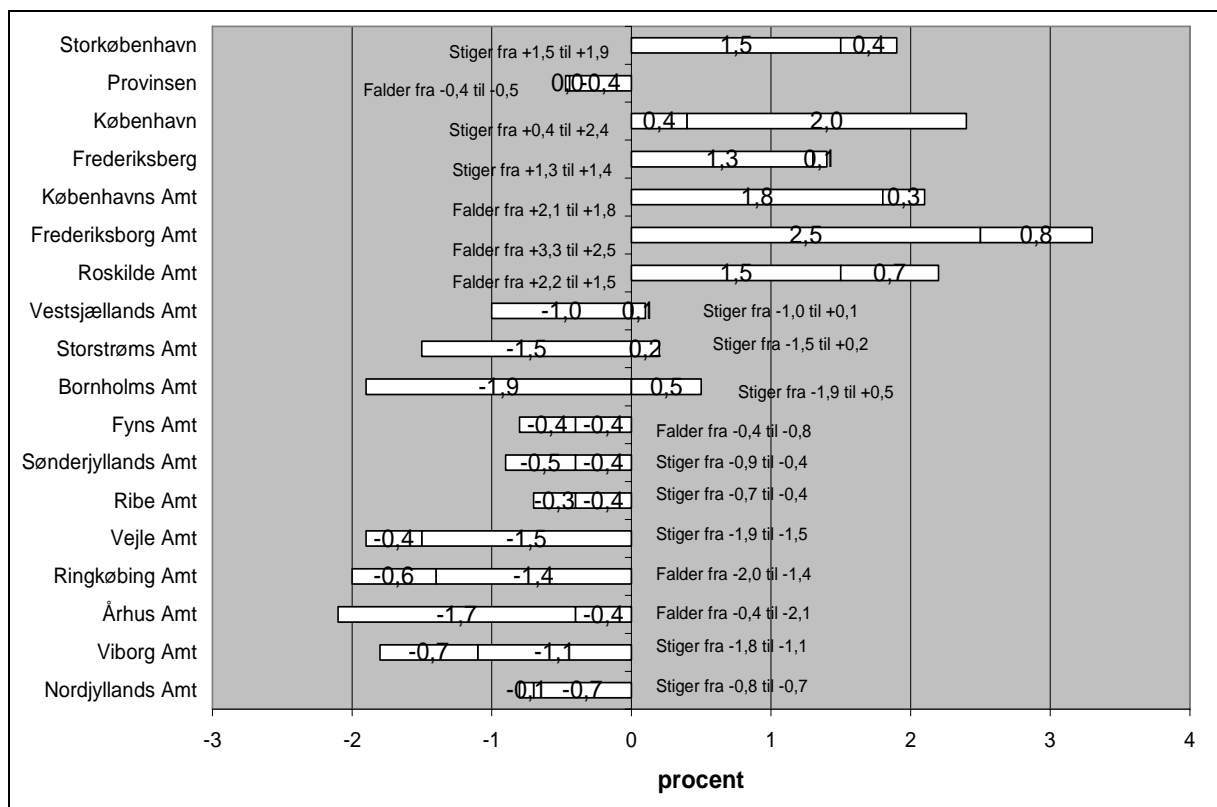
Figur 4.5.2: De gennemsnitlige timelønninger efter uddannelsesgruppe i Storkøbenhavn og Provinsen i den kommunale sektor.



Det bemærkes, at de antalmæssigt store uddannelsesgrupper - Grundskole, Erhvervsfaglig og Mellemlang videregående – aflønnes lidt højere i Storkøbenhavn end i Provinsen, hvorimod uddannelsesgruppen – Lang videregående – aflønnes lidt lavere.

I figur 4.5.3 ses den andel af lønforskellene beregnet ved det summariske gennemsnit, som kan forklares ved forskelle i uddannelsessammensætningen i den kommunale sektor. Se også bilag 9, tabel 4.2.B.

Figur 4.5.3: Betydningen af uddannelsesmæssige forskelle for de procentuelle lønforskelle i geografiske områder i den kommunale sektor.



Anm.: Figuren viser ændring fra forskel i summarisk gennemsnitslønninger til forskel i standardberegne gennemsnitslønninger.

Det ses af figuren, at Storkøbenhavn har en summarisk gennemsnitsløn, som ligger 1,5 procent over landsgennemsnittet. Når der anvendes et standardberegnet gennemsnit øges Storkøbenhavns gennemsnitlige løn til at være 1,9 procent over landsgennemsnittet. Stigningen på 0,4 procentpoint viser således, at Storkøbenhavn har en personale-sammensætning, der uddannelsesmæssigt ligger under landsgennemsnittet. Når Storkøbenhavn i standardberegningen "tildeles" landsgennemsnittets uddannelses-sammensætning øges den gennemsnitlige løn. Det er den relativt store uddannelses-gruppe Mellemlang videregående, der med en gennemsnitlig løn over gennemsnittet, trækker Storkøbenhavns standardberegne gennemsnitsløn op.

Provinsen har en summarisk gennemsnitlig løn, som ligger 0,4 procent under landsgennemsnittet. Efter standardberegning falder den gennemsnitlige løn i Provinsen til 0,5 procent under landsgennemsnittet. Faldet på 0,1 procentpoint viser således, at Provinsen har en personalesammensætning, der uddannelsesmæssigt ligger over landsgennemsnittet. Når Provinsen i standardberegningen "tildeles" landsgennemsnittets lidt lavere uddannelsessammensætning falder den gennemsnitlige løn jf. ovenfor om gruppen Mellemlang videregående i Storkøbenhavn.

Det er for så vidt overraskende, at Storkøbenhavn har en uddannelsessammensætning under landsgennemsnittet og at den i Provinsen er højere – om end forskellene er forholdsvis marginale. Provinsen er typisk delt i 2 grupper. Den ene indeholder Frederiksborg, Roskilde, Fyn og Århus amter, som alle har en uddannelsessammensætning over landsgennemsnittet og derfor får en mindre gennemsnitsløn efter standardberegning. De øvrige amter i Provinsen har en uddannelsessammensætning under landsgennemsnittet og får derfor højere gennemsnitsløn efter standardberegning.<sup>12</sup>

København og Frederiksberg Kommuner er muligvis atypiske. I København udgør gruppen Mellemlang Videregående 28 procent af personalet og i Frederiksberg 30 procent, hvor landsgennemsnittet er på 38 procent.<sup>13</sup>

#### *Private sektor*

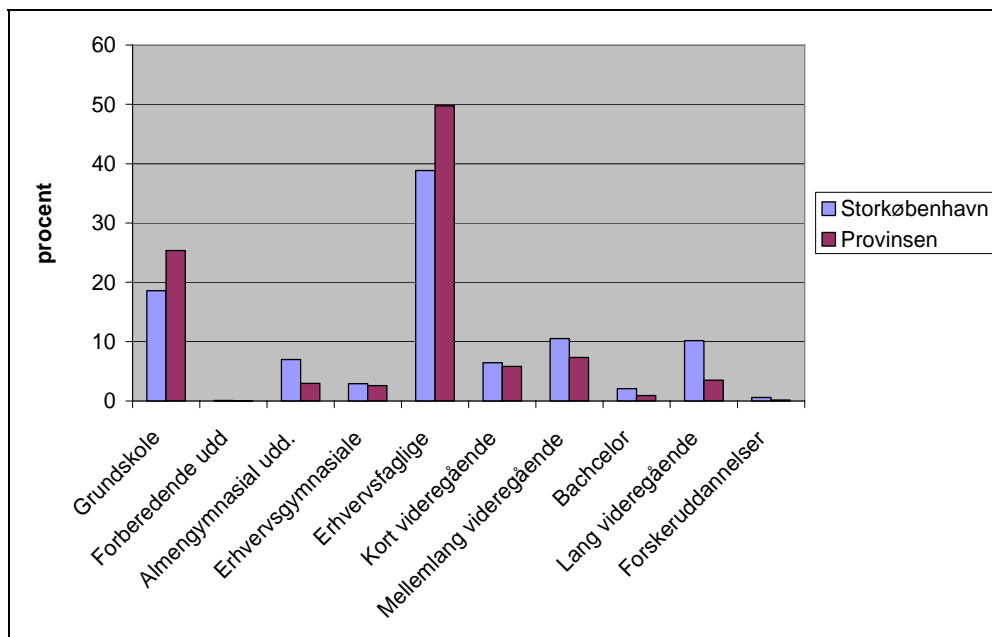
Figur 4.5.4 viser fordelingen af ansatte i den private sektor efter uddannelse i henholdsvis Storkøbenhavn og Provinsen. Se også bilag 9, tabel 4.3.A.

---

<sup>12</sup> Denne deling af Provinsen rejser spørgsmålet om definitionen af Storkøbenhavn og Provinsen. Storbyer og Provinsen ville nuancere billedet.

<sup>13</sup> En forklaring på den lidt lavere andel af uddannelsesgruppen Mellemlang videregående i København og Frederiksberg kan muligvis forklares ved, at Hovedstadens Sygehusvæsen (HS) i Danmarks Statistiks data er placeret i Københavns Amt. Det er dog stadig sådan, at Mellemlang videregående i Storkøbenhavn kun udgør 35 procent i forhold til Provinsens 39 procent.

Figur 4.5.4. Procentuel fordeling efter uddannelse i Storkøbenhavn og Provinsen i den private sektor.



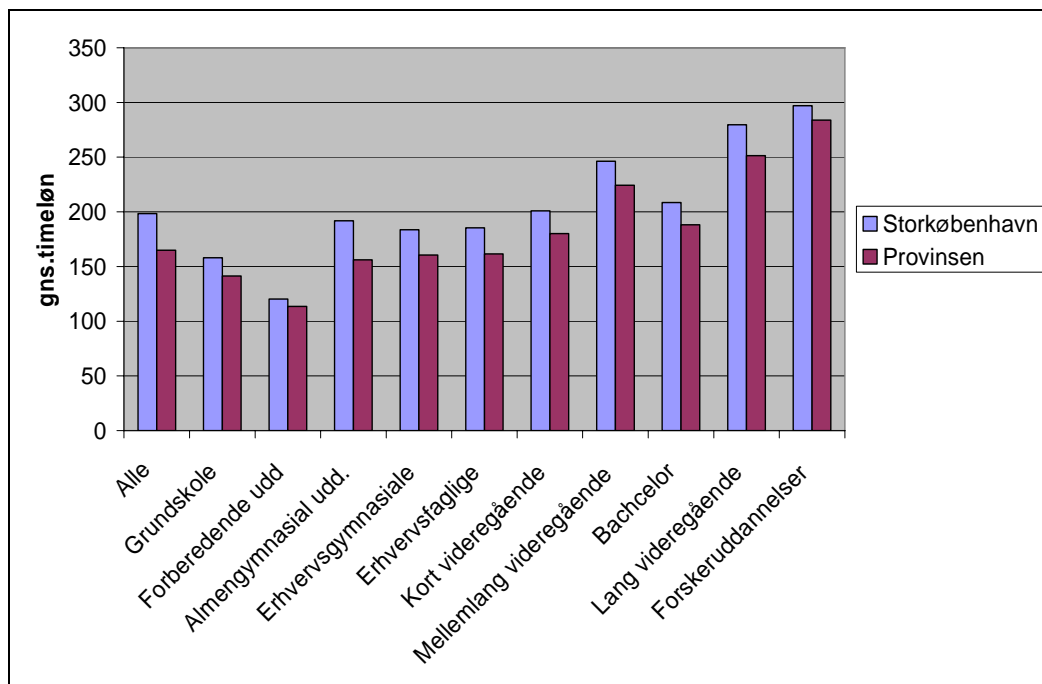
Det ses af figuren, at Storkøbenhavn i forhold til Provinsen har relativt færre ansatte med Grundskole og Erhvervsfaglig Grunduddannelse og relativt flere af de øvrige uddannelseskategorier.

Standardberegningerne vil netop illustrere dette, at de højtuddannede i den private sektor vejer forholdsvis mere i Storkøbenhavn.

Figur 4.5.5 viser de gennemsnitlige lønninger i de enkelte uddannelsesgrupper for Storkøbenhavn og Provinsen. Se også bilag 4.3.A. Det ses af figuren, at Storkøbenhavn i den private sektor i alle uddannelsesgrupper aflønner personalet ca. 10 procent højere end Provinsen. Som det fremgik af tabel 4.3.1, var den summariske gennemsnitlige løn i Storkøbenhavn over 20 procent højere end i Provinsen. Netop denne forskel i de summariske opgørelser er udtryk for, at Storkøbenhavn udover højere løn også har relativt flere af de højtlønnede personalegrupper.



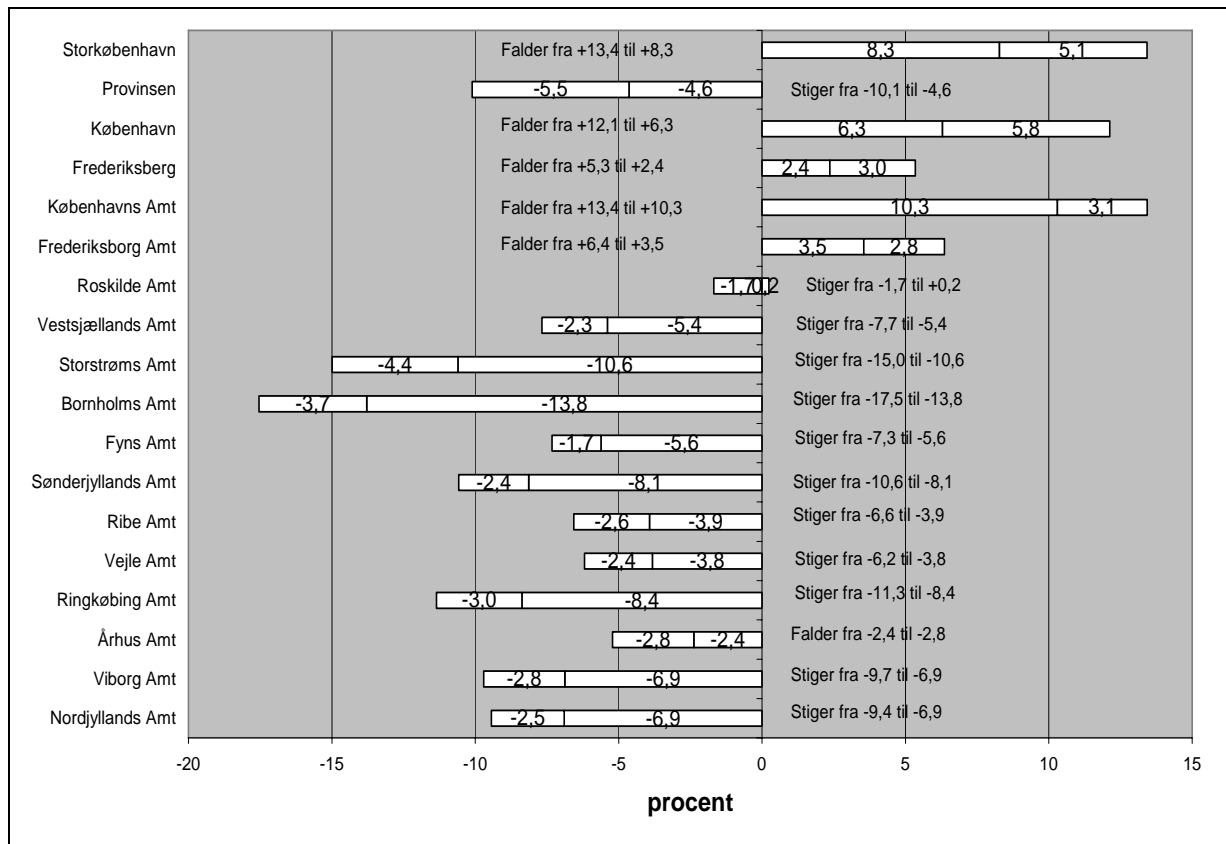
Figur 4.5.5: De gennemsnitlige timelønninger efter uddannelsesgruppe i Storkøbenhavn og Provinsen i den private sektor.



I nedenstående figur 4.5.6 ses den andel af lønforskellene beregnet ved det summariske gennemsnit, som kan forklares ved forskelle i uddannelsessammensætningen i den private sektor. Se også bilag 9, tabel 4.3.B.

Det ses af figuren, at Storkøbenhavn har en summarisk gennemsnitlig løn, som ligger 13,4 procent over landsgennemsnittet. Når der foretages et standardberegnet gennemsnit reduceres Storkøbenhavns gennemsnit til at være 8,3 procent over landsgennemsnittet. Forskellen på 5,1 procentpoint forklares således ved, at Storkøbenhavn har en personalesammensætning, der uddannelsesmæssigt ligger over landsgennemsnittet.

Figur 4.5.6: Betydningen af uddannelsesmæssige forskelle for de procentuelle lønforskelle i geografiske områder i den private sektor.



Anm.: Figuren viser ændring fra forskel i summarisk gennemsnitslønninger til forskel i standardberegnede gennemsnitslønninger.

Provinsen har en summarisk gennemsnitlig løn, som ligger 10,1 procent under landsgennemsnittet. Når der foretages et standardberegnet gennemsnit øges den gennemsnitlige løn i Provinsen til kun 4,6 procent under landsgennemsnittet. Forskellen på 5,5 procentpoint kan således forklares ved, at Provinsen har en personalesammensætning, der uddannelsesmæssigt ligger under landsgennemsnittet.

I Storkøbenhavn, Frederiksborg og Århus amter er der en faldende gennemsnitlig løn efter standardberegning, da disse områder har en uddannelsesmæssig sammensætning, som ligger over landsgennemsnittet. I de øvrige geografiske områder stiger den gennemsnitlige løn, fordi de "tildeles" landsgennemsnittets højere uddannelses-sammensætning.

Der er således en betydelig uforklaret forskel mellem aflønningen i Storkøbenhavn og Provinsen. Ansatte i Storkøbenhavn har gennemsnitligt 8,3 procent højere løn end landsgennemsnittet ligesom ansatte i Provinsen gennemsnitligt har 4,6 procent lavere løn end landsgennemsnittet.

Tilsvarende ligger aflønningen i den kommunale sektor i Storkøbenhavn 1,9 procent over landsgennemsnittet ligesom ansatte i Provinsen ligger 0,5 procent under landsgennemsnittet.

I tabel 4.5.2 nedenfor opsummeres dette afsnits resultater i forhold til betydningen af forskelle i uddannelsessammensætning for geografiske lønforskelle.

Tabel 4.5.2: Afstand i pct. mellem summarisk og standardberegnet gennemsnitsløn i Storkøbenhavn og Provinsen fordelt efter sektor, DS særkørsel 2002.

DS særkørsel 2002	Kommuner og amter	Private sektor
Summarisk beregnet	2,0 %	26,2 %
Standardberegnet	2,4 %	13,5 %

#### 4.6 Problemstillinger i forbindelse med en eventuel revision

Undersøgelserne i de foregående afsnit viser overordnet, at de geografiske lønforskelle er markant højere i den private sektor end i kommuner og amter. Endvidere viser forskelle i data fra DS, DA og FLD, at datagrundlaget har en vis betydning for størrelsen af den geografiske lønspredning. Endelig viser standardberegningen i afsnit 4.5, at der kan være betydelige geografiske forskelle mht. faktorer, som har betydning for lønniveauet.

Hvis kapitel 4 giver anledning til videre overvejelser af en evt. revision af område-tillægsordningen på grundlag af forskelle i geografisk lønspredning, er der behov for yderligere analyser.

I den forbindelse skal arbejdsgruppen gøre opmærksom på, at datagrundlaget i statistikbanken varierer meget i de seneste år, og at de nyeste data i Danmarks Statistikbank efter arbejdsgruppens vurdering ikke er egnede til yderligere analyser.

Efter arbejdsgruppens vurdering vil det i givet fald være relevant på et sammenligneligt datagrundlag fra DS yderligere at undersøge betydningen af faktorerne alder, arbejdsfunktioner, branche og uddannelse for geografiske lønforskelle, forud for en evt. revision af områdetillægsordningen.

Ved en eventuel fremtidig revision af områdetillægsordningen skal der bl.a. tages stilling til:

- Om de summariske geografiske lønforskelle skal lægges til grund, eller om der skal laves standardberegninger mht. faktorer, som har betydning for lønniveauet
- Hvilken geografisk opdeling som skal lægges til grund (kommuner eller amter eller hovedstadsregion/Provins eller Storkøbenhavn/Provins)

## Kapitel 5: Geografiske forskelle i leveomkostninger

Udligning af geografiske forskelle i leveomkostninger blev i 1970 som nævnt baseret på 2 undersøgelser fra Danmarks Statistik. Som grundlag for opgørelsen af prisgeografiske forskelle blev anvendt Danmarks Statistiks undersøgelse fra 1970. I denne undersøgelse blev geografiske forskelle i priser/omkostninger i forhold til varer/tjenester, transport og bolig undersøgt. For hver af de tre forbrugsposter blev udregnet et indeks pr. kommune, og disse tre indeks blev herefter sammenvejet til eet indeks pr. kommune, med anvendelse af vægte fra DS's forbrugsundersøgelse i 1966.

Sammenvejningen af prisindeksene for varer/tjenester, bolig og transport skete ved revisionen i 1970 som nævnt på grundlag af DS's forbrugsundersøgelse fra 1966. Ifølge Arbejdsgruppe (1992) og Reierman (1971) var de dengang anvendte vægte hhv. 82 pct., 13 pct. og 5 pct.<sup>14</sup>

Indekset for leveomkostninger blev sammenvejet ligeligt med lønindekset, og det endelige indeks fremkom ved at dette sammenvejede indeks blev korrigeret for forskelle i kommuneskat.

Da ordningen blev revideret i 1970, var lønninger på det danske arbejdsmarked og levevilkår rundt om i landet karakteriseret ved overvejende velafgrænsede regionale forskelle (jf. Christoffersen og Blix, 1998). Der var landkommuner, som var stærkt præget af landbrugserhvervet, mens andre kommuner helt var domineret af industri og serviceerhverv. Forskellene fulgte i en vis udstrækning kommunegrænserne, idet eet af hovedprincipperne ved kommuneinddelingen i 1970 netop var, at en by med arbejdskraftoplund også skulle være en enkelt kommune. Der blev lagt vægt på, at den enkelte kommune skulle være "selvberoende", altså et geografisk afgrænset område, hvor befolkningen boede, arbejdede, handlede og tilbragte fritiden.

Som det vil fremgå af det følgende har udviklingen siden 1970 medført, at kommunerne i stigende grad er blevet mindre "selvberoende". Sammen med velstandsudviklingen og stadig bedre transportmuligheder er sket en øgning i pendlingen, så en stigende andel af erhvervsaktive bosat på landet finder arbejde i andre kommuner, ligesom at landbefolkningen i stigende grad benytter byernes detailhandel og fritids- og kulturtilbud mv.

I forhold til princippet om udjævning af leveomkostninger har udviklingen siden 1970 derfor betydet et skred i forudsætninger.

---

<sup>14</sup> Disse vægte stemmer ikke helt overens med de af DS offentliggjorte oplysninger om forbrugsundersøgelsen 1966.

I det følgende beskrives først udviklingen i det private forbrugs sammensætning siden 1966. Dernæst beskrives udviklingen i forhold til leveomkostningsparametrene varer/tjenester, bolig, transport og skat.

### 5.1 Sammensætningen af det private forbrug

Det private forbrug har ændret sig væsentligt siden 1966, i forhold til sammensætning på forskellige forbrugsposter. I tabel 5.1.1 nedenfor vises fordelingen af det samlede privatforbrug på forskellige forbrugsposter, som opgjort i udvalgte forbrugsundersøgelser i den 30-årige periode fra 1966 til 1996<sup>15</sup>.

Tabel 5.1.1: Sammensætning af husholdningernes forbrug 1966 - 1996

Forbrugspost	1966	1976	1987	1996
Føde-, drikke- og tobaksvarer	29,8 %	21,6 %	21,0 %	17,0 %
Bolig og brændsel	13,7 %	22,1 %	32,0 %	28,0 %
Transport og kommunikation*	13,1 %	16,9 %	15,0 %	17,0 %
Andet forbrug	43,4 %	39,4 %	32,0 %	38,0 %

Kilde: Danmarks Statistik, Statistisk Årbog, 1999 (tabel 237), 1982 (tabel 189) samt supplerende beregninger.

\* I opgørelsen vedr. 1966 og 1976 indgår ikke kommunikation.

Set over de seneste 30 år er udviklingen karakteriseret ved, at forbruget af føde-, drikke- og tobaksvarer er faldet relativt, mens forbruget af bolig og først i perioden også transport er steget relativt<sup>16</sup>. Denne udvikling afspejler den almindelige velstandsudvikling, som ikke mindst altså har muliggjort en betragtelig forbedring af boligstandard, og en markant forøgelse af omfanget af privatbilisme. I 1970 var der omkring 1 mio. privatbiler og i 2003 var antallet knap 1,9 mio., altså næsten en fordobling.

Der er forskel mellem forbrugssammensætningen for forskellige indkomstgrupper. Tabel 5.1.2 nedenfor viser forbrugssammensætningen for forskellige indkomstgrupper, som opgjort i forbrugsundersøgelserne 1993:1995 og 2002:2004. Grundet omlægning af forbrugsundersøgelsen er tallene nedenfor ikke direkte sammenlignelige med tallene i tabel 5.1.1 ovenfor.

<sup>15</sup> DS har ændret opgørelsesprincipper, og der foreligger derfor ikke sammenlignelige data helt frem til i dag.

<sup>16</sup> Den kraftige stigning i transportudgifter allerede i 70-erne, forud for stigningen i privatbilismen, hænger formentlig sammen med den samtidige kraftige stigning i oliepriser.

Tabel 5.1.2: S sammensætning af husholdningernes forbrug efter indkomstinterval 2003 og 1994.

Forbrugspost	Alle		150.000 – 299.999		300.000 – 499.999		500.000 – 799.999		800.000 og derover	
	2003	1994	2003	1994	2003	1994	2003	1994	2003	1994
	----- procent -----									
Føde-, drikke- og tobaksvarer	15,8	17,9	16,5	18,2	15,7	18,4	15,5	17,7	14,8	14,7
Bolig og brændsel	30,0	27,3	36,4	31,6	30,2	25,4	26,7	22,6	25,8	21,9
Transport og kommunikation	15,7	17,4	11,4	14,8	15,8	18,5	17,9	21,0	18,2	22,5
Andet forbrug	38,5	37,4	35,7	35,4	38,3	37,7	39,9	38,7	41,2	40,9
I alt	100,0	100,0	100,0	100,0	100,0	100,0	100,0	100,0	100,0	100,0

Kilde: Danmarks Statistik, Statistikbanken, tabel FU2, samt supplerende beregninger.

Anm.: DS indsamler stikprøver over tre år, og sammenregner data til det midterste. Fx 1994 er således en sammenregning af data fra 1993, 1994 og 1995. Populationerne er naturligvis forskellige i hhv. 1994 og 2003, bl.a. fordi husholdningernes indkomster har udviklet sig fra 1994 til 2003.

Som det ses, er der også i denne kortere periode sket et fald relativt i forbruget af fødevarer mv., og modsat er der sket en pæn stigning i posten boligudgifter mv. Endvidere ses, at der er store forskelle på forbrugssammensætningen afhængig af husstandsindkomsten. Boligudgiften fylder relativt mere i husstande med lave og lidt under middelindkomster, og modsat bruges relativt mindre på transport. Forbruget af føde-, drikke- og tobaksvarer er nogenlunde ens for alle indkomstgrupper.

Samlet set er den største enkeltpost i husholdningernes forbrug boligen, og det er især for husholdninger med lavere indkomster, at boligudgifter er en stor post. Husholdningernes forbrug på bolig er steget markant relativt i forhold til andre poster siden stedtillægsrevisionen i 1970, og også i de seneste 10 år kan konstateres en stigning.

## 5.2 Varer og tjenester

Følgende (jf. Christoffersen (1991), p. 52 ff.) kan fremhæves som hovedresultater i DS's prisgeografiske undersøgelse fra 1970:

- Priser på varer/tjenester varierede indenfor +/- 2 procent fra landsgennemsnit
- Variationen i forbrugerpriser inkl. bolig og transport var ca. det dobbelte

I 1970 kunne altså konstateres beskedne forskelle mht. varer og tjenester. Christoffersen (1991, p. 54) skønner, at det meste af prisvariationen mellem Hovedstadsområdet og

Provinsen skyldes forskelle i aflønningsniveauer, og at prisforskellene formentlig er blevet mindre siden 1970. Dette begrundes med indsnævringen i lønforskelle mellem hovedstad og Provins i perioden 1970 og frem til midt-firserne.

I forhold til varepriser må det af flere grunde formodes, at priserne for mange varegrupper er blevet mere ens landet over. Discount-dagligvarebutikker er i dag almindelige i gadebilledet, ligesom alle supermarkedskæder i dag har et omfattende sortiment af discountvarer. Endvidere kan nævnes, at der efterhånden er etableret indkøbscentre landet over, og endelig må opkomsten af internet-handel også have betydet en mindskelse af regionale prisforskelle.

Alt i alt vurderes det derfor, at regionale prisforskelle mht. varer/tjenester er ubetydelige, og på den baggrund behandles spørgsmålet ikke yderligere.

### 5.3 Boligpriser

Mens det kan antages, at der kun er ubetydelige geografiske forskelle mht. priser på varer/tjenester, er det almindeligt kendt, at der er store forskelle mellem boligpriser i forskellige dele af landet, i hvert fald for så vidt angår ejerboliger.

Der er en lang række af problemer knyttet til at opgøre forskelle boligudgifter. En opgørelse af prisforskelle skal for at give mening ske på grundlag af sammenligning af "ens" boliger, men det kan være næsten umuligt at finde egnede kriterier for kvaliteten af en bolig. Problemet er ikke mindst, at *beliggenheden* af en bolig i sig selv er en væsentlig prisparameter. Der er også andre problemer knyttet til at opgøre boligudgifter, og tilbage i 1970 medførte problemerne for Danmarks Statistik, at det i den pris-geografiske undersøgelse blev opgivet at finde en måde at sammenligne priser på ejerboliger. I 1970-undersøgelsen indgik derfor kun prisforskelle vedrørende udlejningslejligheder. DS fandt dog dette forsvarligt, ud fra en antagelse om, at boligudgiften for parcelhusejere geografisk varierede nogenlunde som huslejeniveauet.

Boligudgiftsindekset (eller måske rettere: huslejeindekset) blev beregnet på grundlag af den faktiske betalte husleje i ca. 10.000 lejligheder (svarende til ca. 1 pct.) i landet, idet lejlighederne blev opdelt i 50 kvalitetsklasser efter opførelsesår, installationer og antal værelser. Der blev ikke taget hensyn til eventuelle boligsikringsydelse i beregningerne.

Selvom der i dag nok foreligger et mere detaljeret statistikgrundlag vedrørende boligstandard mv., vil der også i dag være store problemer forbundet med at opgøre geografiske forskelle i boligudgifter. Det hænger bl.a. sammen med, at boligmarkedet i Danmark dels er karakteriseret ved en høj regulering ikke mindst i forbindelse med huslejelovgivningen, og dels er der også en høj subsidiering af boligmarkedet fra det offentlige. Subsidieringen sker såvel gennem forskellige støtte ordninger som gennem skattesystemet.



Der kan derfor være væsentlige forskelle mellem boligudgiften ved forskellige boliger, uanset af disse boliger i øvrigt er ens i forhold til størrelse, vedligeholdelsesstand mv. og er beliggende nærmest dør om dør.

Det afgørende i sammenhæng med områdetillægsordningen er dels om boligudgiften ved forskellige boligformer er nogenlunde den samme, og dels om der er nogenlunde velafgrænsede geografiske forskelle. Men da en egentlig opgørelse af boligudgifter som nævnt er kompliceret, begrænses belysningen af spørgsmålet i det følgende til at omhandle boligpriser i forhold til forskellige boligformer.

Tabel 5.3.1 nedenfor viser udviklingen og sammensætningen i boligmassen fra 1960 til 2000. Endvidere er angivet sammensætningen på boligformer i 2004, for boliger i Københavns Kommune.

Tabel 5.3.1: Helårsboliger fordelt efter ejer- og udlejningsforhold

Boligform	1960	1970	1980	1990	2000	2004
	----- Hele landet -----					Københavns Kommune
----- Andele i pct. -----						
Beboet af ejer	45,7	48,6	52,1	51,7	51,3	20,0
Andelsbolig	-	-	2,1	4,5	6,3	32,8
Privat udlejning	39,8	34,7	22,1	18,4	18,0	26,1
Almene boliger	9,8	14,5	14,4	16,8	19,1	19,8
Offentlige mv.	4,7	2,2	3,1	2,6	1,4	1,3
Ikke benyttet	-	-	6,2	6,1	3,9	-
I alt	100,0	100,0	100,0	100,0	100,0	100,0
----- 1.000 boliger -----						
Boliger i alt	1.463	1.743	2.109	2.353	2.489	279,9

Kilde: Det Økonomiske Råd (2001), p. 234, samt Københavns Statistiske kontor.

Som det fremgår af tabellen, var godt halvdelen af alle boliger på landsplan i 2000 ejerboliger, mens privat udlejning og almene boliger hver især tegnede sig for lidt mindre end 20 pct. af boligmassen. Sammenlignet med boligmassen i 1960 var der i 2000 langt flere boliger, hvilket især skyldes, at der er bygget mange almene boliger.

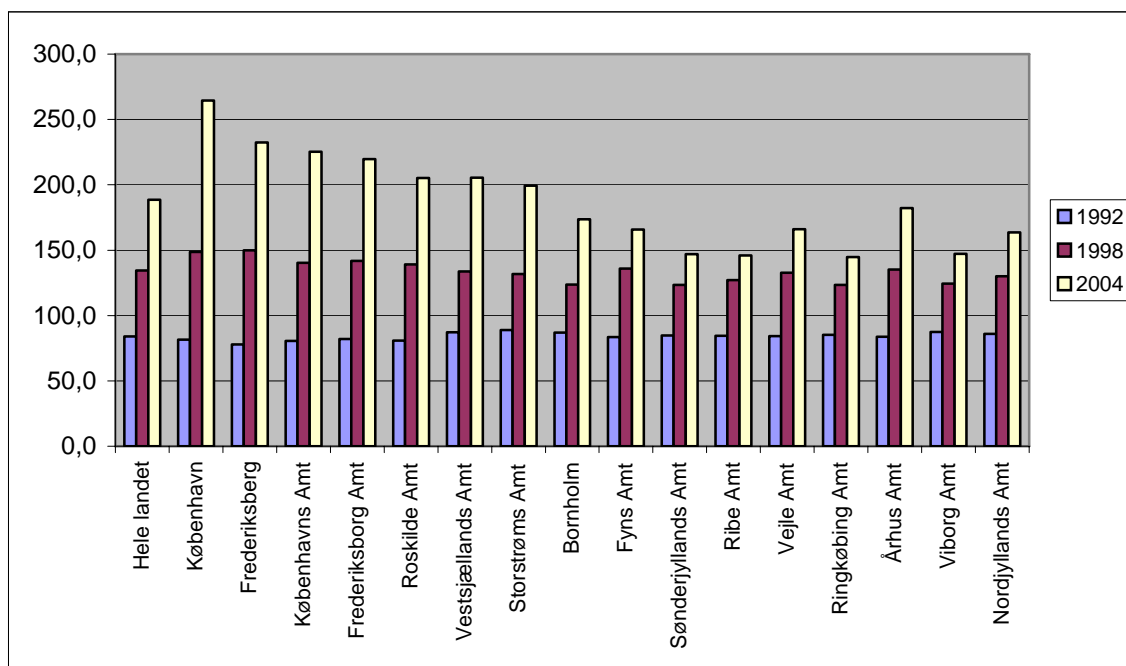
Det fremgår endvidere, at der er store geografiske forskelle i forhold til udbredelsen af forskellige boligformer. Kun 20 pct. af boligerne i Københavns Kommune er ejerboliger mens det på landsplan er godt halvdelen. I København er andelen af private udlejningsboliger (godt 26 pct.) modsat større end andelen på landsplan, som er omkring 18 pct., og i København består knap en tredjedel af boligmassen af andelsboliger, mens denne boligform er meget lidt udbredt i det øvrige land.

Ifølge Christoffersen (1991, s. 65) udgjorde almene boliger ca. en tredjedel af alle boliger i Københavns amt i 1989, og opgjort samlet for hovedstadsregionen udgjorde almene og andre lejeboliger 45 pct. af boligmassen. Disse boligformers andel i det øvrige land var kun 33 pct., hvor andelen af ejerboliger var 63 pct. Ejerboliger udgjorde i 1989 modsat kun 30 pct. i hovedstadsregionen.

Sammenlignet med 1989 var der i 2000 ca. 260.000 flere boliger, men der er ingen tvivl om, at der er meget stor forskel mellem udbredelsen af forskellige boligformer, i forskellige dele af landet.

Med hensyn til ejerboliger har der i de senere år været en nærmest eksplosiv prisudvikling. I nedenstående figur 5.2.1 illustreres dette ved prisudviklingen på enfamiliehuse.

Figur 5.3.1: Prisindeks for én-familiehuse, 1995 = 100



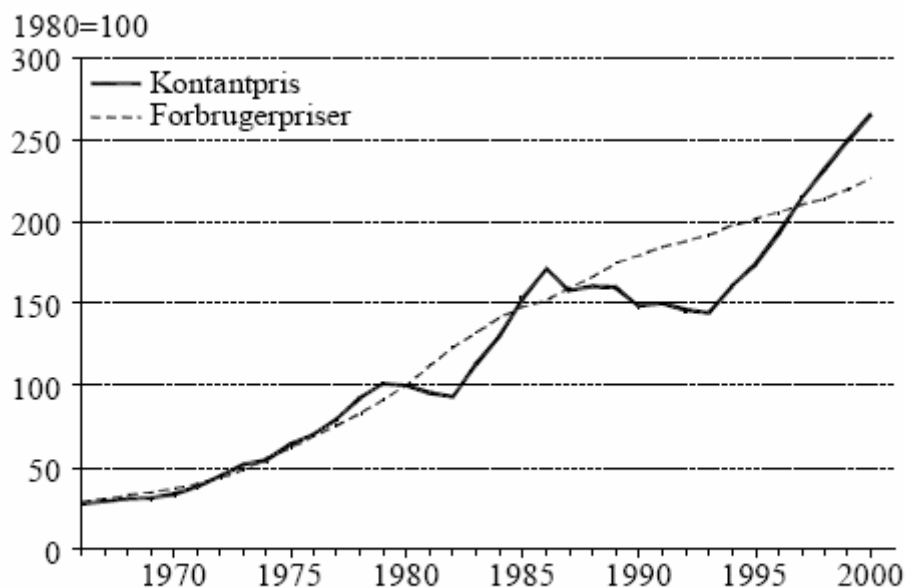
Kilde: Danmarks Statistik, Statistikbanken

Som det fremgår er huspriserne steget stærkt overalt i landet siden 1992. De højeste prisstigninger findes i hovedstadsregionen, og det er i Københavns og Frederiksberg kommune, at huspriserne er steget mest. Prisstigningerne i Vestsjælland og Storstrøms amter har også været relativt høje.

Kontantprisudviklingen virker meget stor, men det hænger imidlertid sammen med, at udviklingen i priser på ejerboliger generelt er karakteriseret ved at veksle mellem perioder, hvor priser er meget stærkt stigende og perioder hvor priser er stagnerende eller faldende. Dette illustreres nedenfor.

Figur 5.3.2 viser udviklingen i kontantpriser på enfamiliehus og forbrugerpriser, og det fremgår, at trenden i den langsigtede udvikling i kontantpriser synes at følge forbrugerprisudviklingen, men at udsvingene i kontantpriser er meget store. Den kraftige prisudvikling siden 1993 hænger sammen med, at prisniveauet var historisk lavt i 1993, sammenlignet med forbrugerprisudviklingen.

Figur 5.3.2: Udvikling i kontantpriser på enfamiliehus og forbrugerpriser.



**Anm.:** Kontantprisen viser udviklingen i prisen på et enfamiliehus.

Kilde: DØR (2001, s. 229).

Figuren viser, at hvis man købte et hus i 1993 vil man i dag have opnået en betydelig kapitalgevinst, men modsat ville familier, som købte hus i 1986 og solgte det i 1993, have lidt et kapitaltab på mere end 20 pct.<sup>17</sup>

Selvom boligudgiften ved et hus naturligvis også afhænger af renten på lånet og værdien af rentefradraget osv., er det åbenlyst, at købstidspunktet er meget afgørende.

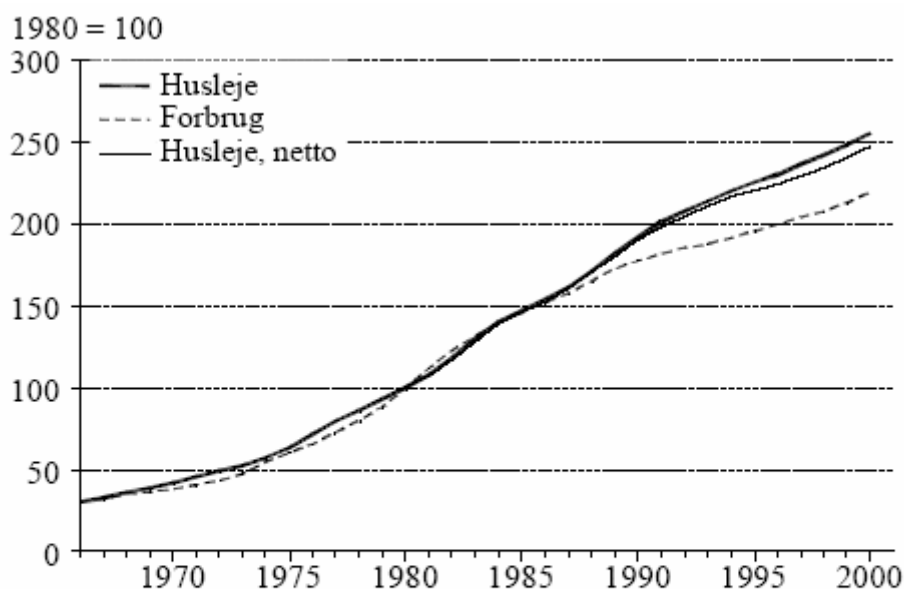
Udviklingen i gennemsnitlig husleje pr. kvadratmeter siden 1993 har ikke været nær så høj som udviklingen i huspriser på grund af huslejelovgivningens restriktioner for huslejeniveauet.

<sup>17</sup> Kilde: DØR (2001, s. 229)

Nedenstående figur 5.3.3 viser udviklingen i husleje i lejeboliger og i forbrugerpriser. Det fremgår af figuren, at huslejerne indtil midten af 1980'erne er steget parallelt med forbrugerpriserne, hvorefter stigningen i huslejerne har været lidt højere.

Sammenholdt med figur 5.3.2 ses det, at set over hele perioden er huslejer og huspriser steget lige meget, men at udviklingen i huslejer har været meget mere jævn. Der har ikke været nogen særlig nær sammenhæng mellem prisudviklingen på de to boligformer.

Figur 5.3.3: Huslejeindeks i lejeboliger og forbrugerpriser



Anm.: Huslejerne er opgjort som delindekset "Bolig" i forbrugerprisindekset. "Husleje" er inklusive vand, renovation, vedligeholdelse m.m. og "Husleje, netto" er eksklusive disse poster. Sidstnævnte er opgjort fra 1980.

Kilde: DØR (2001, s. 233).

Nedenstående tabel 5.3.2 viser de geografiske forskelle i forhold til huslejeniveau og priser på ejerlejligheder, i 1999.

Tabel 5.3.2: Geografiske forskelle mellem huslejer og priser på ejerlejligheder pr. m<sup>2</sup>, 1999.

	Husleje	Pris på ejerlejligheder
	----- Indeks -----	
København og Frederiksberg	105,4	165,1
Københavns amt	113,8	164,3
Større byer*	117,6	166,6
Provinsen i øvrigt	100,0	100,0

Kilde: DØR (2001, s. 232)

\* Større byer omfatter Århus, Ålborg, Randers, Odense og Esbjerg

Det fremgår af tabel 5.3.2, at de geografiske forskelle mht. priser på ejerlejligheder er markant større end forskellene mht. husleje. Sammenholdt med figur 5.3.1 ovenfor må det formodes, at de geografiske forskelle mht. ejerlejlighedspriser er endnu større i dag, end de var i 1999, hvilket imidlertid ikke gælder i forhold til husleje (grundet huslejelovgivningen). Det er iøjnefaldende, at mens prisniveauet for ejerlejligheder er nogenlunde det samme i Storkøbenhavn og de store Provinsbyer, og markant højere end Provinsen i øvrigt, er der stor forskel mellem huslejeniveauet i forskellige dele af Storkøbenhavn. Huslejen i København og Frederiksberg er kun godt 5 pct. højere end Provinsen i øvrigt, og markant lavere end i Københavns amt. Nok så bemærkelsesværdigt er, at huslejen er højest i de store Provinsbyer.

De geografiske forskelle i huslejeniveau hænger sammen med, at der er geografiske forskelle mht. hvor gamle udlejningsboligerne er. Generelt er huslejen lavest i de ældste udlejningsboliger, og det gælder både private udlejningsboliger og almene boliger<sup>18</sup>. Den gennemsnitlige årlige husleje i 1999 for en privat udlejningsbolig opført i perioden 1970-1979 var godt 16 pct. højere end huslejen i boliger opført før 1940, og for boliger opført 1995-1999 var huslejen mere end 50 pct. højere (DØR 2001, s.236).

Som anført må det afgørende i sammenhæng med områdetillægsordningen være, dels om boligudgiften ved forskellige boligformer er nogenlunde den samme, og dels om der er nogenlunde velafgrænsede geografiske forskelle. Den offentlige subsidiering af boligforbrug mv. betyder, at boligudgiften generelt er lavere end boligprisen, men hvor meget er vanskeligt at opgøre.

Arbejdsgruppen mener, at de foreliggende data giver grundlag for at konstatere, at boligudgiften ved forskellige boligformer ikke er nogenlunde den samme, men kan variere i væsentligt omfang både imellem og indenfor det enkelte geografiske område. Prisen for en ejerbolig varierer stærkt afhængig af købstidspunkt, og husleje varierer stærkt afhængig af opførelsesår og vedligeholdelsesstand. Endvidere er prisforskellene

<sup>18</sup> Jf. DØR (2001, s. 235-236). Husleje i de ældste boliger, dvs. opført før 1940, er gennemsnitligt lidt højere end boliger opført 1940-1959, hvilket bl.a. skyldes renoveringer og moderniseringer.

mellem geografiske områder ikke ens for forskellige boligformer. I 1999 var en ejerbolig mere end 60 pct. dyrere i Storkøbenhavn og de store Provinsbyer sammenlignet med priserne i Provinsen i øvrigt, mens huslejen eksempelvis ”kun” var godt 5 pct. højere i Køben-havn og Frederiksberg og knap 14 pct. højere i Københavns Amt. Hertil kommer, at boligmarkedet med tiden generelt er blevet stærkt subsidieret via støtteordninger og via skattesystemet.

#### 5.4 Transport

Mens det i den prisgeografiske undersøgelse i 1970 i forhold til varer/tjenester og bolig var et spørgsmål om at undersøge de lokale forskelle på priser, var det i forhold til transport mere et spørgsmål om at afdække lokale forskelle i forhold til transport*behov*. Konkret blev godt 3.800 husstande interviewet om transportmiddel, hyppighed og afstanden i forbindelse med rejser mellem bopæl og arbejdssted/indkøbssteder. Ved hjælp af kilometerpriser for hvert transportmiddel udregnede DS en kilometerpris pr. område, og på baggrund heraf blev opstillet et transportomkostningsindeks. Med andre ord: des længere den gennemsnitlige indbygger transporterede sig til arbejde og indkøb, og des dyrere transportmiddel, des højere lønninger.

Som nævnt indledningsvist var en af overvejelserne ved kommunalreformen i 1970, at de nye kommuner skulle være ”selvberoende”, altså at en kommune skulle afgrænse et geografisk område, hvor befolkningen arbejdede og købte ind osv. Dette har ændret sig radikalt siden.

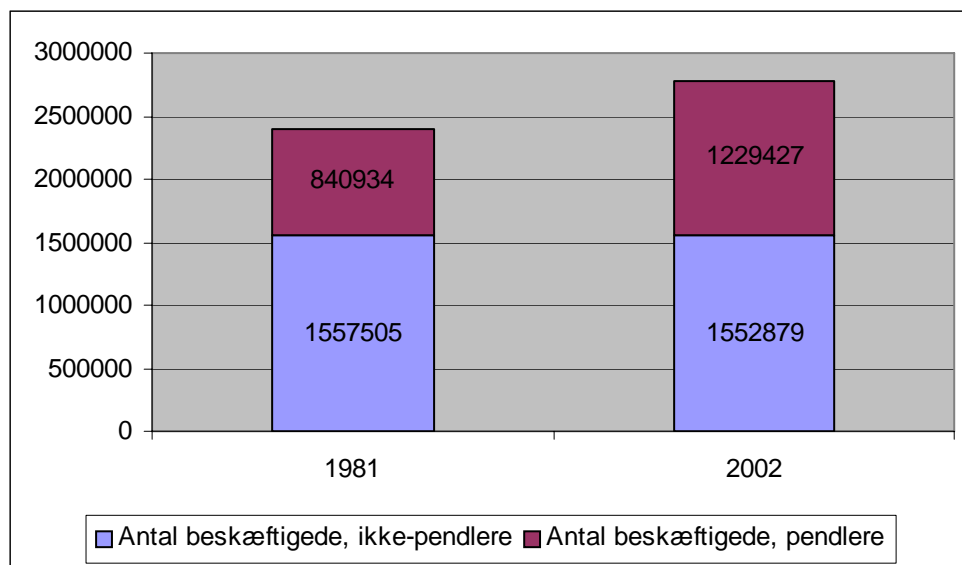
Som det fremgår af nedenstående figur 5.4.1 er pendlingen steget væsentligt i de seneste ca. 25 år. Antallet af pendlere, dvs. personer der arbejder i en anden kommune end bopælskommunen, er steget med 46 pct., og andelen af beskæftigede der pendler er steget fra 35 pct. i 1981 til 44 pct. i 2002.

Der er store geografiske forskelle på hvor stor en andel, der pendler. På Sjælland pendler 57 pct. af de beskæftigede, mens 33 pct. af de beskæftigede i Jylland pendler. De nyeste tal for pendlingsafstande<sup>19</sup>, dvs. korteste vejafstand mellem bopæl og arbejdssted, fra Danmarks Statistik viser, at landets højeste gennemsnitlige pendlingsafstande pr. beskæftigede findes i det større opland til hovedstadsregionen, som strækker sig fra vest- og sydsjælland og til og med Lolland-Falster og Møn. Bosiddende i Storstrøms og Vestsjællands Amt pendler i gennemsnit 24,4 km. Modsat findes de korteste pendlingsafstande i kommunerne i og omkring København, og bosiddende i Københavns Amt pendler gennemsnitligt 14,9 km. I Jylland og på Fyn pendles gennemsnitligt henholdsvis 17,5 km. og 17,8 km.

---

<sup>19</sup> Jf. Nyt fra Danmarks Statistik nr. 121, 16. marts 2006

Figur 5.4.1: Beskæftigede og pendling, 1981 og 2002



Kilde: Danmarks Statistik, Statistisk Årbog og Nyt fra Danmarks Statistik nr. 140, 2003

Der foreligger ikke detaljerede tal for omfanget af pendling blandt ansatte i kommuner og amter, men DS anfører, at andelen af pendlere i 2000 var lavere end andelen af pendlere blandt ansatte i staten og den private sektor<sup>20</sup>.

På grundlag af pendlingsmønstre kan hele landet underopdeles i pendlingsoplande eller lokale arbejdsmarkeder, dvs. geografiske områder, hvor de fleste bor og arbejder inden for området, mens der er begrænset trafik mellem bolig og arbejde ind og ud af området.

I en undersøgelse gennemført af AKF (Andersen, 2000) opgøres det, at der i 1980 kan identificeres 79 oplande, mens antallet i 1995 er faldet til kun 35 oplande. Danmarks Statistik har opgjort antallet af lokale arbejdsmarkeder i Danmark til kun 27 pr. 1. januar 1999. Som bilag 7 er vedlagt DS's Danmarkskort over de 27 lokale arbejdsmarkeder.

Tabel 5.4.1: Antal pendlingsoplande

	1980	1995	1999
Pendlingsoplande	79	35	27

Kilde: Andersen (2000) og Nyt fra Danmarks Statistik, nr. 104, 10. marts 2000

Som det fremgår af Danmarks Statistiks opgørelse, er den geografiske udstrækning af de lokale arbejdsmarkeder stor især omkring landets største byer, dvs. København, Århus, Odense, Ålborg og trekantsområde-byerne Fredericia, Vejle og Middelfart.

<sup>20</sup> Jf. Nyt fra Danmarks Statistik nr. 155, 6. april 2001.

Således indgår Møn i det lokale arbejdsmarked omkring centerkommunerne København og Frederiksberg.

I forhold til at kompensere for geografiske forskelle i transportbehov via områdetillægsordningen, betyder stigningen i pendling og de større pendlingsafstande, at en revision på grundlag af de samme principper som i 1970 i dag eksempelvis ville indebære, at lønnen i Møn kommune bliver højere, desto flere Mønboere, som arbejder i København. Nævnes kan i øvrigt, at transport til og fra arbejde i dag kompenseres via skattesystemet (om end at værdien af skattefradraget for transport er reduceret i de senere år).

I forhold til at kompensere for geografiske forskelle i boligomkostninger, vil den øgede pendling kunne indebære, at en ansat i Københavns kommune bliver kompenseret for de høje boligpriser i København, selvom hun har bopæl i Østermark på Møn.

Samlet set betyder ændringer i pendlingsafstande og –omfang, at det vil være vanskeligt via centralt fastlagte områdetillæg at kompensere ansatte i kommuner og amter for geografiske forskelle i transportomkostninger – de geografiske forskelle indenfor de 27 lokale arbejdsmarkeder er ganske enkelt for store.

## 5.5 Skat

Tilbage i 1970 var der så store forskelle mellem skattetrykket i de enkelte kommuner, at det var indiskutabelt, at en opgørelse af leveomkostninger skulle tage hensyn hertil.

I 1970 blev korrektionen for skatteforskelle indregnet ved en forhøjelse eller nedsættelse af det sammenvejede løn- og prisindeks med ½ pct. point pr. procentpoint, som den enkelte kommunes udskrivningsprocent i 1971 afveg fra den dengang typiske kommunale udskrivningsprocent (som var ca. 19 pct.). Eksempelvis beregnedes for Rønne Kommune et prisindeks på 106, og et lønindeks på 104, som sammenvejedes ligeligt til indeks 105. Udskrivningsprocenten i Rønne var dengang 21,7 pct., hvilket betød en skattekorrektion på + 1,5 pct. point. Det samlede indeks for Rønne blev således 106,5.

Tilbage i 1970 var der også forskelle mellem kommunerne i forhold til størrelsen af personfradraget. Dette havde selvfølgelig også betydning for størrelsen af det beløb, den enkelte borger betalte i skat, men grundet tekniske vanskeligheder blev dette ikke indregnet i skattekorrektionen. Med forbehold herfor kan det siges, at skattekorrektionen i 1970 klart afspejlede forskelle i skattetryk.

I dag virker det nok overraskende på de fleste, at forskelle i det kommunale skattetryk overhovedet skulle indregnes. Den mellemkommunale udligning af skattegrundlag og udgiftsbehov er ganske vist ikke total, men en forskel i kommuneskattetryk må alligevel formodes at hænge sammen med en proportional forskel i serviceniveau. Derfor betyder skattekorrektionen alt andet lige, at lønnen bliver højere des mere boghylderne på



biblioteket bugner, des større tribune på det lokale stadion, des lavere klassekvotient i kommuneskolen osv.

Baggrunden for skattekorrektionen har formentlig sammenhæng med, at statsansatte dengang udmærket kunne forflyttes til at gøre tjeneste i forskellige egne af landet (ligesom det kan ske i dag, f.eks. fra København til Ringkøbing). Hvis lønnen ikke differentieredes kunne en forflyttelse betyde, at tjenestemanden alene grundet forskelle i det kommunale skattetryk ville gå op eller ned i levestandard.

I modsætning til tidligere er der i dag ikke indbygget fordelingsaspekter – i form af kommunalt fastsat personfradrag – i den kommunale beskatning. Inddragelse af den kommunale beskatning i områdetillægsordningen er derfor ikke relevant.

### **5.6 Problemstillinger i forbindelse med en eventuel revision**

Arbejdsgruppen vurderer, at det samlet set vil være vanskeligt via centralt fastlagte områdetillæg at kompensere ansatte i kommuner og amter for geografiske forskelle i faktiske leveomkostninger.

## **BOGLISTE**

Andersen, Anne Kaag (2000): ”Pendlingsoplande er blevet større”, i AKF NYT, 2000, nr. 4

Arbejdsgruppe (1992): ”Arbejdsgruppen om stedtillægsordningen”, ikke-publiceret rapport fra arbejdsgruppe bestående af repræsentanter fra KL, Københavns Kommune, ARF samt Finansministeriet.

Christoffersen, Henrik og Karen Blix (1998): ”Befolkning, erhvervsgrundlag og velfærd i landkommunerne”, AKF forlaget

Christoffersen, Henrik (1991): ”Regionale forskelle i levevilkår”, AKF forlaget

Danmarks Statistik: Diverse publikationer (fremgår af kildehenvisninger i rapporten)

Hansen, Anders C. (1991): ”Regionale aflønningsforskelle i private byerhverv”, AKF forlaget

Køn og Løn (2004): ”Statistisk projekt om kønsmæssige lønforskelle i den private og (amts)kommunale sektor”, rapport vedr. projekt aftalt ved OK 2002.

Det Økonomiske Råd (2001): ”Boligmarkedet – skævt og ineffektivt”, i: ”Dansk Økonomi foråret 2001”, kap. 3, p. 217 – 306

Reierman, Svend (1971): ”Stedtillægsrevisionens mekanik”, i: ”COI-NYT”

### Bilag 1: Valg af Statistikgrundlag

Danmarks Statistiks datagrundlag for lønstatistikkerne kan vurderes ud fra flere hensyn. Hvor mange der indgår i statistikkerne er en parameter – jo flere, jo bedre, men ved sammenligninger over tid og mellem sektorerne er det største antal optalt i statistikken ikke nødvendig en fordel. Når antallet af personer varierer i statistikgrundlaget kan det påvirke resultaterne på enkelte variable.

### Vurdering af antallet, der indgår i statistikkerne

I første omgang er set på antallet af personer, der indgår i statistikkerne.

### Den kommunale sektor

Tabel B1.1: Antal ansatte, den kommunale sektor.

	2000	2001	2002	2003	2004	2003- 2004
Hele landet	630.317	621.640	646.457	646.654	674.318	27.664
Storkøbenhavn	146.534	146.318	145.718	142.194	160.986	18.792
Hovedstadsområdet	223.996	225.928	228.989	226.525	243.339	16.814
København	52.281	54.044	51.786	47.928	57.938	10.010
Frederiksberg	7.403	7.357	7.676	7.751	10.341	2.590
Københavns Amt	86.850	84.917	86.256	86.515	92.707	6.192
Frederiksborg Amt	46.664	48.530	50.663	49.620	49.739	119
Roskilde Amt	30.798	31.080	32.608	34.711	32.614	-2.097
Vestsjællands Amt	37.558	41.638	38.389	39.122	40.594	1.472
Storstrøms Amt	33.772	33.475	33.967	33.681	34.011	330
Bornholm	6.145	5.525	8.580	6.569	7.108	539
Fyns Amt	47.351	44.322	46.570	45.217	47.195	1.978
Sønderjyllands Amt	28.376	27.228	30.009	28.546	29.892	1.346
Ribe Amt	28.068	26.363	27.562	27.022	27.993	971
Vejle Amt	43.237	41.427	43.026	45.562	46.247	685
Ringkøbing Amt	33.569	31.157	31.512	31.905	36.335	4.430
Århus Amt	52.228	51.186	67.377	69.108	70.313	1.205
Viborg Amt	28.682	27.402	27.662	27.248	28.285	1.037
Nordjyllands Amt	64.531	61.488	60.467	65.602	62.874	-2.728
Uoplyst amt	2.804	4.501	2.347	547	132	-415
Provins Storkøbenhavn	480.979	470.821	498.392	503.913	513.200	9.287
Provins hovedstadsregion	403.517	391.211	415.121	419.582	430.847	11.265

Kilde: Danmarks Statistik, Statistikbanken, LON 43

Der er to årgange af statistikken for det kommunale område, der er bemærkelsesværdige. 2001 og 2004. I 2001 er antallet af ansatte påfaldende lavt og fra

2003 til 2004 stiger antallet af personer påfaldende meget, med 27.700 personer, heraf med 10.000 alene i København. Dette bringer det samlede antal ansatte i København op på 58.000. Det er svært at finde belæg for at antallet af ansatte er steget med 10.000 i København. Det er der ikke realøkonomisk baggrund for at antage.

Man må derfor undersøge om denne kraftige øgning af antallet påvirker resultaterne og i givet fald på hvilken måde, ved at sammenligne med de øvrige år samt eventuelt sammenligne med andre kilder. I 2004 var der problemer med datagrundlaget for Københavns kommune grundet kommunens mislykkede outsourcing af lønadministrationen. Der er derved kun oplysninger for de fem første måneder af 2004 og det er på baggrund heraf tallene for 2004 er konstrueret. På den baggrund overrasker den kraftige forøgelse af antallet af ansatte i statistikken.

2002 og 2003 er antalsmæssigt næsten identisk for så vidt angår totalen, men i 2003 faldt antal personer i København med 3.858. Det er der ikke realøkonomisk baggrund for at antage.

2002 ser til gengæld langt mere overbevisende ud og 2002 er tidligere anvendt i forbindelse med rapporten ”Statistisk projekt om kønsmæssige lønforskelle i den private og (amts)kommunale sektor” (Køn og Løn, 2004), udarbejdet af de kommunale parter.

### **Den private sektor**

Datagrundlaget for den private sektor er rimelig stabilt, bortset fra et år: 2004, hvor antallet af personer, der indgår i statistikgrundlaget, pludselig falder med 106.000 svarende til 9½ procent i forhold til 2003. Det er et kraftigt fald. Faldet er alene forårsaget af tekniske årsager, der er ingen realøkonomisk baggrund for faldet. Tværtimod ville en mindre stigning i antallet af personer ikke være overraskende.

Faldet fordeler sig over alle amter og er dermed ikke geografisk skævt fordelt, men derfor kan det godt påvirke statistikken resultater på forskellig vis.

Der indgår 1,1 mill. i statistikgrundlaget bortset fra i 2004, hvor der kun er optalt for ca. 1 mill. personer.

Tabel B 1.2: Antal ansatte, den private sektor.

Amt	2000	2001	2002	2003	2004	2003-2004
Hele landet	1.093.761	1.120.017	1.123.050	1.128.223	1.022.179	-106.044
Storkøbenhavn	389.411	388.648	382.938	388.883	342.466	-46.417
Hovedstadsregionen	475.458	471.233	466.453	474.252	417.504	-56.748
København	180.661	166.002	161.574	170.571	150.008	-20.563
Frederiksberg	16.561	18.904	17.818	19.553	17.801	-1.752
Københavns Amt	192.189	203.742	203.546	198.759	174.657	-24.102
Frederiksborg Amt	56.443	52.997	51.329	53.192	45.329	-7.863
Roskilde Amt	29.604	29.588	32.186	32.177	29.709	-2.468
Vestsjællands Amt	34.910	37.444	36.556	37.793	32.934	-4.859
Storstrøms Amt	27.952	28.771	29.508	28.471	25.204	-3.267
Bornholm (excl. Christiansø)	5.301	5.823	6.091	5.740	4.932	-808
Fyns Amt	74.004	75.264	73.702	76.523	67.584	-8.939
Sønderjyllands Amt	44.777	44.740	43.461	44.900	38.373	-6.527
Ribe Amt	48.361	47.035	49.119	50.962	46.993	-3.969
Vejle Amt	71.517	73.932	75.036	76.831	69.496	-7.335
Ringkøbing Amt	60.729	59.720	63.654	59.249	50.005	-9.244
Århus Amt	117.904	125.891	125.447	128.259	112.887	-15.372
Viborg Amt	43.121	41.426	37.339	37.159	37.243	84
Nordjyllands Amt	78.806	81.313	84.505	86.352	93.678	7.326
Provins Storkøbenhavn	693.429	703.944	707.933	717.608	654.367	-63.241
Provins hovedstadsregion	607.382	621.359	624.418	632.239	579.329	-52.910

Kilde: Danmarks Statistik, Statistikbanken, tabel LON 03

### Påvirkningen af statistikkerne

Nu kan strukturstatistikkerne ikke anvendes til at beregne lønstigninger på årsbasis, men det kan alligevel give en idé om en eventuel skæv påvirkning af resultaterne i statistikken, hvis størrelsen af lønstigningen afviger væsentlig fra den i andre kilder beregnede lønudvikling for perioden.

### Den kommunale sektor

Tabel B 1.3: Fortjeneste i kr. pr. time, ansatte i kommuner og amter.

Kommuner	2000	2001	2002	2003	2004
Alle	Fortjeneste i kr. pr. præsteret time				
Hele landet	189,09	194,86	198,72	205,93	217,39
Årlig stigning i procent		3,1	2,0	3,6	5,6

Kilde: Danmarks Statistik, Statistikbanken, tabel LON 03, samt supplerende beregninger.

Umiddelbart giver de årlige stigninger i fortjenesten i alt i den kommunale lønstatistik ikke anledning til ekstra årvågenhed. Dog er lønudviklingen for 2004 lidt i overkanten af, hvad Danmarks Statistik i øvrigt har beregnet for den kommunale sektor i 2004.

### Den private sektor

Tabel B 1.4: Fortjeneste i kr. pr. time, privatansatte.

Den private sektor	2000	2001	2002	2003	2004
Alle	Fortjeneste i kr. pr. præsteret time				
Hele landet	192,18	205,65	210,17	219,03	219,64
Årlig stigning i procent		7,0	2,2	4,2	0,3

Kilde: Danmarks Statistik, Statistikbanken, tabel LON 03, samt supplerende beregninger

I den private sektor afviger 2001 og 2004 fra, hvad man ellers kunne forvente. For 2004 ville man forvente en lønudvikling i størrelsesordenen ca. 3 procent, men den årlige lønstatistik for den private sektor angiver kun en stigning på 0,3 procent. Der er således grund til at være ekstra opmærksom på de resultater statistikken for 2004 (samt 2001) i øvrigt fremkommer med og vurdere på validiteten i hvert enkelt tilfælde.

### Påvirkning af den regionale lønstruktur i statistikkerne

#### Den kommunale sektor

I tabel B 1.5 nedenfor er angivet et indeks for de gennemsnitlige lønninger i den kommunale sektor i de enkelte amter ud fra lønbegrebet fortjenesten i alt. Her afviger 2004 markant fra de øvrige år. Afvigelsen i forhold til de øvrige år er så markant, at det er vanskeligt at forestille sig, at 2004 er korrekt på dette punkt. Afvigelsen er så markant, at selvom man måske ikke ønsker at anvende dette lønbegreb må forskellen til de øvrige år gå igen i de øvrige lønbegreber. Det er også tilfældet, men det er ikke fundet nødvendigt her at bringe de relevante tabeller, der illustrerer dette forhold.

Tabel B 1.5: Den kommunale sektor, regionale forskelle i fortjeneste i alt

Kommuner	2000	2001	2002	2003	2004
Fortjeneste i alt, Indeks med landsgennemsnit = 100 hvert år					
Hele landet	100,0	100,0	100,0	100,0	100,0
Storkøbenhavn	101,6	101,9	101,7	101,7	105,5
Hovedstadsområdet	101,4	101,3	101,4	101,1	103,4
København	98,1	98,7	99,0	98,1	108,6
Frederiksberg	100,7	100,7	100,7	99,6	104,2
Københavns Amt	103,8	104,0	103,4	103,9	103,6
Frederiksborg Amt	102,0	100,4	101,2	100,5	99,4
Roskilde Amt	100,1	100,0	100,4	99,6	99,4
Vestsjællands Amt	97,4	96,8	97,7	97,0	95,8
Storstrøms Amt	98,1	97,0	98,2	96,6	95,5
Bornholm (excl. Christiansø)	97,8	98,4	97,5	97,3	94,1
Fyns Amt	100,6	100,3	99,9	100,8	100,5
Sønderjyllands Amt	96,4	96,4	97,9	98,0	96,7
Ribe Amt	99,0	99,3	99,4	99,6	98,2
Vejle Amt	96,3	96,7	98,1	98,9	98,2
Ringkøbing Amt	97,6	97,7	98,0	98,6	97,7
Århus Amt	104,0	104,1	101,5	102,1	101,4
Viborg Amt	98,8	99,1	99,3	99,6	98,9
Nordjyllands Amt	100,4	100,6	100,1	100,2	99,4
Uoplyst amt	96,6	107,8	101,9	105,2	116,9
Provins Storkøbenhavn	99,5	99,3	99,5	99,6	98,7
Provins Hovedstadsområdet	99,2	99,2	99,2	99,4	98,5
Forskel Storkøbenhavn - Bornholm	3,8	3,5	4,2	4,4	11,4
Forskel Storkøbenhavn - Provins	2,1	2,6	2,2	2,1	6,8
Forskel Hovedstadsområdet - Bornholm	3,6	2,9	3,9	3,8	9,3

Kilde: Danmarks Statistik, Statistikbanken, tabel LON 43.

**Den private sektor**

**Tabel B 1.7: Regionale forskelle i fortjeneste i alt, alle ansatte, private sektor**

Amt	2000	2001	2002	2003	2004
Fortjeneste i alt, Indeks med landsgennemsnit = 100 hvert år					
Hele landet	100,0	100,0	100,0	100,0	100,0
Storkøbenhavn	112,8	113,3	113,3	113,3	112,9
Hovedstadsregionen	110,5	111,4	111,4	111,2	110,9
København	111,2	112,1	112,5	112,1	112,4
Frederiksberg	103,2	104,0	105,3	103,4	99,8
Københavns Amt	115,2	115,1	114,6	115,2	114,7
Frederiksborg Amt	101,3	104,4	105,3	104,1	104,2
Roskilde Amt	95,4	100,1	98,3	97,6	97,6
Vestsjællands Amt	92,2	93,0	91,7	91,2	92,1
Storstrøms Amt	88,3	86,7	86,0	86,0	86,4
Bornholm (excl. Christiansø)	82,4	82,5	81,7	83,6	84,3
Fyns Amt	93,6	92,1	92,5	92,0	92,7
Sønderjyllands Amt	90,2	89,1	89,6	88,7	89,5
Ribe Amt	91,7	90,1	93,6	92,8	95,1
Vejle Amt	93,2	93,3	93,4	93,3	93,4
Ringkøbing Amt	90,8	90,4	89,9	90,0	90,0
Århus Amt	96,7	96,5	97,0	97,1	96,2
Viborg Amt	88,0	88,1	90,1	89,7	89,0
Nordjyllands Amt	90,1	90,8	90,3	90,4	92,1
Provins stor	93,1	93,2	93,5	93,2	93,5
Provins	92,2	91,9	92,2	92,1	92,5
Forskel Storkøbenhavn - Bornholm	30,4	30,8	31,6	29,7	28,6
Forskel Storkøbenhavn - Provins	19,7	20,1	19,8	20,1	19,4
Forskel Hoved-stadsområdet - Bornholm	22,2	24,7	25,4	25,2	24,5

Kilde: Danmarks Statistik, Statistikbanken, tabel LON 43

Anm.: Storkøbenhavn, Hovedstadsområdet, Provins i forhold til Storkøbenhavn og Provins i forhold til Hovedstadsområdet er beregnet. Indekstal er beregnet ud fra datagrundlagets oplysninger om kr. pr. time.

I tabel B 1.7 er angivet et indeks for de gennemsnitlige lønninger i den private sektor i de enkelte amter ud fra lønbegrebet fortjenesten i alt. Her afviger 2004 ikke markant fra de øvrige år selvom der er 100.000 færre med i statistikken i 2004. Der er måske en tendens til en mindre lønspredning i 2004 end i de øvrige år. Men forskellen er ikke så markant, at man af den grund kan sige 2004 på dette punkt alene af denne årsag er misvisende.



### **Konklusion**

Skal der drages en konklusion af ovenstående i forhold til at anvende statistikgrundlagene til at vise de regionale lønforskelle bør man nok overveje at undlade at anvende 2004, både for den kommunale sektor og for den private sektor. For den kommunale sektor afviger 2004 for meget fra de øvrige år, både antalsmæssig og for så vidt angår den regionale lønstruktur.

I den private sektor mangler der oplysninger for 100.000 personer i 2004, lønudviklingen forsvinder herved og på den baggrund er det ikke til at sige om de mindre regionale lønforskelle, der kan ses i statistikken i forhold til tidligere år er reelle eller skyldes manglerne i datagrundlaget.

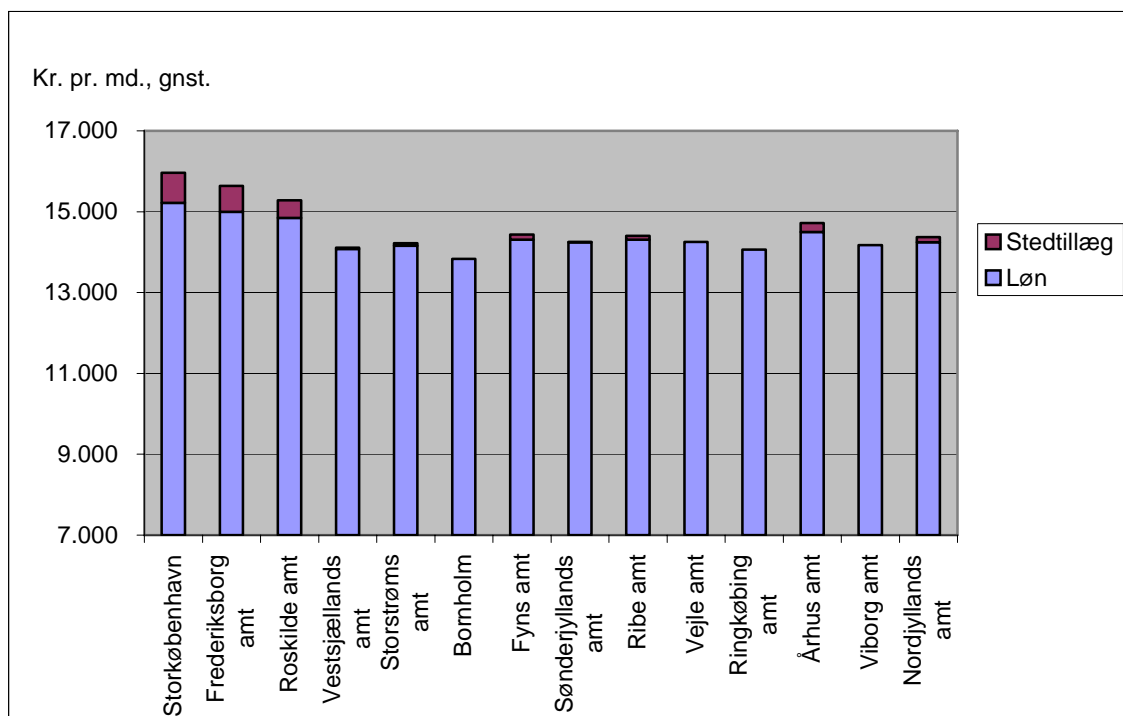
Arbejdsgruppen har på den baggrund besluttet at undlade at anvende data for 2004 fra Danmarks Statistik og af hensyn til sammenligneligheden med andre rapporter at anvende 2002.

**Bilag 2: Oversigt over områdetillæg til trinlønnen på løntrin 1 – 41 i gruppe 1 – 4.**

	1	2	3	4
1	2.585,00	4.374,00	6.959,00	8.748,00
2	2.648,00	4.481,00	7.128,00	8.961,00
3	2.711,00	4.590,00	7.301,00	9.180,00
4	2.779,00	4.703,00	7.482,00	9.405,00
5	2.847,00	4.819,00	7.666,00	9.636,00
6	2.917,00	4.937,00	7.854,00	9.873,00
7	2.989,00	5.060,00	8.049,00	10.118,00
8	3.067,00	5.190,00	8.256,00	10.379,00
9	3.143,00	5.319,00	8.461,00	10.637,00
10	3.221,00	5.451,00	8.672,00	10.903,00
11	3.301,00	5.588,00	8.889,00	11.175,00
12	3.384,00	5.727,00	9.112,00	11.455,00
13	3.470,00	5.872,00	9.342,00	11.744,00
14	3.557,00	6.019,00	9.577,00	12.039,00
15	3.646,00	6.172,00	9.818,00	12.343,00
16	3.738,00	6.327,00	10.065,00	12.655,00
17	3.851,00	6.518,00	10.370,00	13.035,00
18	3.949,00	6.683,00	10.633,00	13.367,00
19	4.050,00	6.854,00	10.904,00	13.708,00
20	4.153,00	7.028,00	11.182,00	14.056,00
21	4.259,00	7.208,00	11.467,00	14.416,00
22	4.259,00	7.208,00	11.467,00	14.416,00
23	4.144,00	7.010,00	11.153,00	14.021,00
24	4.025,00	6.812,00	10.837,00	13.623,00
25	3.899,00	6.598,00	10.499,00	13.198,00
26	3.766,00	6.372,00	10.137,00	12.743,00
27	3.621,00	6.127,00	9.748,00	12.254,00
28	3.467,00	5.867,00	9.334,00	11.733,00
29	3.303,00	5.589,00	8.891,00	11.178,00
30	3.127,00	5.293,00	8.420,00	10.585,00
31	2.942,00	4.978,00	7.920,00	9.956,00
32	2.743,00	4.642,00	7.387,00	9.286,00
33	2.534,00	4.288,00	6.822,00	8.575,00
34	2.311,00	3.911,00	6.222,00	7.823,00

	1	2	3	4
35	2.076,00	3.512,00	5.586,00	7.024,00
36	1.826,00	3.089,00	4.914,00	6.177,00
37	1.560,00	2.642,00	4.202,00	5.282,00
38	1.306,00	2.211,00	3.517,00	4.423,00
39	1.006,00	1.702,00	2.708,00	3.405,00
40	688,00	1.165,00	1.853,00	2.330,00
41	353,00	598,00	950,00	1.195,00

### Bilag 3: Stedstillæggets andel af den samlede løn ekskl. særydelser og pension, 1990



Kilde: FLD, Overenskomststatistik 1990

Anm.: Løn- og tidsbegreb: Samlet løn ekskl. særydelser og pension, pr. betalt time. Stedstillægget til ansatte i områdetillægsgruppe 0 er henregnet til "løn".

#### Bilag 4: Betydningen af geografiske forskelle i fravær

I tabel B 4.1 er fortjenesten (ekskl. genetillæg) i kr. pr. måned omregnet fra statistikernes kr. pr. præsteret time ud fra de givne fraværsoplysninger fordelt pr. amt. Herved kan betydningen af de geografiske forskelle i fraværet indregnet i lønningerne medtages i analysen. Som det fremgår flytter det ikke meget. Nok er der en geografisk variation i sygefraværet, men den vægter ikke meget og flytter som det fremgår af tabellen kun maksimalt ½ procentpoint i den private sektor. I den kommunale sektor er fraværet et par procentpoint højere end i den private sektor, men til gengæld er den geografiske spredning lidt mindre. Herved flytter indekstallene for den geografiske spredning sig næsten ikke ved at omregne fra præsteret tid til betalt tid.

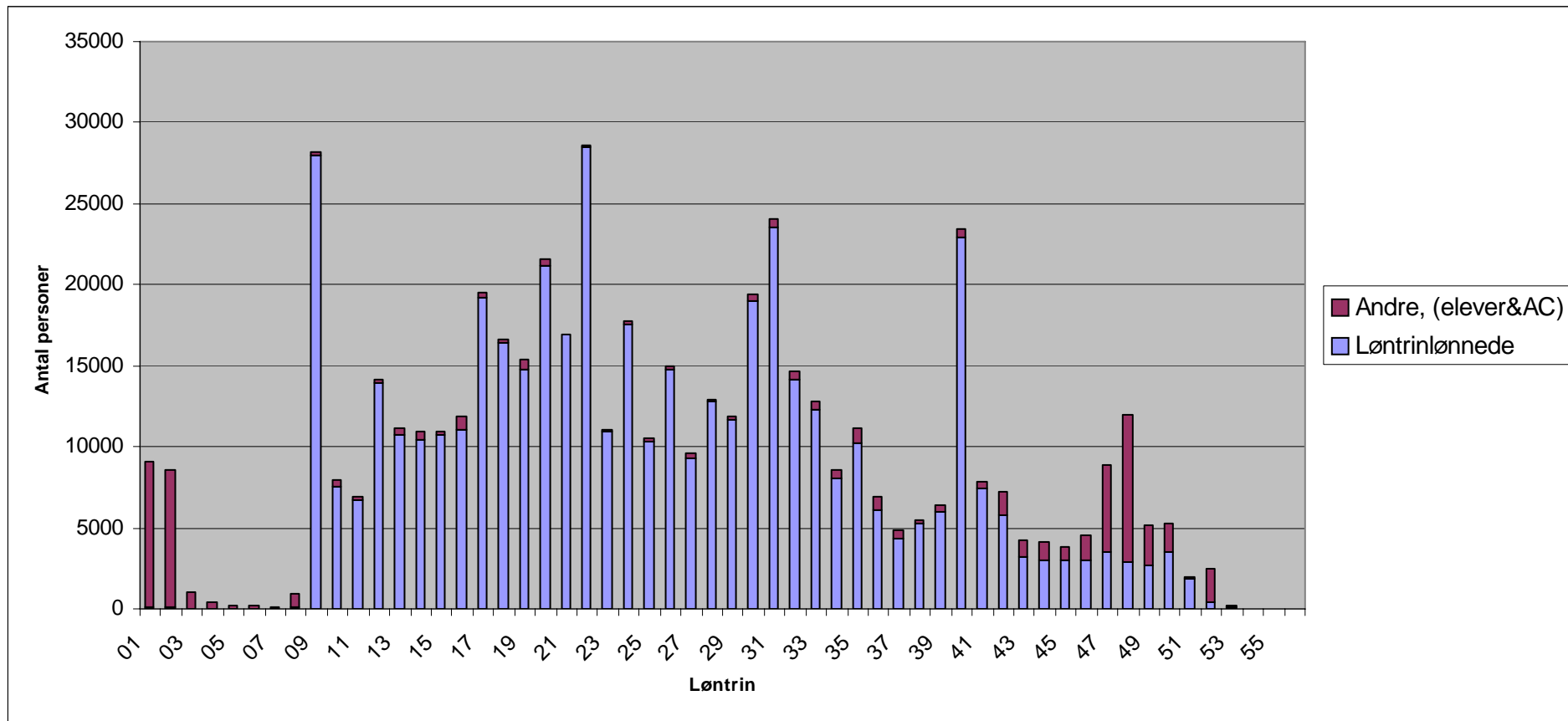
Tabel B 4.1: Geografiske lønforskelle uden fravær

Amt	Den kommunale sektor			Den private sektor		
	2002	2002	2002	2002	2002	2002
	Antal	Kr. måned	Indeks	Antal	Kr. måned	Indeks
Hele landet	646.457	25.124	100,0	1.123.050	27.854	100,0
Storkøbenhavn	145.718	25.481	101,4	382.938	31.687	113,8
Hovedstadsområdet	228.989	25.587	101,8	466.453	31.164	111,9
København	51.786	25.104	99,9	161.574	31.581	113,4
Frederiksberg	7.676	25.392	101,1	17.818	29.526	106,0
Københavns Amt	86.256	25.712	102,3	203.546	31.959	114,7
Frederiksborg Amt	50.663	25.888	103,0	51.329	29.651	106,5
Roskilde Amt	32.608	25.600	101,9	32.186	27.431	98,5
Vestsjællands Amt	38.389	24.829	98,8	36.556	25.458	91,4
Storstrøms Amt	33.967	24.725	98,4	29.508	23.679	85,0
Bornholm	8.580	24.620	98,0	6.091	22.843	82,0
Fyns Amt	46.570	25.034	99,6	73.702	25.738	92,4
Sønderjyllands Amt	30.009	24.866	99,0	43.461	24.880	89,3
Ribe Amt	27.562	24.962	99,4	49.119	25.785	92,6
Vejle Amt	43.026	24.680	98,2	75.036	25.989	93,3
Ringkøbing Amt	31.512	24.636	98,1	63.654	24.628	88,4
Århus Amt	67.377	25.095	99,9	125.447	27.125	97,4
Viborg Amt	27.662	24.731	98,4	37.339	25.053	89,9
Nordjyllands Amt	60.467	24.975	99,4	84.505	25.041	89,9
Provins storkøbenhavn	498.392	25.029	99,6	707.933	25.980	93,3
Provins Hovedstadsområdet	415.121	24.877	99,0	624.418	25.601	91,9
Forskel Storkøbenhavn - Bornholm		3,5%			38,8%	
Forskel Storkøbenhavn - Provins		1,8%			22,0%	
Forskel Hovedstadsområdet - Bornholm		3,9%			36,5%	

Kilde: Danmarks Statistik, Statistikbanken, tabel LON03 og LON43.

Anm.: Løn- og tidsbegreb: Fortjeneste pr. md. ekskl. særydelser, pr. betalt time.

**Bilag 5: Kommunalt og amtsligt personale fordelt på løntrin, 2004**



Kilde: FLD, Overenskomststatistik 2004.

**Bilag 6: Beskrivelse af personalekategorier omfattet af udvalgte DISCO-koder (arbejdsfunktioner) fra DA's lønstatistik.**

<p><b>Alle</b></p> <p>Alle</p>
<p><b>2 Højt kvalifikationsniveau</b></p> <p>At sammenligne med AC-grupperne</p>
<p><b>3111 Teknikerarb., fysik, kemi, geologi mv.</b></p> <p>Laborant, Kemilaborant (ikke biologiske emner)</p> <p>Laboratorieassistent, Laboratorieteknikere</p>
<p><b>3113 Teknikerarb., elektriske anlæg mv.</b></p> <p><b>3114 Teknikerarb., elektroniske anlæg og udstyr</b></p> <p><b>3115 Teknikerarb., maskiner og røranlæg</b></p> <p>Maskinmester, El-installatør, Elektrotekniker</p> <p>PC-tekniker, It-tekniker, Teletekniker, køletekniker m.fl.</p> <p>VVS-tekniker, Værktøjstekniker, konstruktør</p> <p>Gastekniker, Maskintekniker, Maskinassistent,</p> <p>Maskinkonstruktør</p>
<p><b>411 Indtastning og alm. kontorarbejde</b></p> <p>Tekstbehandler, Stenograf, Telexoperatør, Telegrafassistent,</p> <p>Tasteassistent, Tasteoperatør, EDB-operatør, Datrice,</p> <p>Faktureringsassistent, Sekretær, Regnskabsassistent,</p> <p>Kontorassistent</p>
<p><b>422 Receptionsarbejde og kundebetjening</b></p> <p>Callcentermedarbejder, rejsebureauassistent,</p> <p>Turistsekretær, Bookingagent, Bookingassistent,</p> <p>Billetagent, Receptionist, Portier, Hotelportier</p>
<p><b>52 Salgsarbejde i butik o.l.</b></p> <p>Mannequin, Kassemedhjælper, Kasseekspedient,</p> <p>Kassedame, Kasseassistent, Sælger, Ekspedient,</p> <p>Ekspeditrice, Butiksmedhjælper, Butiksekspedient</p>
<p><b>723 Mekaniker- og montørarbejde</b></p> <p>Bilmekaniker, Bilteknikere, Automontør, Lastvogns-</p> <p>mekaniker, Lastbilmekaniker, Motorcykelmekaniker,</p>

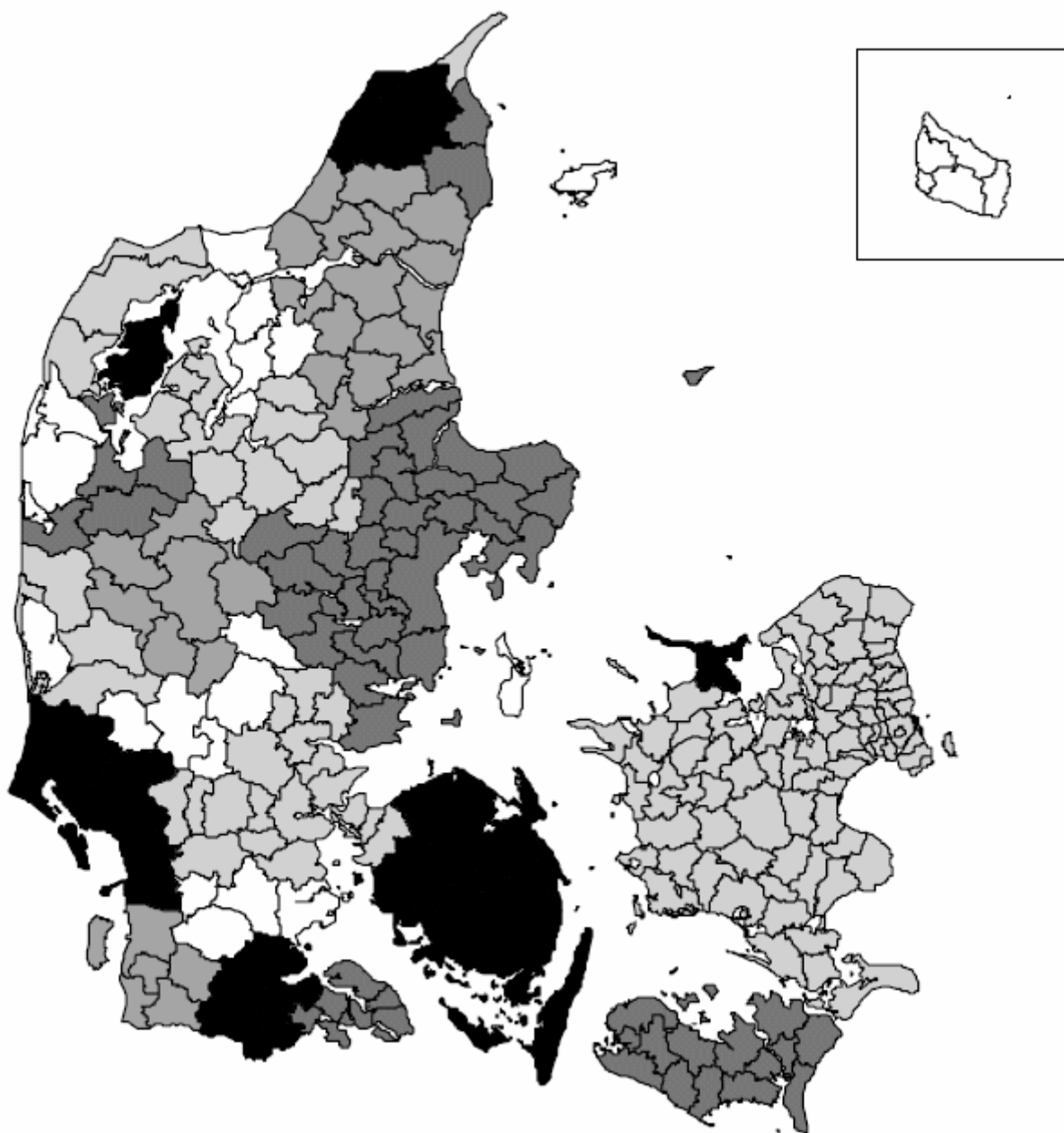
Knallertmekaniker, Flyreparatør, Flymontør, Hangarmester,  
Flymekanikermester, Kølemontør, Kølemekaniker,  
Kranmekaniker, Landbrugsmontør, Mechanic (Offshore)

**9132 Rengøring, køkkenhjælp mv.**

Sanitør, Rengøringsassistent, Altmuligmand,  
Opvasker, Kantinemedhjælper, Kantineassistent,  
Kantinearbejder, Cafeteriaarbejder, Opvasker, Stuepige,  
Hotelarbejder, Kabinemedhjælper, Kahytsmedhjælper,  
Serviceassistent



**Bilag 7: Danmarks 27 lokale arbejdsmarkeder, 1999.**



Anm. Hvert område repræsenterer et lokalt arbejdsmarked.

© Kort- og matrikelstyrelsen

Kilde: Nyt fra Danmarks Statistik, nr. 104, 10. marts 2000.

**Bilag 8: Antal almindelige lønmodtagere pr. amt, 2003, DA.**

Område	Personer	Vægtgrundlag
	<i>Antal</i>	<i>pct.</i>
Hele landet	468.669	100,0
Storkøbenhavn	139.885	29,8
Hovedstadsområdet	171.976	36,7
Københavns og Frederiksberg Kommune	62.755	13,4
Københavns Amt	77.130	16,5
Frederiksborg Amt	20.698	4,4
Roskilde Amt	11.393	2,4
Danmark, Øst	32.264	6,9
Vestsjællands Amt	16.188	3,5
Storstrøms Amt	13.397	2,9
Bornholm	2.679	0,6
Danmark, Midt	126.804	27,1
Fyns Amt	36.493	7,8
Vejle Amt	37.601	8,0
Århus Amt	52.710	11,2
Danmark Vest	137.625	29,4
Sønderjyllands Amt	21.079	4,5
Ribe Amt	29.435	6,3
Ringkøbing Amt	29.644	6,3
Viborg Amt	18.551	4,0
Nordjyllands Amt	38.916	8,3
Provins Storkøbenhavn	328.784	70,2
Provins Hovedstadsområdet	296.693	63,3

Kilde: DA netstat, samt supplerende beregninger

**Bilag 9: Grunddata for standardberegninger**

**Tabel 4.2.A Gennemsnitlig løn og uddannelsesbaggrund fordelt efter geografiske områder i den kommunale sektor**

	Alle		Storkøbenhavn		Provinsen		København		Frederiksberg	
	<b>gns</b>	<b>Andel af udd</b>	<b>gns</b>	<b>Andel af udd</b>	<b>gns</b>	<b>Andel af udd</b>	<b>gns</b>	<b>Andel af udd</b>	<b>gns</b>	<b>Andel af udd</b>
Alle	150,79	1,00	153,09	1,00	150,12	1,00	151,45	1,00	152,75	1,00
Grundskole	125,63	0,16	127,86	0,16	124,99	0,16	128,35	0,18	128,16	0,14
Forberedende udd	104,95	0,00	105,08	0,00	104,86	0,00	104,20	0,00	102,17	0,00
Almengymnasial udd.	133,00	0,04	130,80	0,06	134,07	0,04	128,42	0,07	125,35	0,08
Erhvervsgymnasiale	130,65	0,01	130,24	0,01	130,77	0,01	130,44	0,01	125,36	0,01
Erhvervsfaglige	134,61	0,31	140,41	0,31	132,96	0,31	141,39	0,33	139,98	0,33
Kort videregående	149,38	0,02	149,06	0,02	149,38	0,02	149,44	0,02	143,52	0,02
Mellemlang videregående	163,33	0,38	167,43	0,35	162,28	0,39	169,93	0,29	168,35	0,30
Bachelor	142,30	0,00	137,58	0,01	144,92	0,00	137,87	0,01	133,73	0,01
Lang videregående	229,28	0,07	220,11	0,07	232,31	0,06	211,52	0,07	214,36	0,09
Forskeruddannelser	249,39	0,00	245,00	0,00	250,59	0,00	261,46	0,00	..	0,00
Uoplyst	142,50	0,01	132,95	0,01	146,54	0,01	131,20	0,02	138,20	0,02

	Københavns Amt		Frederiksborg Amt		Roskilde Amt		Vestsjællands Amt		Storstrøms Amt	
	<b>gns</b>	<b>Andel af udd</b>	<b>gns</b>	<b>Andel af udd</b>	<b>gns</b>	<b>Andel af udd</b>	<b>gns</b>	<b>Andel af udd</b>	<b>gns</b>	<b>Andel af udd</b>
Alle	154,03	1,00	155,80	1,00	154,12	1,00	149,33	1,00	148,55	1,00
Grundskole	127,53	0,15	127,09	0,15	127,53	0,15	123,84	0,17	124,94	0,17
Forberedende udd	106,50	0,00	105,27	0,00	112,44	0,00	105,81	0,00	101,67	0,00
Almengymnasial udd.	133,05	0,06	138,37	0,05	142,39	0,04	138,45	0,03	144,51	0,03
Erhvervsgymnasiale	130,75	0,01	130,03	0,01	127,42	0,01	127,75	0,01	133,01	0,01
Erhvervsfaglige	139,81	0,29	139,58	0,28	137,39	0,31	133,32	0,33	132,89	0,35
Kort videregående	149,25	0,02	152,29	0,02	148,04	0,02	150,43	0,02	154,73	0,02
Mellemlang videregående	166,30	0,38	167,32	0,40	164,98	0,39	164,03	0,37	163,28	0,35
Bachelor	137,91	0,00	154,76	0,00	140,89	0,00	142,94	0,00	149,75	0,00
Lang videregående	225,39	0,07	231,28	0,07	232,03	0,07	235,41	0,05	232,55	0,05
Forskeruddannelser	242,51	0,00	257,01	0,00	247,02	0,00	262,69	0,00	212,63	0,00
Uoplyst	133,59	0,01	144,06	0,01	141,88	0,01	138,83	0,01	156,06	0,01

**Tabel 4.2.A fortsat**

	Bornholms Amt		Fyns Amt		Nordjyllands Amt		Sønderjyllands Amt		Ribe Amt	
	<b>gns</b>	<b>Andel af udd</b>	<b>gns</b>	<b>Andel af udd</b>	<b>gns</b>	<b>Andel af udd</b>	<b>gns</b>	<b>Andel af udd</b>	<b>gns</b>	<b>Andel af udd</b>
Alle	147,92	1,00	150,18	1,00	149,61	1,00	149,43	1,00	149,72	1,00
Grundskole	125,13	0,20	124,48	0,15	125,32	0,16	125,21	0,15	125,76	0,16
Forberedende udd	..	0,00	97,87	0,00	104,40	0,00	100,27	0,00	111,79	0,00
Almengymnasial udd.	162,23	0,02	136,99	0,03	136,00	0,03	130,90	0,03	134,54	0,03
Erhvervsgymnasiale	138,39	0,01	132,26	0,01	133,43	0,01	130,34	0,01	134,07	0,01
Erhvervsfaglige	132,09	0,34	131,82	0,31	132,82	0,31	131,18	0,32	131,73	0,30
Kort videregående	149,90	0,03	149,12	0,03	151,81	0,03	146,90	0,02	147,71	0,03
Mellemlang videregående	163,90	0,35	160,90	0,38	160,97	0,39	163,78	0,39	162,66	0,40
Bachelor	179,27	0,00	144,25	0,00	145,40	0,00	140,10	0,00	146,43	0,00
Lang videregående	230,42	0,05	236,72	0,07	232,23	0,06	236,98	0,05	235,47	0,06
Forskeruddannelser	..	0,00	268,46	0,00	260,85	0,00	236,03	0,00	269,35	0,00
Uoplyst	156,24	0,01	148,68	0,01	149,14	0,01	151,44	0,02	147,71	0,01

	Vejle Amt		Ringkøbing Amt		Århus Amt		Viborg Amt		Uoplyst amt	
	<b>gns</b>	<b>Andel af udd</b>	<b>gns</b>	<b>Andel af udd</b>	<b>gns</b>	<b>Andel af udd</b>	<b>gns</b>	<b>Andel af udd</b>	<b>gns</b>	<b>Andel af udd</b>
Alle	147,99	1,00	147,72	1,00	150,21	1,00	148,10	1,00	160,37	1,00
Grundskole	124,41	0,17	124,29	0,17	123,94	0,14	123,89	0,15	124,49	0,15
Forberedende udd	111,99	0,00	98,97	0,00	106,44	0,00	101,45	0,00	..	0,00
Almengymnasial udd.	129,03	0,03	125,33	0,04	126,49	0,05	132,65	0,03	133,20	0,05
Erhvervsgymnasiale	132,61	0,01	127,81	0,01	126,83	0,01	133,34	0,01	121,48	0,02
Erhvervsfaglige	131,27	0,31	130,38	0,30	132,37	0,27	130,58	0,33	140,07	0,25
Kort videregående	149,42	0,03	147,94	0,02	146,30	0,03	146,45	0,02	170,51	0,05
Mellemlang videregående	161,08	0,38	162,67	0,39	158,44	0,40	161,44	0,39	173,14	0,29
Bachelor	148,56	0,00	146,42	0,00	137,32	0,00	145,24	0,00	124,99	0,01
Lang videregående	227,42	0,06	228,94	0,05	229,28	0,08	237,12	0,06	219,14	0,15
Forskeruddannelser	243,37	0,00	254,21	0,00	239,58	0,01	264,26	0,00	..	0,00
Uoplyst	143,03	0,01	143,99	0,01	145,72	0,01	146,27	0,01	139,73	0,02

**Bilag 4.3.A Gennemsnitlig løn og uddannelsesbaggrund fordelt efter geografiske områder i den private sektor** 85

	Alle		Storkøbenhavn		Provinzen		København		Frederiksberg	
	<b>gns</b>	<b>Andel af udd</b>	<b>gns</b>	<b>Andel af udd</b>	<b>gns</b>	<b>Andel af udd</b>	<b>gns</b>	<b>Andel af udd</b>	<b>gns</b>	<b>Andel af udd</b>
Alle	176,26	1,00	198,43	1,00	164,92	1,00	197,63	1,00	185,68	1,00
Grundskole	146,01	0,23	158,08	0,19	141,36	0,25	153,26	0,18	155,51	0,18
Forberedende udd	116,51	0,00	120,30	0,00	113,57	0,00	118,94	0,00	123,07	0,00
Almengymnasial udd.	175,59	0,04	191,82	0,07	156,13	0,03	181,43	0,08	175,33	0,09
Erhvervsgymnasiale	169,01	0,03	183,54	0,03	160,48	0,03	178,03	0,03	166,21	0,03
Erhvervsfaglige	168,57	0,46	185,34	0,39	161,55	0,50	184,33	0,34	176,62	0,40
Kort videregående	187,83	0,06	200,91	0,06	180,15	0,06	197,82	0,06	191,95	0,05
Mellemlang videregående	233,65	0,08	246,23	0,10	224,23	0,07	236,73	0,11	224,79	0,12
Bachelor	199,23	0,01	208,46	0,02	188,22	0,01	199,24	0,03	186,97	0,02
Lang videregående	268,20	0,06	279,59	0,10	251,34	0,03	276,11	0,13	257,63	0,09
Forskeruddannelser	292,67	0,00	297,01	0,01	283,81	0,00	298,36	0,00	237,57	0,00
Uoplyst	179,64	0,02	199,92	0,03	158,45	0,02	197,99	0,04	170,92	0,02

	Københavns Amt		Frederiksborg Amt		Roskilde Amt		Vestsjællands Amt		Storstrøms Amt	
	<b>gns</b>	<b>Andel af udd</b>	<b>gns</b>	<b>Andel af udd</b>	<b>gns</b>	<b>Andel af udd</b>	<b>gns</b>	<b>Andel af udd</b>	<b>gns</b>	<b>Andel af udd</b>
Alle	199,93	1,00	187,48	1,00	173,30	1,00	162,75	1,00	149,85	1,00
Grundskole	161,41	0,19	149,71	0,20	143,78	0,26	140,23	0,26	131,73	0,30
Forberedende udd	122,75	0,00	110,67	0,00	103,31	0,00	117,51	0,00	..	0,00
Almengymnasial udd.	204,36	0,06	186,78	0,05	171,97	0,04	156,56	0,02	146,09	0,02
Erhvervsgymnasiale	189,43	0,03	183,38	0,03	173,38	0,02	162,24	0,02	148,23	0,02
Erhvervsfaglige	186,54	0,42	174,52	0,43	171,26	0,49	162,97	0,53	151,07	0,54
Kort videregående	203,16	0,07	193,36	0,07	186,67	0,06	179,36	0,05	167,40	0,04
Mellemlang videregående	256,29	0,10	238,38	0,10	235,01	0,06	214,72	0,08	211,45	0,06
Bachelor	222,50	0,02	220,87	0,01	204,12	0,01	177,03	0,01	183,24	0,00
Lang videregående	285,02	0,08	283,07	0,08	268,90	0,04	239,77	0,02	243,25	0,01
Forskeruddannelser	299,52	0,01	299,13	0,01	295,17	0,00	274,08	0,00	243,50	0,00
Uoplyst	203,87	0,03	176,50	0,03	160,32	0,02	154,26	0,01	144,94	0,01





**Tabel 4.2.B Den kommunale sektor**

**Samtlige amter**

	summarisk gns		standardberegning	
	Gennemsnitsløn	Pct.vis afvigelse fra gns.løn	Gennemsnitsløn	Pct.vis afvigelse fra gns.løn
Hele landet	150,79	0,0	150,88	0,0
København	151,45	0,4	154,44	2,4
Frederiksberg	152,75	1,3	153,06	1,4
Københavns Amt	154,03	2,1	153,53	1,8
Frederiksborg Amt	155,80	3,3	154,64	2,5
Roskilde Amt	154,12	2,2	153,15	1,5
Vestsjællands Amt	149,33	-1,0	151,09	0,1
Storstrøms Amt	148,55	-1,5	151,14	0,2
Bornholms Amt	147,92	-1,9	151,70	0,5
Fyns Amt	150,18	-0,4	149,68	-0,8
Sønderjyllands Amt	149,43	-0,9	150,33	-0,4
Ribe Amt	149,72	-0,7	150,33	-0,4
Vejle Amt	147,99	-1,9	148,56	-1,5
Ringkøbing Amt	147,72	-2,0	148,75	-1,4
Århus Amt	150,21	-0,4	147,69	-2,1
Viborg Amt	148,10	-1,8	149,18	-1,1
Nordjyllands Amt	149,61	-0,8	149,88	-0,7
Uoplyst amt	160,37	6,4	155,61	3,1

**Storkøbenhavn og øvrige amter**

	summarisk gns		standardberegning	
	Gennemsnitsløn	Pct.vis afvigelse fra gns.løn	Gennemsnitsløn	Pct.vis afvigelse fra gns.løn
Hele landet	150,79	0,0	150,88	0,0
Storkøbenhavn	153,09	1,5	153,74	1,9
Roskilde Amt	154,12	2,2	153,15	1,5
Frederiksborg Amt	155,80	3,3	154,64	2,5
Vestsjællands Amt	149,33	-1,0	151,09	0,1
Storstrøms Amt	148,55	-1,5	151,14	0,2
Bornholms Amt	147,92	-1,9	151,70	0,5
Fyns Amt	150,18	-0,4	149,68	-0,8
Sønderjyllands Amt	149,43	-0,9	150,33	-0,4
Ribe Amt	149,72	-0,7	150,33	-0,4
Vejle Amt	147,99	-1,9	148,56	-1,5
Ringkøbing Amt	147,72	-2,0	148,75	-1,4
Århus Amt	150,21	-0,4	147,69	-2,1
Viborg Amt	148,10	-1,8	149,18	-1,1
Nordjyllands Amt	149,61	-0,8	149,88	-0,7
Uoplyst amt	160,37	6,4	155,61	3,1

**Storkøbenhavn og Provinsen**

	summarisk gns		standardberegning	
	Gennemsnitsløn	Pct.vis afvigelse fra gns.løn	Gennemsnitsløn	Pct.vis afvigelse fra gns.løn
Hele landet	150,79	0,0	150,88	0,0
Storkøbenhavn	153,09	1,5	153,74	1,9
Provinsen	150,12	-0,4	150,17	-0,5



**Tabel 4.3.B Den private sektor**

**Samtlige amter**

	summarisk gns		standardberegning	
	Gennemsnitsløn	Pct.vis afvigelse fra gns.løn	Gennemsnitsløn	Pct.vis afvigelse fra gns.løn
Hele landet	176,26	0,0	177,08	0,0
København	197,63	12,1	188,23	6,3
Frederiksberg	185,68	5,3	181,27	2,4
Københavns Amt	199,93	13,4	195,33	10,3
Frederiksborg Amt	187,48	6,4	183,36	3,5
Roskilde Amt	173,30	-1,7	177,51	0,2
Vestsjællands Amt	162,75	-7,7	167,54	-5,4
Storstrøms Amt	149,85	-15,0	158,31	-10,6
Bornholms Amt	145,35	-17,5	152,67	-13,8
Fyns Amt	163,35	-7,3	167,14	-5,6
Sønderjyllands Amt	157,62	-10,6	162,68	-8,1
Ribe Amt	164,69	-6,6	170,14	-3,9
Vejle Amt	165,35	-6,2	170,31	-3,8
Ringkøbing Amt	156,26	-11,3	162,26	-8,4
Århus Amt	172,06	-2,4	172,06	-2,8
Viborg Amt	159,16	-9,7	164,90	-6,9
Nordjyllands Amt	159,63	-9,4	164,87	-6,9
Uoplyst amt	191,15	8,4	186,03	5,1

**Storkøbenhavn og øvrige amter**

	summarisk gns		standardberegning	
	Gennemsnitsløn	Pct.vis afvigelse fra gns.løn	Gennemsnitsløn	Pct.vis afvigelse fra gns.løn
Hele landet	176,26	0,0	177,08	0,0
Storkøbenhavn	199,92	13,4	191,74	8,3
Roskilde Amt	173,30	-1,7	177,51	0,2
Vestsjællands Amt	162,75	-7,7	167,54	-5,4
Storstrøms Amt	149,85	-15,0	158,31	-10,6
Bornholms Amt	145,35	-17,5	152,67	-13,8
Fyns Amt	163,35	-7,3	167,14	-5,6
Sønderjyllands Amt	157,62	-10,6	162,68	-8,1
Ribe Amt	164,69	-6,6	170,14	-3,9
Vejle Amt	165,35	-6,2	170,31	-3,8
Ringkøbing Amt	156,26	-11,3	162,26	-8,4
Århus Amt	172,06	-2,4	172,06	-2,8
Viborg Amt	159,16	-9,7	164,90	-6,9
Nordjyllands Amt	159,63	-9,4	164,87	-6,9
Uoplyst amt	191,15	8,4	186,03	5,1

**Storkøbenhavn og Provinsen**

	summarisk gns		standardberegning	
	Gennemsnitsløn	Pct.vis afvigelse fra gns.løn	Gennemsnitsløn	Pct.vis afvigelse fra gns.løn
Hele landet	176,26	0,0	177,08	0,0
Storkøbenhavn	199,92	13,4	191,74	8,3
Provinsen	158,45	-10,1	168,86	-4,6