

Beskæftigelsesgrader september 2007

29. november 2007

Beskæftigelsesgrader for september 2007 er nu tilgængelige i LOPAKS

Indhold

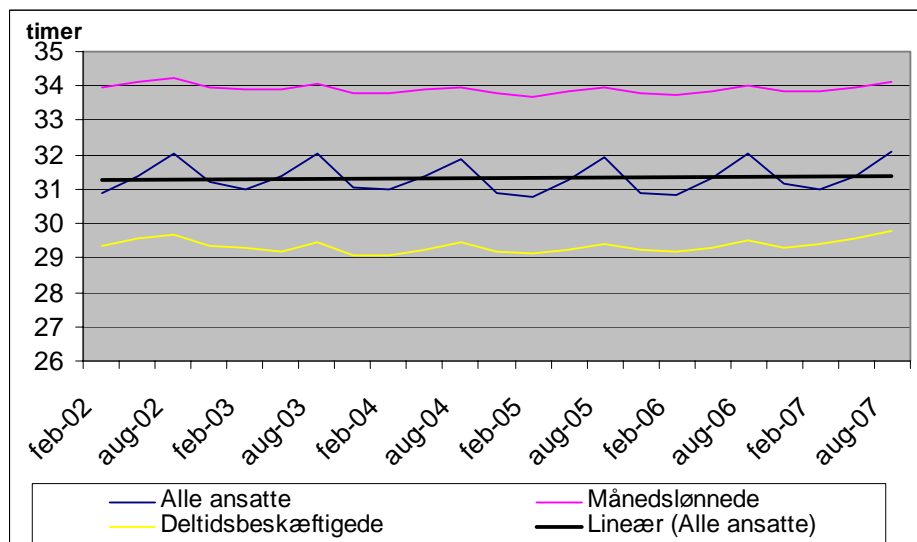
- 1 Beskæftigelsesgrader
- 3 - og stillingsgrupper
- 5 - og geografi
- 5 - og alder
- 6 - og køn
- 7 - og flere ansættelsesforhold
- 8 Metode

LOPAKS er udvidet med en opgørelse over beskæftigelsesgrader i den kommunale og regionale sektor fra januar 2002 og månedsvis fremover.

Det betyder, at de månedlige offentliggørelser fremover indeholder løn-udvikling, lønsumsopgørelse, kønsfordeling, aldersfordeling, personale-omsætning og nu også beskæftigelsesgrader.

Nedenfor vises en tidsserie over beskæftigelsesgraderne for de kommunalt og regionalt ansatte siden 1. kvartal 2002.

Figur 1: Gennemsnitlig ugentlig arbejdstid i timer for alle ansatte, månedslønnede og deltidsansatte, februar 2002 - august 2007.



Kilde: LOPAKS

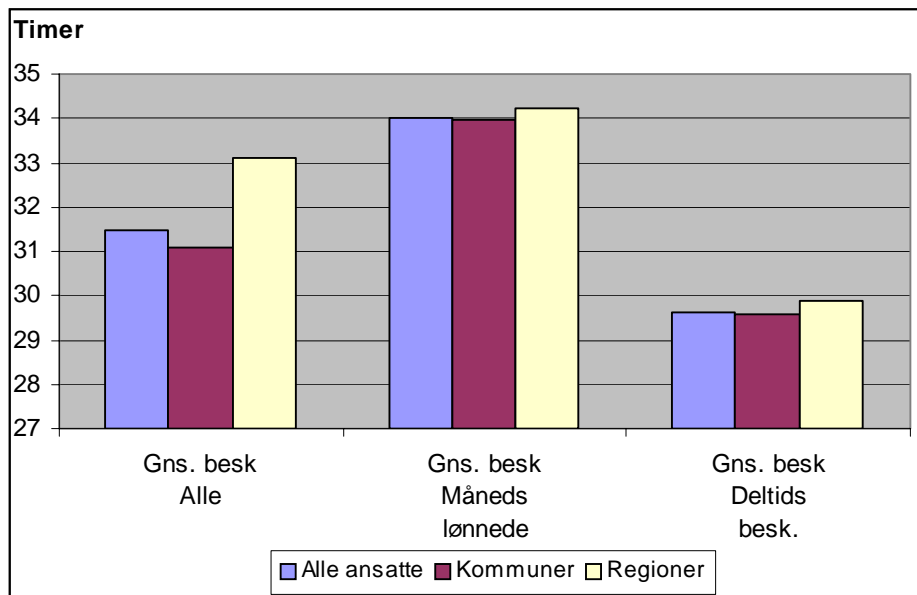
Note: Opgørelsen dækker overenskomstansatte, tjenestemænd, elever samt ekstraordinært ansatte. Deltidsbeskæftigede er en delmængde af månedslønnede. Timelønnede indgår i "alle", men ikke i deltidsbeskæftigede.

I figuren er indsat tendenslinie for alle ansatte, og denne linie er vandret, så på trods af de små udsving, der ses over tid, er der ingen ændringer i den gennemsnitlige ugentlige arbejdstid i den her målte periode. Tendenslinier for timelønnede og månedslønnede er helt identiske med den for alle ansatte, så de er ikke tegnet ind.

Der ses sæsonudsving i månederne juli og august for både måneds- og timelønnede, og dermed også for alle ansatte.

Figur 2 viser de gennemsnitlige beskæftigelsesgrader i september 2007 for de kommunalt og regionalt ansatte.

Figur 2: Gennemsnitlig ugentlig arbejdstid for alle ansatte, månedslønnede og deltidsansatte, september 2007.



Kilde: LOPAKS

Note: Opgørelsen dækker overenskomstansatte, tjenestemænd, elever samt ekstraordinært ansatte. Bemærk at deltidsansatte er månedslønnede og de timelønnede indgår ikke i begrebet deltidsansatte.

Målt for månedslønnede og deltidsbeskæftigede ligger den gennemsnitlige ugentlige arbejdstid i kommuner og regioner tæt på hinanden. Måles på alle ansatte, er gennemsnittet i regionerne ca. 2 timer højere pr. uge. Jf. også tabel 1 nedenfor.

Tabel 1: Gennemsnitlig beskæftigelse (timer/uge), september 2007.

	Gennemsnitlig beskæftigelse (timer/uge)		
	Alle	Månedslønnede	Deltidsbesk.
I alt	31,5	34,0	29,6
Kommuner	31,1	34,0	29,6
Regioner	33,1	34,2	29,9

Kilde: LOPAKS

Denne forskel kan forklares ved at se på, hvordan de ansatte i henholdsvis kommuner og regioner fordeler sig på beskæftigelsesgrader, jf. tabel 2.

Tabel 2: Beskæftigelsesgraders andel i pct. af ansatte i alt, september 2007.

	Antal personer	Heltid	Timer / uge (Deltidsbesk.)				Time lønne- de
			32-36	28-31	20-27	0-19	
I alt	633.344	52,6	14,8	13,5	5,1	3,1	11,0
Kommuner	503.293	51,2	14,1	13,7	5,2	3,3	12,4
Regioner	124.889	57,9	17,8	12,6	4,5	2,1	5,1

Kilde: LOPAKS

Af tabel 2 ses, at der i regionerne er 57,9% af de ansatte, der er heltidsbeskæftigede, mens det tilsvarende tal i kommunerne er 51,2%.

De der i regionerne er deltidsbeskæftigede har generelt flere timer end kommunale deltidsbeskæftigede. Desuden er der også markant færre timelønnede i regionerne end i kommunerne. Dette forklarer, at den gennemsnitlige beskæftigelse (timer) for alle ansatte i regionerne er højere end i kommunerne

Inden for de enkelte overenskomstområder og stillingsgrupper varierer det noget, hvor mange timer de ansatte som helhed i gennemsnit arbejder om ugen. Igen er det afhængig af sammensætningen af heltid/deltid samt timelønnede.

Tabel 3: Procentvis fordeling af antal kommunalt ansatte på beskæftigelsesgrader, udvalgte overenskomstområder, september 2007.

Overenskomstområde			32-36	28-31	20-27	0-19	Time- lønnede
	Heltid	Deltid					
Musikskolelærere	5,1	42,3	3,6	3,5	9,4	25,7	10,4
Omsorgs- og pædagogmedhjælper	32,1	42,6	14,7	12,8	9,1	6,0	25,3
Rengøringsassistenter	13,6	81,1	23,5	17,1	22,8	17,8	5,2
Pædagogmedhjælper	30,0	55,7	23,4	18,9	10,9	2,5	14,3
Social- og sundhedspersonale	28,1	64,5	26,6	31,8	5,0	1,0	7,5
Lærere mv. i folkesk. & v. spec. und. v. f. vok	87,6	10,0	4,2	3,8	1,4	0,6	2,3
Specialarb./fagl.gartnere/brølæg. mv	93,5	4,7	2,4	0,7	0,9	0,8	1,8
Akademikere	87,2	12,7	5,2	5,4	1,5	0,7	0,1
Socialrådg./socialformidlere	85,9	13,9	7,3	5,5	0,8	0,3	0,2
Syge- og sundhedspersonale, ledende	91,0	9,0	6,2	2,3	0,4	0,1	0,0
Chefer, KI	99,7	0,3	0,1	0,2	-	0,0	-

Kilde: LOPAKS

- og stillingsgrupper

På det kommunale område er social- og sundhedspersonale et område, der har langt flere deltidsbeskæftigede (64,5%) end heltidsbeskæftigede (28,1%). De deltidsbeskæftigede er generelt beskæftiget 28-31 timer pr. uge.

Musikskolelærerområdet er også typisk et deltidsjob, dog vil et senere afsnit afsløre, at musikskolelærere også har flere ansættelser indenfor faget.

Rengørings, omsorgs- og pædagogmedhjælpere er også områder, hvor der antalsmæssigt er flere deltidsbeskæftigede end heltidsbeskæftigede.

Alle de ovennævnte områder beskæftiger også en del timelønnede. Det skal bemærkes at ansættelsesformen "timelønnede" generelt er faldende, målt i perioden januar 2002-september 2007.

Specialarbejder, socialrådgiver og akademikerområderne er generelt områder, hvor den overvejende del af de ansatte er heltidsbeskæftigede.

På regionernes område er som i kommunerne også rengørings- og social- og sundhedspersonalet samt omsorgs- og pædagogmedhjælpere præget af deltidsbeskæftigede og timelønnede. Se tabel 4.

Tabel 4: Procentvis fordeling af antal regionalt ansatte på beskæftigelsesgrader, udvalgte overenskomstområder, september 2007.

Overenskomstområde	Heltid	Deltid	32-36	28-31	20-27	0-19	Time-lønnede
Omsorgs- og pædagogmedhjælpere	37,0	35,7	12,2	12,9	6,9	3,7	27,2
Rengøringsassistenter	40,8	51,5	36,1	9,0	4,7	1,8	7,7
Social- og sundhedspersonale	48,9	48,0	23,4	19,4	4,3	0,8	3,1
Akademikere	86,8	13,0	4,8	5,6	1,5	1,2	0,1
Sygehusportører	95,2	3,1	1,2	0,6	0,9	0,3	1,7
Overlæger, lægelige chefer m.v.	96,9	3,1	0,7	1,2	0,7	0,6	0,0
Syge- og sundhedspersonale, ledende	94,5	5,5	3,6	1,4	0,3	0,2	0,0

Kilde: LOPAKS

Sygehusportører, akademikere, overlæger, ledende syge- og sundhedspersonale er områder, hvor de ansatte typisk er heltidsbeskæftigede.

- og geografi

Geografisk er der ikke den store forskel på beskæftigelsesgrader.

Blandt kommunerne er den korteste gennemsnitlige ugentlige arbejdstid på 28,7 timer og højest 33,4 timer, målt for alle ansatte. Halvdelen af kommunerne ligger med en gennemsnitlig ugentlig arbejdstid på mellem 30,5 og 31,6 timer.

Samlet set er der ikke en geografisk begrundet forskel i den gennemsnitlige ugentlige arbejdstid målt på alle ansatte. Hvis der alene ses på månedslønnede personale, er der en tendens til at det ugentlige timetal er lidt lavere jo længere væk fra hovedstaden en kommune ligger, men der er tale om at gennemsnittet ligger ca. 30 minutter lavere.

Samme tendens, om end i mindre omfang, ses blandt det deltidsbeskæftigede personale i kommunerne.

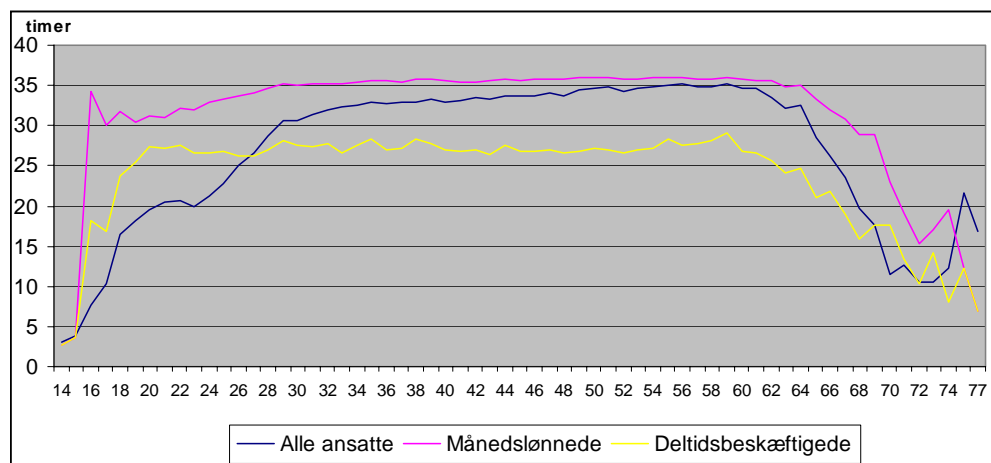
I regionerne er den korteste gennemsnitlige arbejdstid 32,9 timer og den højeste 33,4 timer for alle ansatte. For månedslønnede personale er 34,2 – 34,3 timer gennemsnittet og for deltidsbeskæftiget personale varierer det gennemsnitlige timetal fra 29,4 til 30,3.

Årsagen til forskellene kommunerne / regionerne imellem er forskellig sammensætning af heltid, deltid og timelønnede dels inden for kommunerne/regionen som helhed, men også inden for de enkelte stillingsgrupper

- og alder

I forhold til alder kan der ses en form for variation i den gennemsnitlige ugentlige arbejdstid

Figur 3: Aldersfordelt gennemsnitlig ugentlig arbejdstid for alle ansatte, månedslønnede og deltidsansatte, september 2007.



Kilde: FLD

De gennemsnitlige beskæftigelsesgrader fordelt på alder viser, at den ugentlige arbejdstid overordnet set er stigende indtil omkring 26-30 års alderen, for derefter at være stigende for alle ansatte og til dels også de månedslønnede frem mod 60 år, for der efter at aftage for alle tre grupper.

Hvis der alene fokuseres på de ansatte mellem 30 og 62 år, ses at for det månedslønnede personale er der en tendens til svagt stigende gennemsnitlig arbejdstid med alderen. For deltidsbeskæftigede er billedet en tendens til uændret arbejdstid med stigende alder. For "alle ansatte" ses stigende arbejdstid med alderen, hvor en 30-årig i gennemsnit arbejder 30,6 timer ugentligt arbejder en 62-årig 34,6 timer/uge. Her indgår alene de personer, der fortsat er i job som 62-årige, og profilen på beskæftigelsesgraden er forskellig afhængig af, hvor fysisk krævende et job er, hvilket igen også er afgørende afgangsalderen.

- og køn

Fordelt på køn kan der ses en markant forskel i beskæftigelsesgraderne.

Tabel 5: Beskæftigelsesgrader fordelt på køn, september 2007.

	Antal personer	Heltid	Deltid	32-36 timer/Uge	28-31 timer/Uge	20-27 timer/uge	0-19 timer/Uge	Time-lønnede
Mænd	142.492	71,8%	14,2%	4,7%	3,7%	2,7%	3,1%	14,0%
Kvinder	490.852	47,0%	42,9%	17,8%	16,3%	5,8%	3,0%	10,1%

Kilde: LOPAKS

71,8% af mændene i den kommunale og regionale sektor er heltidsbeskæftigede. Tilsvarende har 47% af kvinderne samme beskæftigelsesgrad, og 42,9% er deltidsbeskæftigede. Hovedparten af de kvindelige deltidsbeskæftigede har en gennemsnitlig ugentlig arbejdstid på mellem 28 og 36 timer.

Af dette følger også, jf. tabel 6, at mænd har en lidt højere gennemsnitlig ugentlig arbejdstid end kvinder, hvis der måles på alle ansatte.

Tabel 6: Gennemsnitlig ugentlig arbejdstid i timer fordelt på køn, månedslønnede og deltidsbeskæftigede, september 2007.

	Gns. besk, alle	Gns. besk månedslønnede	Gns. besk, deltidsbesk.
Mænd	31,9	35,4	26,9
Kvinder	31,4	33,6	29,9

Kilde: LOPAKS

Månedslønnede mænd arbejder gennemsnitligt set 1,8 timer mere pr. uge, mens deltidsbeskæftigede kvinder i gennemsnit er 3 timer længere på arbejde end deltidsbeskæftigede mænd.

Selvom den kommunale og regionale sektor må karakteriseres som områder, der generelt beskæftiger kvinder, så er der nogle stillingsgrupper, der er mere "kvindefag" end andre.

Eksempelvis udgør mænd kun 6% af det kommunale social- og sundhedspersonale, 41,9% af akademikerne og 66,9% af de kommunale chefer. I de tre her nævnte stillinger er der en stigende andel af heltidsbeskæftigede.

Sammenhængen er muligvis en kombination af, at beskæftigelsesgraden for mænd og kvinder er kønsspecifik og at der også kan findes mere stillingsspecifikke årsager til den markante forskel i andel heltidsbeskæftigede blandt mænd og kvinder.

Personer med flere ansættelsesforhold



Blandt de ansatte i den kommunale og regionale sektor er der personer med dobbelt ansættelsesforhold.

I tabellerne vises den gennemsnitlige arbejdstid pr. ansættelsesforhold. Helt generelt er det også almindeligt, at der er et ansættelsesforhold pr. ansat.

Men der findes nogle med dobbelt ansættelsesforhold, og tages højde for dette i beregningerne af den gennemsnitlige ugentlige arbejdstid, ville den være ca. 1,2 timer højere for alle ansatte. Det vil sige, at personer med to ansættelsesforhold i den kommunale og regionale sektor bidrager væsentligt til den gennemsnitlige ugentlige arbejdstid.

Som tidligere nævnt er det ikke muligt her at vurdere omfanget af sekundære ansættelsesforhold i den private sektor, eller hvor mange privatansatte der har et ansættelsesforhold i den kommunale eller regionale sektor.

Tabel 7: Antal personer og jobs, september 2007.

Antal jobs	Antal personer	Gnsn. samlet besk.
1	585.976	32,4
2	20.655	36,6
3	1.670	42,3
4	197	47,3
5	39	46,8
6	7	42,5
7	2	37,9
8	1	30,7

Kilde: FLD

Dobbeltjob findes i hele den kommunale og regionale sektor, men på visse overenskomstområde er det mere udbredt end andre.

De overenskomstområder, hvor der antalmæssigt er flest med to jobs er (listet uden rangordning):

- Lærere og ledere m.fl. i folkeskolen mv.
- Omsorgs- og pædagogmedhjælpere
- Pædagogisk personale i daginst/klub/skolefr.
- Pædagogisk personale i døgninstitution
- Pædagogmedhjælpere
- Social- og sundhedspersonale
- Rengøringsassistenter

Fælles for alle grupper er, at det sekundære job er inden for samme overenskomstområde og også samme stillingstype. Det vil sige, at en social- og sundhedsassistent eller hjælper med to ansættelsesforhold er social- og sundhedsassistent eller hjælper i begge.

Assistenten i dag- eller døgninstitutioner med dobbeltjob er også generelt assistent både i det primære og sekundære job, men her ses i højere grad også et ansættelsesforhold på hvert område, dvs. eksempelvis et primært job som assistent i en daginstitution og sekundært job som assistent i en døgninstitution.

Der er også flere blandt det pædagogiske personale på dagområdet samt pædagogmedhjælperne, der har et sekundært job i lærerfaget, eksempelvis som timelønnet lærer i folkeskolen.

Sygeplejersker med mere end et job er generelt også sygeplejersker i det andet job

Metode

I beregningen af det gennemsnitlige ugentlige timetal anvendes begreberne fuldtidsbeskæftigede og antal ansatte, og begreberne er identiske med de der anvendes andre steder i LOPAKS-statistikkerne.

Det gennemsnitlige ugentlige timetal findes ved at dividere antal fuldtidsbeskæftigede med antal ansatte, dog også med hensyn til ansættelsesdato ved nyansatte i statistikkens måned, og dermed er der tale om gennemsnittet pr. ansættelsesforhold.

Den gennemsnitlige ugentlige arbejdstid er inddelt i intervaller.

I tabellerne angives den gennemsnitlige ugentlige arbejdstid for alle ansatte, heltidsansatte og deltidsansatte.

Desuden angiver tabellerne antal fuldtidsbeskæftigede, heltidsbeskæftigede, deltidsbeskæftigede samt timelønnede.

Det er muligt at anvende de samme udvælgelsesbetingelser som i de øvrige månedlige statistikker.

