

Forslag til og muligheder for ændring af områdetillægsordningens struktur

Indholdsfortegnelse	Side
1.0 Indledning	3
1.1 Kommissorium og arbejdsgruppens medlemmer.....	3
1.2 Arbejdsgruppens opsamling vedr. modeller.....	3
1.3 Metode	6
1.4 Rapportens datagrundlag.....	7
2.0 Modeller vedrørende områdetillægget.....	8
2.1 Model 1: 9-punktsmodellen	10
2.2 Model 2: Forskydningsmodellen	11
2.3 Model 3: Fortætningsmodellen.....	13
2.4 Model 4: Udligning af fastfrysning	14
2.5 Model 5: Procentregulering genoptages	15
2.6 Model 6: Fastfrysning fortsættes	15
2.7 Sammenfatning	15
Bilag 1: Merudgift pr. overenskomstområde ved foreslåede modeller.	18
Bilag 2: Merudgift samlet og pr. områdetillægsgruppe ved foreslåede modeller.	22

1.0 Indledning

Efter 2005 KTO-forligets punkt 4.1.b aftalte parterne at nedsætte en arbejdsgruppe, der i overenskomstperioden

1. skal analysere baggrunden og forudsætningerne for de nuværende områdetillæg,
2. skal fremkomme med forslag til og muligheder for eventuelle ændringer af strukturen omkring områdetillæggene.

Analysedelen, pkt. 1, er gennemført med arbejdsgruppens rapport: ”Baggrund og forudsætninger for den nuværende områdetillægsordning”.

Med denne rapport fremlægges arbejdsgruppens arbejde vedrørende pkt. 2.

1.1 Kommissorium og arbejdsgruppens medlemmer

Kommissoriet for arbejdsgruppens arbejde er følgende:

1. Udarbejdelse af tekniske modeller for en sikring af områdetillæggets nuværende relative værdi
2. Tekniske modeller for en evt. ”tilbagerulning”, således at den relative værdi i 1990 reableres og
3. En teknisk belysning af konsekvenserne, hvis der ikke tages særlige initiativer i forhold til sikring af områdetillægget.

Arbejdsgruppen har bestået af følgende medlemmer:

KTO: Allan Hauge Nielsen, KTO, Niels Christian Nielsen, KTO, Steen V. Kristensen, HK/Kommunal, Poul Pedersen, FTF-K, Leif F. Petersen, DKK, og Gitte T. Henriksen, AC

KL: Kent Lassen og Tue Bjerborg

Danske Regioner: Jesper Tørslev-Thomsen

Det fælleskommunale Løndatakontor: Henrik Faber Andersen

1.2 Arbejdsgruppens opsamling vedr. modeller

Områdetillæggets relative værdi er reduceret siden 1990, dels som følge af at områdetillægget har været fastfrosset siden 1997, og dels som følge af, at der hen over tid bliver flere ansatte på de højere løntrin, i takt med centrale og decentrale lønforbedringer i form af løntrin (herefter kaldet ”trinforskydning”). Fastfrysningen er dog anvendt til at gøre en større del af lønnen pensionsgivende.

Arbejdsgruppen fremsætter i alt 6 forslag til tekniske modeller vedrørende områdetillægget:

Model 1-3 tager sigte på at fastholde områdetillæggets relative værdi i forhold til den reduktion, der er en følge af trinfor skydningen (opgjort for den del af de ansatte, som er løntrinslønnede).

Disse 3 modeller kan anvendes til en fremadrettet sikring af områdetillægget på den måde, at der med modellerne kan ske en retablering af områdetillægget efter den reduktion, der er sket ved oprykning til højere løntrin i en given periode, eksempelvis fra 1990 til 2004.

Hver model beskriver principper for, hvordan der for en given periode, hvor områdetillæggets relative værdi ønskes opretholdt med fremadrettet virkning, laves en opgørelse af trinfor skydningen for (løntrinslønnede) ansatte, samt hvordan områdetillægget tilrettes, således at den relative værdi fastholdes.

Model 1-3 sikrer ikke mod reduktion som følge af fastfrysning. En udligning af fastfrysningen siden 1997 er foreslået særskilt som model 4. Fuldstændig retablering af områdetillæggets relative værdi kræver derfor en kombineret anvendelse af én af modellerne 1-3 og model 4.

Model 5 og 6 omhandler fremtidig procentregulering hhv. fortsat fastfrysning af områdetillægget og tager ikke højde for trinfor skydning.

Modellerne kan i korte træk beskrives som følger:

Model 1: "9-punktsmodellen"

Model 1 er rettet mod den reduktion af områdetillægget, som er en følge af trinfor skydning. Modellen er udformet med udgangspunkt i arbejdsgruppens beslutning om ikke at tage hensyn til strukturændringer (jf. afsnit 1.3 nedenfor). Modellen kan anvendes både bagud- og fremadrettet, dvs. den kan rette op på den reduktion, der er sket siden 1990, fra et senere tidspunkt end 1990 eller fremadrettet fra 2008.. Modellen går ud på, at der for den periode, hvor områdetillæggets relative værdi ønskes retableret, laves en ex ante (eks.: 1990) og en ex post (eks.: 2004) opgørelse af de ansattes fordeling på løntrin.

I hver af disse fordelinger fastlægges 9 punkter, hvor det første punkt er det højeste løntrin for de lavestlønnede 10 pct. Det næste punkt er højeste løntrin for lavestlønnede 20 pct. og så fremdeles. Herefter beregnes et nyt områdetillæg pr. punkt, således at værdien af områdetillægget i forhold til lønnen pr. punkt i ex post fordelingen, svarer til områdetillæggets relative værdi pr. punkt i ex ante fordelingen (dog således at omkostningerne beregnes på ex post fordelingen). Værdien af områdetillægget på løntrinene herimellem fastsættes på grundlag af (en tillempet) interpolation, således, at det nuværende områdetillæggs generelle profil efterlignes. Herved tilrettes områdetillæggets relative værdi svarende til den faktiske trinfor skydning, der er sket i den givne periode¹.

¹ Et eksempel: Det højeste løntrin for de lavestlønnede 10 pct. er fra 1990 til 2004 forskudt fra løntrin 8 til løntrin 11. Områdetillæggets relative værdi efter løntrin 11 ændres, så det svarer til områdetillæggets relative værdi efter løntrin 8, og så fremdeles.

Anvendt på perioden 1990-2004 resulterer model 1 i, at aftrapningen sker fra løntrin 30. Modellen indebærer, at områdetillægget nedsættes (marginalt) på de lavere løntrin.

Model 2: "Forskydningsmodellen"

Model 2 er som model 1 rettet mod den reduktion af områdetillægget, som er en følge af trinforskydning, men er udformet således, at områdetillægget ikke nedsættes på de lavere løntrin.

Model 2 går ud på at områdetillægget forskydes i forhold til løntrinene, således at aftrapningen begyndes senere end trin 22 ("aftrapningspunktet" i dag), og der gives områdetillæg til et antal løntrin over løntrin 41. Modellen foreslås i to varianter mht. antal trin, der forskydes med. Enten kan tages udgangspunkt i en opgørelse af antal løntrin, som aftrapningspunktet er forskudt med i model 1, dvs. 8 trin for perioden 1990-2004, eller også kan tages udgangspunkt i det antal løntrin, som svarer til den gennemsnitlige trinforskydning, dvs. 6 trin for perioden 1990-2004. Som model 1 (og 3) kan model 2 anvendes såvel bagud- som fremadrettet.

Model 3: "Fortætningsmodellen"

Model 3 er også rettet mod trinforskydning, og går som model 2 ud på at forskyde områdetillægsordningen i forhold til løntrinene, men til forskel fra model 2 således, at der ikke ydes områdetillæg til et antal løntrin over løntrin 41. I model 3 forskydes aftrapningspunktet ud over løntrin 22 og aftrapningen forkortes, således at der fortsat ikke er områdetillæg til løntrin 42 og derover. Ligesom model 2 foreslås model 3 i 2 varianter mht. opgørelse af antal løntrin, som områdetillægget forskydes med. Som model 1 og 2 kan model 3 anvendes såvel bagud- som fremadrettet.

Model 4: "Udligning af fastfrysning"

Model 4 går ud på at udligne fastfrysningen siden 1997, dvs. at forhøje områdetillægget svarende til værdien ved fastfrysningen 1997.

Model 5: "Procentregulering genoptages"

Model 5 kan anvendes fremadrettet, og tager sigte på den reduktion af områdetillægget, der er forbundet med fastfrysning af områdetillægget. Modellen går ud på at genoptage procentreguleringen af områdetillægget, når pensionsprojektet (mht. at gøre områdetillæggene pensionsgivende) er tilendebragt (dette følger allerede af aftalen om pensionsprojektet mellem KTO og arbejdsgiversiden).

Model 6: "Fastfrysning fortsættes"

Model 6 kan som model 5 anvendes fremadrettet, og bidrager ikke i sig selv til en sikring af områdetillæggets relative værdi. Modellen går ud på, at områdetillægget fortsat fastfryses, når pensionsprojektet er færdigt. Modellen giver et provenu, som vil kunne anvendes til at imødegå reduktion af områdetillægget, evt. selektivt på bestemte løntrin, eller til andre formål.

1.3 Metode

I arbejdsgruppens første rapport anføres, at der er blevet flere ansatte på de højere løntrin, opgjort for 1990 og 2004, og som baggrund herfor peges på centrale omklassificeringer/oprykninger og lokal løndannelse. Konsekvenserne i forhold til områdetillæggets relative værdi er belyst i arbejdsgruppens første rapport.

I nærværende rapport har arbejdsgruppen taget udgangspunkt i at udarbejde modeller, som kan tage højde for den trinforskydning, som er forbundet med centrale omklassificeringer/oprykninger og decentrale lønforbedringer i form af trin. Modellerne er belyst ved konkrete beregninger på grundlag af forskydningen i perioden 1990-2004, men principielt kan de også anvendes til en fremadrettet sikring af områdetillæggets relative værdi.

Herudover er udarbejdet modeller vedrørende udligning og ophør af fastfrysning eller fortsat fastfrysning af områdetillæg.

I forhold til opgørelse og sikring af områdetillæggets værdi har arbejdsgruppen drøftet 2 metodiske problemstillinger:

- a) Valg af lønbegreb, dvs. hvilke øvrige løndelev, værdien af områdetillægget skal opgøres/opretholdes i forhold til, og
- b) Kan/skal der i opgørelsen af trinforskydningen (udviklingen i trinfordeling) tages højde for strukturelle ændringer (dvs. anvende faste vægte, således at der tages højde for ændringer i personalesammensætningen), eller skal sikring af den relative værdi opgøres i forhold til trinfordelingen for den (til enhver tid værende) aktuelle population (en summarisk opgørelse).

Ad a) Lønbegreb

I forhold til lønbegreb, har arbejdsgruppen besluttet, at opgøre områdetillæggets værdi i forhold til (den aktuelle, dvs. såvel centralt som lokalt aftalte) trinløn inklusive særlig feriegodtgørelse, og ikke andre løndelev. Opgørelser af merudgifter sættes dog i forhold til den samlede løn.

Den samlede løn kan opdeles i følgende løndelev: Centrale og lokale trin, centrale og lokal tillæg, særydelser (inkl. overarbejde), særlig feriegodtgørelse samt pension.

I arbejdsgruppens første rapport er der i lønbegrebet ikke medtaget særydelser og pension. I forhold hertil har arbejdsgruppen i denne rapport besluttet, at heller ikke kronetillæg skal medtages i lønbegrebet.

Centralt fastsatte krone-tillæg er ikke områdedifferentierede, men principielt set kan lokalt aftalte kronetillæg indeholde en geografisk differentiering. På den baggrund har arbejdsgruppen besluttet at kronetillæg ikke medtages i lønbegrebet.

Ad b) Summarisk opgørelse af trinforskydning

I forhold til spørgsmålet om at anvende faste vægte, har arbejdsgruppen besluttet ikke at tage hensyn til strukturændringer. Det vil sige udgangspunktet for de foreslåede

modeller er trinforskydninger for hele populationen (dvs. trinlønnede ansatte i den kommunale sektor), uden hensyntagen til forskydninger i forskellige personalegruppers relative vægt. Der er dog taget højde for ét strukturelt forhold, idet gruppen skolelærere er medtaget i datagrundlaget for 1990, selvom gruppen først overgik til kommunal ansættelse i 1991.

Alternativt kunne der tages udgangspunkt i de enkelte overenskomstgruppers trinudvikling. Problemet hermed er imidlertid, at der løbende (og siden 1990 i stort omfang) er sket en del strukturændringer mht. personalesammensætningen i den kommunale sektor. Endvidere er overenskomstforholdene ændret løbende. En beregning i faste vægte siden 1990 af alle overenskomstgruppers trinudvikling vil derfor være vanskelig (grænsende til umulig).

Det skal bemærkes, at en opgørelse af trinforskydninger for hele populationen ikke nødvendigvis afspejler trinforskydningen for de enkelte overenskomstgrupper.

1.4 Rapportens datagrundlag

Arbejdsgruppens beregninger vedrørende modeller for sikring/genoprettelse af områdetillægget/stedtillægget (jf. aftale pr. 1. april 2005 om lønninger til kommunalt ansatte, samt tilsvarende tidligere aftaler) er baseret på Det Fælleskommunale Løndatakontors overenskomststatistikker.

Datagrundlaget i Det Fælleskommunale Løndatakontors (FLD) overenskomststatistik:

FLD's overenskomststatistik dækker et helt kalenderår. Arbejdsgruppens beregninger er baseret på statistikkerne vedr. årene 1990, 1997 og 2004. FLD mangler data for Københavns Kommune fra juni til december 2004, og data for Københavns Kommune er derfor konstrueret ud fra de første 5 måneder i 2004.

I FLD's datagrundlag defineres den kommunale sektor som primærkommuner, amter, Københavns Kommune, Frederiksberg Kommune og H:S.

Den anvendte population er alle ansatte, dvs. både fast- og timelønnede samt elever, ansatte under 18 år og ansatte på særlige vilkår. I opgørelserne af trinforskydningen er populationen dog afgrænset således, at kun trinlønnede er medtaget.

2.0 Modeller vedrørende områdetillægget

Områdetillæggets nuværende profil i forhold til løntrin er karakteriseret ved, at områdetillæggets værdi er størst i den nedre del af lønspekteret, lavere i den midterste del, og i den øverste del af lønspekteret er der ikke områdetillæg til lønnen. De foreslåede modeller tager udgangspunkt i bibeholdelse af denne profil.

Arbejdsgruppen har valgt det udgangspunkt for de opstillede modeller, at områdetillæggets relative værdi sikres, jf. afsnit 1.3 ovenfor, og at områdetillæggets profil i forhold til løntrin samtidig skal bibeholdes (dvs. den eksisterende svagt stigende og svagt faldende tendens hhv. indtil og fra aftrapningen fastholdes, i modsætning til en ”ren” lineær fremskrivning).

I det følgende fremsættes 6 forslag til tekniske modeller til sikring af områdetillæggets relative værdi, herunder modeller, som kan tage højde for trinforskydning. Disse modeller sikrer områdetillæggets relative værdi på forskellig måde og bibeholder områdetillæggets profil, og kan anvendes til en fremadrettet sikring af områdetillægget. Modellerne kan også anvendes til en retablering af områdetillæggets relative værdi svarende til værdien i 1990. Men det kræver en udligning af fastfrysningen, som er foreslået særskilt som model 4.

En retablering af områdetillægget svarende til værdien i 1990 fås således ved at kombinere én af modellerne 1, 2, 3 med model 4 og 5.

Modellerne illustreres i de følgende afsnit ved en figur som viser profilen på det nye områdetillæg og en opgørelse af merudgiften.

Merudgifterne ved en fremadrettet sikring eller en retablering af områdetillæggets relative værdi er og kan ikke fordeles lige mellem overenskomstgrupperne². Som illustration af modellernes konsekvenser har arbejdsgruppen derfor udarbejdet beregninger af merudgifter/lønforbedringer for hver model.

Merudgiften/lønforbedringen er i bilag 1 opgjort for overenskomstgrupper, og i bilag 2 er merudgiften opgjort samlet og fordelt på områdetillægsgrupper.

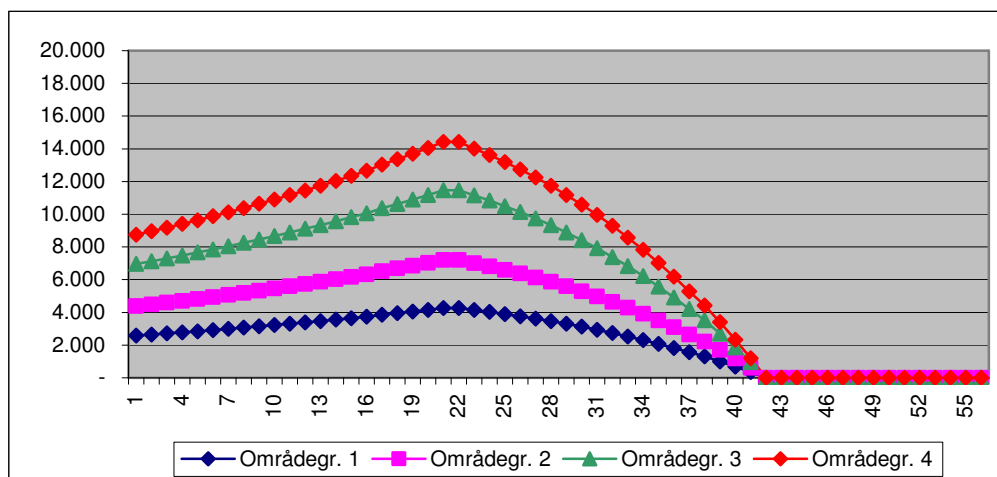
De beregnede merudgifter svarer til de merudgifter, som ville være beregnet såfremt en af de foreslåede modeller var blevet gennemført ved OK05. Beregningerne er derfor ikke en eksakt opgørelse af merudgiften ved at gennemføre modellerne fx i 2008. I 2008 vil merudgifterne ved de foreslåede modeller formentlig være lidt højere, idet de ansattes fordeling på løntrin må være forskudt opad i perioden efter 2004³.

Det nuværende områdetillægs profil fremgår af figur 1 nedenfor.

² Dette skyldes tidligere løntrinsprojekter for nogle grupper, men ikke for andre, forskellige prioriteringer af overenskomstmidler mv.

³ Ved OK05 blev aftalt ”et løntrin til alle” pr. 1.4.2005 og ved de specielle forhandlinger blev aftalt yderligere et løntrin pr. 1.4.2006, for de fleste personalegruppers vedkommende. Hertil kommer lokale lønforbedringer i form af løntrin i perioden. Den samlede personalefordeling på trin vil dog også være påvirket af strukturelle forskydninger – fx vil en udbygning af hjemmeplejen alt andet lige betyde flere ansatte på de lavere løntrin.

Figur 1: Nuværende områdetillægs profil



Kilde: Aftale pr. 1. april 2005 om lønninger til kommunalt ansatte.

Det fremgår af figur 1, at områdetillæggets profil er karakteriseret ved, at områdetillægget er svagt stigende op mod aftrapningspunktet (trin 21/22), og at aftrapningen heller ikke er helt jævn (aftrapningen er lidt svagere til at begynde med, og lidt stærkere mod slutningen). Denne profil er som nævnt efterlignet i de foreslåede modeller.

Model 1-3 tager højde for forskydning i fordeling på trin. Opgørelsen af trinfordeling og forskydning er foretaget for perioden 1990 til 2004.

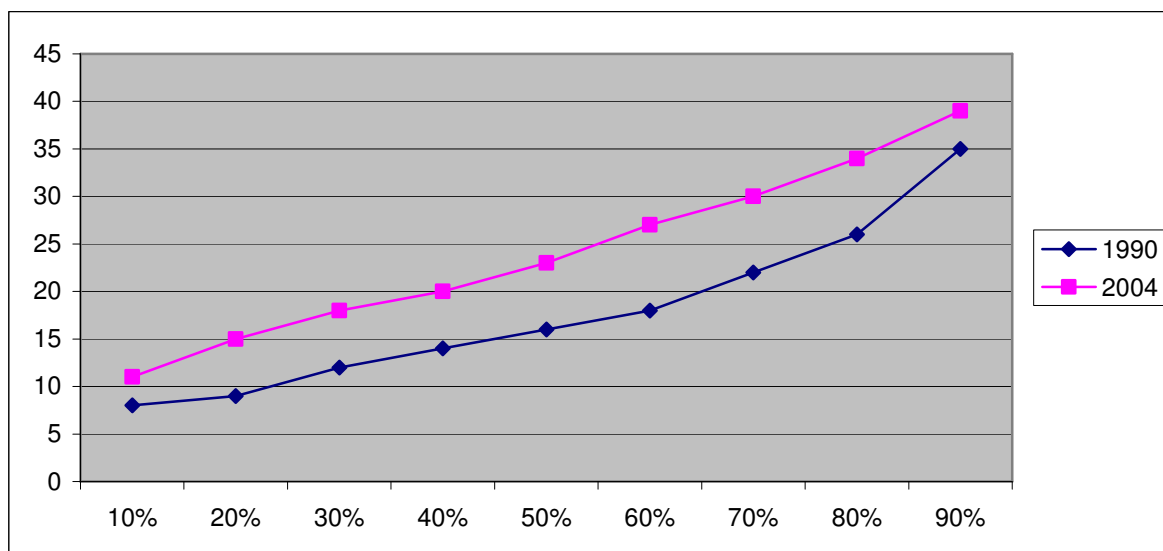
For hvert af årene 1990 og 2004 er udarbejdet en løntrinsfordeling over de ansatte, bestående af 9 punkter⁴. Det første punkt i fordelingen er højeste løntrin for de lavestlønnede 10 pct., næste punkt er højeste løntrin for lavestlønnede 20 pct., og så fremdeles.

Nedenstående figur 2 illustrerer den således opgjorte løntrinsfordeling for de trinlønnede i den kommunale sektor i 1990 og 2004.

Det fremgår af figur 2, at trinforskydningen ikke er ens i alle dele af lønspekteret. Således er forskydningen størst for middellønninger og lavest i yderpunkterne (den nedre og øvre del af lønspekteret, altså 1. og 9. punkt). Forskydningen varierer i denne fordeling typisk mellem 6 og 8 trin (med undtagelse af 1. hhv. 9. punkt).

⁴ Dvs. en tilnærmet decilfordeling. Opgørelsen er beregnet for ansatte omregnet til fuldtidsbeskæftigede.

Figur 2: Trinfordeling for trinlønnede i den kommunale sektor, 1990 og 2004.



Kilde: FLD's overenskomststatistik 1990 og 2004, samt supplerende beregninger.

2.1 Model 1: 9-punktsmodellen

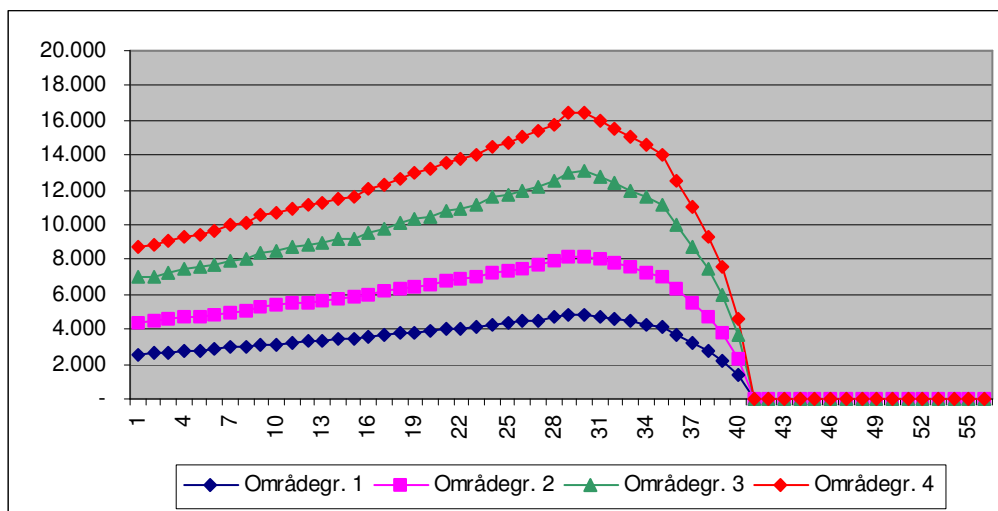
9-punktsmodellen er baseret på en opgørelse af trinfordeling som i figur 2. Modellen tager således ikke hensyn til strukturelle ændringer (jf. afsnit 1.3). Modellen går ud på, at der beregnes et nyt områdetillæg for hvert af de 9 punkter, og områdetillægget herimellem beregnes således at det nuværende områdetillægs profil efterlignes.

Modellens effekt på områdetillæggets værdi er illustreret i figur 3 nedenfor, på grundlag af opgørelser af løntrinsfordelingen i hhv. 1990 og 2004 (jf. figur 2 ovenfor). Opgørelsen af trinfordelingen i 1990 og 2004 viser, at løntrinnet er forskudt fra trin 8 til trin 11 for de lavestlønnede 10 pct. Ideen i modellen er, at der skal beregnes et nyt områdetillæg for trin 11, hvis relative værdi i forhold til lønnen på trin 11, skal svare til den nuværende relative værdi af områdetillægget på trin 8. Mens trinforskydningen opgøres ved sammenligning af 1990 og 2004, opgøres den relative værdi af områdetillægget således på grundlag af værdien i 2004. Tilsvarende beregnes "nye" områdetillæg for de øvrige 8 punkter, og områdetillæggen til trinene mellem punkterne beregnes, således at profilen (med en svagt stigende og faldende tendens, jf. ovenfor) i det nuværende områdetillæg fastholdes.

9-punktsmodellen er således beregningsmæssigt baseret på fordelingen i figur 2.

Det ses at modellen indebærer, at områdetillægsordningens aftrapningspunkt forskydes helt op til løntrin 30, og at aftrapningen tilsvarende bliver meget stejl, sammenlignet med det nuværende områdetillæg.

Figur 3: Model 1, 9-punktsmodellens profil



Kilde: Aftale pr. 1. april 2005 om lønninger til kommunalt ansatte, FLD's overenskomststatistik 1990 og 2004, samt supplerende beregninger.

Model 1 vil have forskellig effekt for forskellige grupper. Således vil nogle grupper rent faktisk gå ned i løn, idet modellen tilsiger, at områdetillægget skal nedsættes på de lavere løntrin⁵. Andre grupper vil opnå en lønforbedring, jf. bilag 1.

Model 2 og 3 nedenfor er udformet således, at områdetillægget ikke nedsættes for nogle grupper.

Merudgiften ved model 1 udgør 299,1 mill. kr.

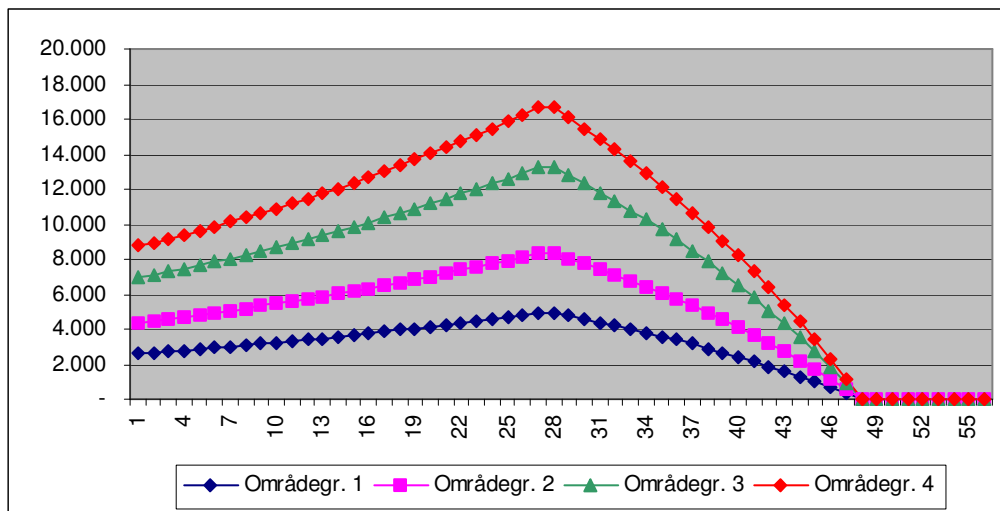
2.2 Model 2: Forskydningsmodellen

Model 2 går ud på at områdetillægget forskydes i forhold til løntrinene, således at aftrapningen begyndes senere end trin 22 og der gives områdetillæg til et antal løntrin over løntrin 41. Der er beregnet nyt områdetillæg for både en forskydning på 6 og på 8 trin. Forskydningen på 6 trin har baggrund i, at det gennemsnitlige løntrin er steget med 6 trin fra 1990 til 2004. Forskydningen på 8 trin er beregnet på baggrund af, at aftrapningspunktet – løntrin 22 – i henhold til 9-punktsopgørelsen er steget til løntrin 30 fra 1990 til 2004 (jf. figur 2 ovenfor).

Figur 4 og 5 nedenfor illustrerer model 2 med en forskydning på 6 trin hhv. 8 trin.

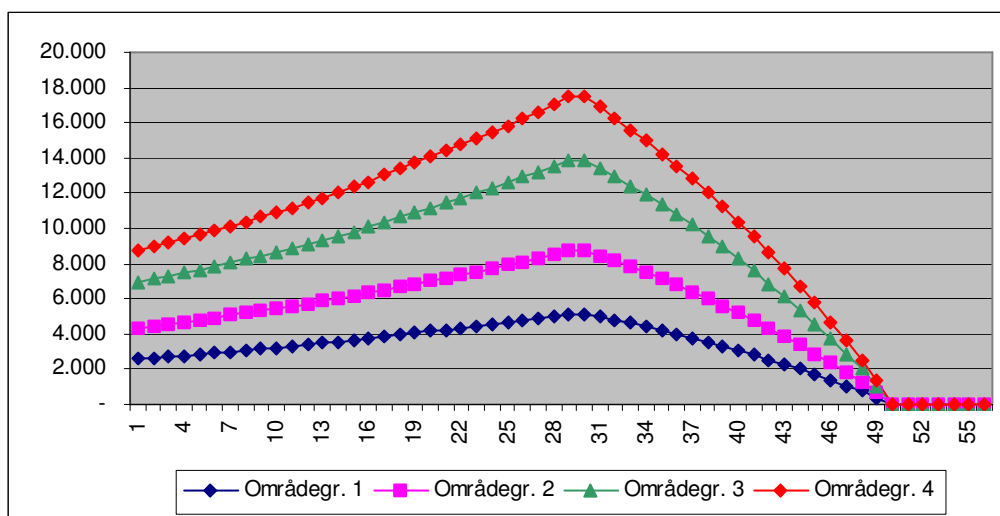
⁵ Grunden hertil er, at områdetillægget er (ganske) svagt stigende op mod aftrapningspunktet. Dvs. eksempelvis er områdetillæggets relative værdi på løntrin 11 en smule højere end på løntrin 8.

Figur 4: Model 2; Forskydningsmodellens profil, 6 trin



Kilde: Aftale pr. 1. april 2005 om lønninger til kommunalt ansatte, FLD's overenskomststatistik 1990 og 2004, samt supplerende beregninger.

Figur 5: Model 2; Forskydningsmodellens profil, 8 trin



Kilde: Aftale pr. 1. april 2005 om lønninger til kommunalt ansatte, FLD's overenskomststatistik 1990 og 2004, samt supplerende beregninger.

Model 2 vil sikre og evt. også kunne "tilbagerulle" områdetillæggets relative værdi, men således, at ingen grupper går ned i løn (områdetillægget sættes ikke ned på de lavere løntrin som i model 1). Dog vil den – som model 1 og model 3 – have forskellig værdi for forskellige grupper, jf. bilag 1, og også forskellige områdegrupper, jf. bilag 2.

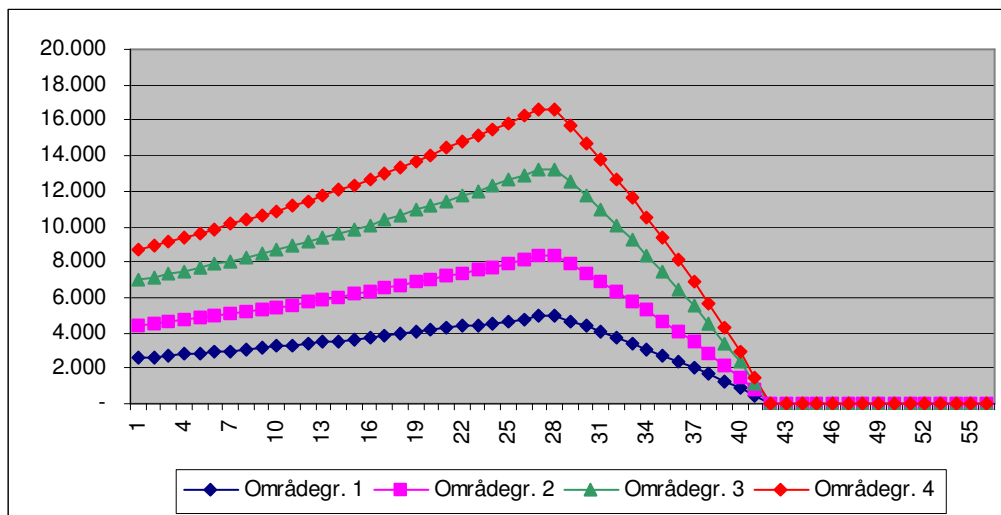
Model 2 er den dyreste, hvilket hænger sammen med, at modellen indebærer at der skal ydes områdetillæg til hhv. 6 eller 8 løntrin yderligere (over løntrin 41). Merudgiften ved model 2 med 6 trin udgør 414,5 mill. kr. og med 8 trin 555,1 mill. kr.

2.3 Model 3: Fortætningsmodellen

Model 3 går som model 2 ud på at forskyde områdetillægsordningen i forhold til løntrinene, men til forskel fra model 2 ikke således, at der ydes områdetillæg til et antal løntrin over løntrin 41. I model 3 forskydes aftrapningspunktet og aftrapningen forkortes, således at der fortsat ikke er områdetillæg til løntrin 42 og derover.

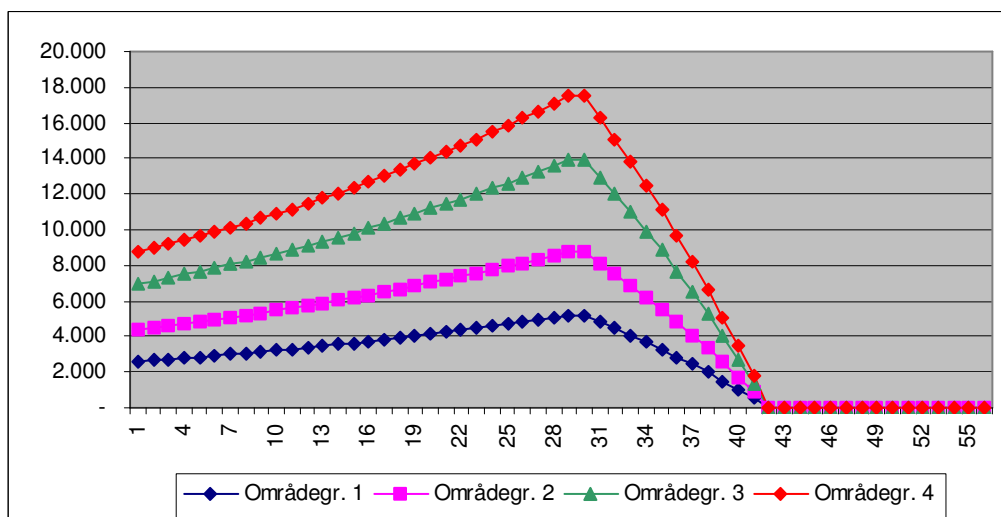
Figur 6 og 7 nedenfor illustrerer model 3 med en forskydning på 6 trin hhv. 8 trin.

Figur 6: Model 3, Fortætningsmodellens profil, 6 trin



Kilde: Aftale pr. 1. april 2005 om lønninger til kommunalt ansatte, FLD's overenskomststatistik 1990 og 2004, samt supplerende beregninger.

Figur 7: Model 3, Fortætningsmodellens profil, 8 trin



Kilde: Aftale pr. 1. april 2005 om lønninger til kommunalt ansatte, FLD's overenskomststatistik 1990 og 2004, samt supplerende beregninger.

Model 3 er som model 1 karakteriseret ved, at aftrapningen bliver meget stejl, sammenlignet med det nuværende områdetillægs profil.

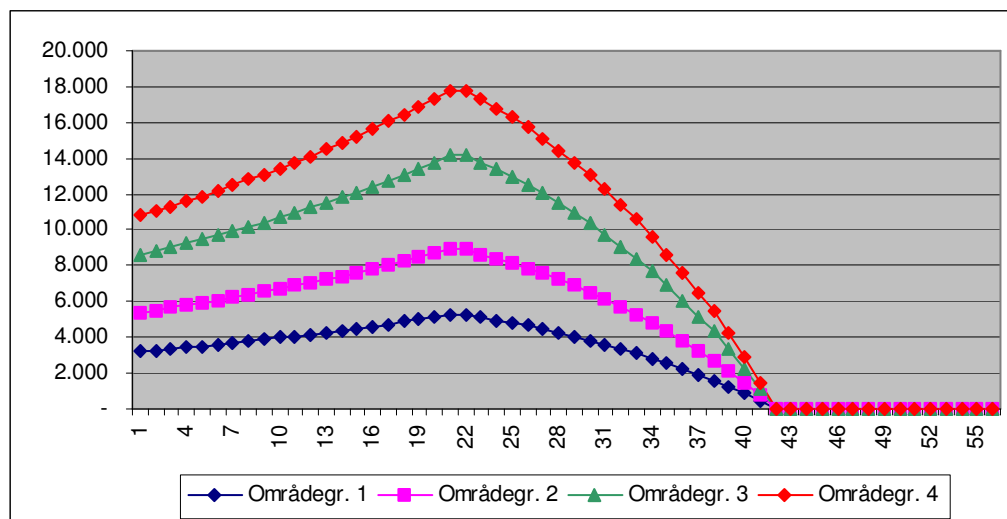
Model 3 vil – som model 1 og model 2 – have forskellig værdi for forskellige grupper og områdegrupper, jf. bilag 1 og 2.

Merudgiften ved model 3 med 6 trin udgør 234,9 mill. kr. og med 8 trin 335,3 mill. kr.

2.4 Model 4: Udligning af fastfrysning

Model 4 går ud på at udligne fastfrysningen siden 1997, dvs. at forhøje områdetillægget med den manglende procentregulering siden 1997. Dette er illustreret i figur 8.

Figur 8: Model 4, udligning af fastfrysning



Kilde: Aftale pr. 1. april 2005 om lønninger til kommunalt ansatte, FLD's overenskomststatistik 1997 og 2004, samt supplerende beregninger.

Model 4 bibeholder i sagens natur præcist profilen på det nuværende områdetillæg, idet modellen ikke sigter på at ændre denne (som det er hensigten med model 1 – 3). Modellen tager altså ikke sigte på at oprette områdetillægget i forhold til trinforskydninger.

Som nævnt kræver en fuldstændig genopretning af områdetillæggets relative værdi i 2004 svarende til værdien i 1990, en kombination af én af modellerne 1-3 og model 4.

Model 4 vil omfordele på tværs af overenskomstgrupper, afhængig af hvordan trinfordelingen er for de ansatte indenfor den enkelte gruppe.

Merudgiften ved model 4 udgør 406,2 mill. kr.

2.5 Model 5: Procentregulering genoptages

Områdetillægget bliver ikke reguleret pt. For overenskomstansatte anvendes provenuet ved fastfrysningen til at gøre områdetillægget pensionsgivende. Det er skønnet, at områdetillægget vil være fuldt pensionsgivende i år 2011, ved en uændret fortsættelse af projektet. Model 5 består i, at procentreguleringen af områdetillægget genoptages, når pensionsprojektet er tilendebragt (således som det er aftalt i pensionsprojektet).

Model 5 vil således fremadrettet efter ca. 2011 sikre mod reduktion på grund af fastfrysning, men vil ikke sikre mod den reduktion, der er en følge af trinforskydning hen over årene. Model 5 kan kombineres med de modeller, der retter op på (historiske) trinforskydninger.

Model 5 vil ikke i sig selv indebære hverken omfordeling mellem forskellige grupper, og heller ikke mellem områdegrupper. Det må dog formodes, at fremtidige trinforskydninger ikke vil forløbe ens for alle grupper.

Merudgiften ved model 5 udgør 0 kr. (med mindre den iværksættes inden det nuværende pensionsprojekt er afsluttet).

2.6 Model 6: Fastfrysning fortsættes

Model 6 består i, at områdetillæg fortsat fastfryses, når pensionsprojektet er fuldført. På den måde vil model 6 være en fortsættelse af praksis siden fastfrysningen i 1997.

Modellen giver et provenu, som vil kunne anvendes til at imødegå reduktion af områdetillægget, evt. selektivt på bestemte løntrin, eller til andre formål.

Som model 5 vil model 6 kunne kombineres med modeller, der genopretter eller sikrer mod fremadrettet udhuling.

Merudgiften ved model 6 er negativ (fortsat fastfrysning giver et provenu), hvis den tages i anvendelse, når det nuværende pensionsprojekt er fuldført.

2.7 Sammenfatning

Udgiften ved de enkelte modeller fremgår af nedenstående tabel 1. Det bemærkes, at merudgiften som følge af kommissorium og arbejdsgruppens afgrænsninger er i niveauet for 2004. En gennemførelse af modellerne ved f.eks. OK-08 vil indebære merudgifter på et niveau, som først vil kunne beregnes endeligt, når SBG-08 er udarbejdet.

a. Merudgift efter de enkelte modeller

Tabel 1: Merudgift ved de foreslåede modeller til sikring/genoprettelse af områdetillæggets relative værdi 1990/2004.

Model	Merudgift
	1.000 kr. (2004)
Model 1 9-punktsmodellen	299.088
Model 2 Forskydningsmodellen, 6 trin	414.508
Model 2 Forskydningsmodellen, 8 trin	555.110
Model 3 Fortætningsmodellen, 6 trin	234.889
Model 3 Fortætningsmodellen, 8 trin	335.337
Model 4 Udligning af fastfrysning	406.244
Model 5 Procentregulering genoptages	0
Model 6 Fastfrysning fortsættes	Negativ

b. Konsekvenser for de enkelte overenskomstgrupper

Alle modeller er rettet mod områdetillægsordningen i forhold til den samlede population, dvs. ikke mod de trinforskydninger og den ændring i områdetillæggets relative værdi, som forskellige overenskomstgrupper har og vil opleve.

c. Omfordeling mellem områdegrupper

Sammenfattende kan anføres, at model 1-4 samlet set indebærer en omfordeling fra ansatte i landkommuner (lavere områdegrupper) til ansatte i bykommuner (højere områdegrupper), samt en omfordeling mellem overenskomstgrupper. Model 6 indebærer isoleret betragtet en omfordeling fra ansatte i højere områdegrupper, til ansatte i lavere områdegrupper (dvs. modsat model 1-4). Model 5 har ikke (direkte) fordelingsvirkninger.

d. Konklusion og kombination af modellerne

Model 1-3 kan anvendes til sikring mod udhuling af områdetillægget som følge af trinforskydning, dvs. både til en genopretning af områdetillæggets relative værdi svarende til værdien i 1990 – eller et andet år hvis det ønskes – og til en fremadrettet

sikring, ved en løbende anvendelse. Model 1-3 sikrer ikke mod udhuling som følge af eventuel fortsat fastfrysning.

Model 5 indebærer, at der fra omkring 2011 ikke længere sker udhuling af områdetillægget ved fastfrysning, og model 6 sikrer ikke (i sig selv) områdetillæggets relative værdi.

Model 1 og 3 er karakteriseret ved en hurtigere aftrapning af områdetillægget. Model 2 er karakteriseret ved, at der skal ydes områdetillæg en del højerelønnede kommunalt ansatte. Model 2 indebærer således i højere grad end model 1 og 3 en omfordeling fra laverelønnede i landkommuner til højerelønnede i bykommuner.

Model 1 er teknisk set mest præcis i forhold til forskelle i faktiske forskydninger på de forskellige trin.

En fuldstændig retablering af områdetillægget, som både tager højde for trinforskydningen siden 1990 og fastfrysningen siden 1997, forudsætter en kombineret anvendelse af modellerne 1-3 og model 4 og 5, men lønpolitiske prioriteringer er i øvrigt afgørende for en vurdering af modellerne.

En retablering i 2004 svarende til værdien i 1990 vil herefter koste mellem 640 og 960 mio. kr.

Bilag 1 : Merudgift pr. overenskomstområde ved foreslåede modeller.

	fuldtid	Samlet		løntrin/af fuldtid	Gns. trin	Model							
		Lønsum	aftrin/af			1	2 (6 trin)	2 (8 trin)	3 (6 trin)	3 (8 trin)	4		
Social- og sundhedspersonale	92.111	24.299.972.145	83.110	17	-0,03%	0,04%	0,04%	0,04%	0,04%	0,04%	0,04%	0,04%	0,34%
Lærere m.fl., folkeskolen, Kl, Frb	61.078	22.063.570.472	59.061	36	0,23%	0,40%	0,54%	0,15%	0,21%	0,21%	0,21%	0,21%	0,11%
Pæd. personale, daginst./klub/skolefr.	50.248	15.554.652.200	50.243	28	0,37%	0,41%	0,54%	0,29%	0,42%	0,29%	0,42%	0,29%	0,34%
Kontor- og edb-personale, Arf, Kl, Frb	42.367	13.044.180.179	41.425	29	0,30%	0,35%	0,48%	0,20%	0,29%	0,20%	0,29%	0,29%	0,21%
Syge- og sundhedspersonale, Arf	34.111	11.508.256.525	34.105	27	0,28%	0,28%	0,37%	0,22%	0,32%	0,22%	0,32%	0,22%	0,25%
Pædagogmedhjælpere	24.735	5.695.194.649	24.601	12	-0,06%	0,00%	0,00%	0,00%	0,00%	0,00%	0,00%	0,00%	0,53%
Pædagogisk personale, døgninst. mv.	23.538	7.614.196.531	23.538	27	0,26%	0,30%	0,39%	0,22%	0,30%	0,22%	0,30%	0,22%	0,26%
Dagplejere	20.080	5.115.514.019	16.417	17	-0,03%	0,00%	0,00%	0,00%	0,00%	0,00%	0,00%	0,00%	0,16%
Akademikere	15.027	6.458.415.453	54	47	0,00%	0,00%	0,00%	0,00%	0,00%	0,00%	0,00%	0,00%	0,00%
Specialarb./fagl.gartnere/brolæggere mv	14.886	4.130.293.595	14.805	19	0,06%	0,15%	0,17%	0,13%	0,16%	0,13%	0,16%	0,13%	0,39%
Rengøringsassistenter, arf, Kl	13.685	3.284.482.752	13.630	14	-0,06%	0,01%	0,01%	0,01%	0,01%	0,01%	0,01%	0,01%	0,37%
Lærere, gymn./hf-kurser	8.841	4.159.955.961	244	49	0,00%	0,00%	0,00%	0,00%	0,00%	0,00%	0,00%	0,00%	0,00%
Syge- og sundhedspersonale, basisgr., Kl	8.266	2.928.442.344	8.266	32	0,40%	0,35%	0,48%	0,20%	0,33%	0,20%	0,33%	0,20%	0,15%
Omsorgs- og pædagogmedhjælpere	8.197	2.109.460.625	7.962	14	-0,05%	0,00%	0,00%	0,00%	0,00%	0,00%	0,00%	0,00%	0,34%
Socialrådg./socialformidlere	8.150	2.718.413.659	8.149	33	0,60%	0,56%	0,76%	0,33%	0,51%	0,33%	0,51%	0,33%	0,21%
Tekn. serv.medarb./ledere, p-vagter, KL	8.063	2.127.153.194	8.028	18	0,03%	0,10%	0,12%	0,09%	0,10%	0,09%	0,10%	0,09%	0,35%
Husassistenter, arf, Kl	7.397	1.765.859.501	7.372	14	-0,04%	0,01%	0,01%	0,01%	0,01%	0,01%	0,01%	0,01%	0,31%
Lægeseekretærer	6.772	1.993.695.241	6.690	23	0,11%	0,20%	0,23%	0,18%	0,20%	0,18%	0,20%	0,18%	0,35%
Kontoradministrativt personale, Kbh	5.935	1.891.966.086	5.886	30	0,73%	0,96%	1,32%	0,51%	0,72%	0,51%	0,72%	0,51%	0,66%
Underordnede læger (reservelæger)	5.917	2.981.463.101	51	49	0,00%	0,00%	0,00%	0,00%	0,00%	0,00%	0,00%	0,00%	0,00%
Håndværkere	4.948	1.593.582.842	4.853	28	0,54%	0,53%	0,69%	0,39%	0,56%	0,39%	0,56%	0,32%	0,32%
Lærere m.fl., vidtg. specialundv. m.m.	4.855	1.894.134.365	4.829	38	0,23%	0,38%	0,54%	0,12%	0,18%	0,12%	0,18%	0,09%	0,09%
Lærere, m.fl., Kbh	4.612	1.819.795.383	4.466	36	0,83%	1,23%	1,69%	0,49%	0,73%	0,49%	0,73%	0,34%	0,34%
Pædagogstuderende	3.975	410.281.523	-	-	0,00%	0,00%	0,00%	0,00%	0,00%	0,00%	0,00%	0,00%	0,00%
Syge- og sundhedspersonale, ledere, Arf	3.901	1.520.819.288	3.901	40	0,25%	0,38%	0,54%	0,08%	0,13%	0,08%	0,13%	0,06%	0,06%
Syge- og sundhedspersonale, ledere, Kl	3.611	1.358.495.152	3.611	39	0,10%	0,32%	0,48%	0,05%	0,08%	0,05%	0,08%	0,07%	0,07%
Overlæger, lægelige chefer m.v.	3.597	2.896.168.998	1.965	50	0,00%	0,00%	0,00%	0,00%	0,00%	0,00%	0,00%	0,00%	0,00%
Økonomaer, køkkenass.- og elever, Kl	3.503	863.916.121	3.193	19	0,00%	0,06%	0,07%	0,06%	0,07%	0,06%	0,07%	0,06%	0,28%
Ergo- og fysioterapeuter m.v., Kl	2.949	957.355.756	2.949	31	0,51%	0,46%	0,61%	0,31%	0,47%	0,31%	0,47%	0,23%	0,23%
Chefer, Kl	2.639	1.599.849.118	2.639	50	0,00%	0,00%	0,03%	0,00%	0,00%	0,00%	0,00%	0,00%	0,00%
Øvrige	2.361	651.586.523	1.123	24	0,10%	0,15%	0,22%	0,15%	0,09%	0,15%	0,09%	0,11%	0,11%
Reng./husass./køkkenarb., Kbh, Frb	2.292	566.509.770	2.286	14	-0,20%	0,01%	0,01%	0,01%	0,01%	0,01%	0,01%	0,01%	1,15%
Portører/sygehusportører	1.943	542.588.183	1.943	19	0,04%	0,11%	0,14%	0,10%	0,13%	0,10%	0,13%	0,10%	0,41%
Ledende værkst.pers. mv., klientværkst.	1.833	584.295.755	1.833	29	0,28%	0,28%	0,37%	0,20%	0,28%	0,20%	0,28%	0,20%	0,17%

Tandklinikassistenter	1.752	500.693.784	1.730	24	0,20%	0,29%	0,32%	0,28%	0,31%	0,36%
Tekniske designere m.fl.	1.714	551.605.212	1.664	27	0,20%	0,23%	0,30%	0,17%	0,23%	0,19%
Service medarbejd./-assistenter v. sygehus	1.666	431.561.273	1.666	15	-0,07%	0,01%	0,01%	0,01%	0,01%	0,44%
Projektlønsans./pers. i off. arb.tilbud	1.627	299.352.121	0	18	0,00%	0,00%	0,00%	0,00%	0,00%	0,00%
Brandpersonale, deltidsobeskæftiget	1.416	62.297.909	-		0,00%	0,00%	0,00%	0,00%	0,00%	0,00%
Beredskabspers. i basis- og mesterstill.	1.293	421.376.649	1.287	24	0,26%	0,47%	0,51%	0,43%	0,47%	0,72%
Dagplejeledere m.fl.	1.280	443.004.019	1.280	35	0,35%	0,35%	0,49%	0,17%	0,27%	0,12%
Musikskolelærere	1.217	392.674.476	1.217	31	0,46%	0,52%	0,67%	0,28%	0,39%	0,24%
Buschauffører m.v.	1.137	312.674.408	1.137	22	0,07%	0,20%	0,21%	0,20%	0,21%	0,50%
Lærere m.fl. ved sygeplejeskoler m.v.	1.109	404.209.658	1.108	36	0,45%	0,47%	0,66%	0,19%	0,31%	0,13%
Tandlæger	1.070	517.543.808	1.068	46	0,02%	0,22%	0,38%	0,01%	0,01%	0,01%
Bibliotekarer, incl. ledere	1.043	369.514.904	1.043	40	0,59%	0,78%	1,12%	0,17%	0,31%	0,14%
Personale v. komm. forsyningsvirks. mv.	979	413.064.859	979	39	0,22%	0,37%	0,54%	0,09%	0,16%	0,06%
Sygeplejerskeuddannet personale, Kbh	979	379.801.852	979	36	0,90%	1,15%	1,64%	0,49%	0,78%	0,37%
Ledere/mellem. v. komm. ældreomsorg, Kl	909	323.633.453	909	38	0,38%	0,46%	0,65%	0,15%	0,27%	0,11%
Edb-personale, Arf	907	322.463.116	907	32	0,32%	0,37%	0,51%	0,18%	0,27%	0,16%
Bygningskonstruktører	679	265.424.946	679	37	0,23%	0,38%	0,52%	0,15%	0,20%	0,11%
Pgu-elever	679	65.228.702	1	9	0,00%	0,00%	0,00%	0,00%	0,00%	0,00%
Beredskabspers. i chef/lederstillinger	657	163.432.205	256	45	0,05%	0,14%	0,25%	0,01%	0,03%	0,01%
Chefer, Arf	635	459.093.502	624	51	0,00%	0,00%	0,00%	0,00%	0,00%	0,00%
Arbejds-, vej- og gartnerformænd, Kl	623	235.377.513	623	35	0,26%	0,33%	0,46%	0,14%	0,21%	0,10%
Arbeitsbej./pedeller v. ældrebol., Arf	568	168.365.076	568	19	0,00%	0,07%	0,07%	0,06%	0,07%	0,29%
Erigo- og fysioterapeuter, Kbh, Frib	506	169.026.364	506	30	1,14%	1,20%	1,57%	0,78%	1,10%	0,70%
Arbeitsvejtmænd m.fl., Arf	501	154.919.845	501	21	0,04%	0,09%	0,09%	0,08%	0,09%	0,17%
Egu-elever, praktikantale	477	42.617.449	-		0,00%	0,00%	0,00%	0,00%	0,00%	0,00%
Laboratorie- og miljøpersonale	473	157.194.219	472	31	0,40%	0,41%	0,55%	0,27%	0,39%	0,21%
Formænd, mestre, skolebetjente, Kbh	410	134.681.536	410	31	1,12%	1,27%	1,63%	0,82%	1,10%	0,67%
Handicappedsagere	394	91.770.015	394	10	-0,03%	0,00%	0,00%	0,00%	0,00%	0,41%
Befjente, underformænd og medhj., Kbh	376	103.093.051	376	17	-0,22%	0,03%	0,03%	0,03%	0,03%	1,12%
Økonomer, køkkenl. og køkkenass., Kbh, Frib	351	100.799.165	351	23	0,32%	0,55%	0,70%	0,37%	0,48%	0,97%
Kantineledere/rengøringsledere/-chefer	339	105.730.499	339	29	0,37%	0,47%	0,62%	0,26%	0,36%	0,26%
Pæd.pers., forebyg. og dagbehandl. område	332	110.986.604	332	31	0,30%	0,33%	0,40%	0,25%	0,32%	0,18%
Ledende servicepersonale	325	110.185.106	325	32	0,30%	0,37%	0,49%	0,21%	0,29%	0,21%
Teknisk personale, Kbh	271	88.224.598	271	33	1,03%	1,32%	1,76%	0,76%	1,04%	0,57%
Hal-, stadion- og idrætsinspektører	269	99.634.005	269	35	0,21%	0,38%	0,55%	0,12%	0,17%	0,09%
Tandplejere, Kl, Kbh, Frib	246	73.394.132	246	28	0,49%	0,51%	0,64%	0,40%	0,54%	0,35%

Bilag 2: Merudgift samlet og pr. områdetillægsgruppe ved foreslåede modeller.

	fuldtid	Samlet Lønsum	løntrinafi fuldtid	Gns. trin	Model					
					1	2 (6 trin)	2 (8 trin)	3 (6 trin)	3 (8 trin)	4
Områdegruppe 0	258.570	79.384.186.778	232.111	25	0,00%	0,00%	0,00%	0,00%	0,00%	0,00%
Områdegruppe 1	75.383	23.859.149.977	66.397	25	0,14%	0,20%	0,26%	0,12%	0,17%	0,20%
Områdegruppe 2	57.899	18.424.076.027	51.281	26	0,26%	0,34%	0,45%	0,21%	0,29%	0,34%
Områdegruppe 3	31.466	10.316.531.394	27.919	26	0,38%	0,53%	0,72%	0,29%	0,42%	0,50%
Områdegruppe 4	117.388	37.512.601.130	103.694	25	0,47%	0,67%	0,90%	0,37%	0,53%	0,65%
Total	540.706	169.496.545.305	481.402	25	0,18%	0,24%	0,33%	0,14%	0,20%	0,24%