

## **NYHEDSBREV fraværsstatistikken for 2007 fra FLD**

Fraværsstatistikken for den kommunale og regionale sektor 2007 er nu tilgængelig i en online-version med mulighed for at danne diverse rapporter over fraværet.

Efterfølgende udgives "Fraværsstatistikken 2007 for den kommunale og regionale sektor" som publikation, som kan bestilles via hjemmesiden. Denne tabelsamling vil ligesom tidligere udgaver kunne hentes i en pdf-udgave på FLD's hjemmeside.

Der vil - for at bøde for databruddet med statistikkerne for 2005 og 2006 - blive udarbejdet en udgave af 2006-statistikken korrigeret for denne reform.

Datagrundlaget for statistikken er indhentet fra de enkelte kommuner eller regioner via løn-centralerne; dog har Århus og Odense kommune selv forestået leverance af data. Det skal nævnes, at der kan være tilfælde, hvor der under den enkelte kommune er medtaget brugere som kommunen kører løn for, men som ikke egentlig henhører under selve kommunen som institution.

Oplysningerne vedrørende fravær, som væsentligt omfatter cprnr, start- og slutdato samt fraværstype kombineres med oplysninger om eksempelvis længde af ansættelse, ansættelsesområde og beskæftigelsesgrad i de månedlige løndata som FLD modtager - ligeledes fra kommuner og regioner.

Fraværsstatistikken omfatter kun månedslønnede og der frasorteres en del personer - heriblandt personer med flere ansættelser - som ikke entydigt kan slås op i løndataene. Gribskov kommune er ikke medtaget i statistikken fra 2007 og der er udeladt enkelte selvejende institutioner og virksomheder på grund af utilstrækkelige fraværsdata.

Statistikens formål er at beskrive fraværet i den kommunale henholdsvis regionale sektor hvilket omfatter fordelinger på de enkelte kommuner eller regioner, køn, overenskomst-grupper, alder m.m.. I et vist omfang er der ligeledes mulighed for sammenligninger de kommunale og regionale brugere imellem. Opgørelsen af fravær sker enten i kalenderdage, i dagsværk eller i periode. Ved sammenligning med *andre fraværsstatistikker* er det vigtigt at være opmærksom på dette.

**Generelt om det samlede fravær i kommunerne og regionerne:**

Af nedenstående tabel A fremgår det, at sygefraværet i regionerne i 2007 har været på 5,1 % og på 6,1 % i kommunerne

**Tabel a**

Aldersinterval	Regioner Fravær			Kommuner Fravær			Kommuner og regioner Fravær		
	Kvinder	Mænd	Alle	Kvinder	Mænd	Alle	Kvinder	Mænd	Alle
	%			%			%		
<20	5,8	6,3	5,9	6,6	4,7	6,3	6,6	4,9	6,3
20 - 24	5,5	6,0	5,5	6,7	5,4	6,4	6,5	5,5	6,3
25 - 29	5,1	3,6	4,9	6,0	4,8	5,8	5,8	4,6	5,6
30 - 34	5,0	3,5	4,7	6,2	4,6	5,9	5,9	4,4	5,6
35 - 39	5,3	3,6	5,0	6,6	4,8	6,2	6,3	4,5	6,0
40 - 44	5,2	4,0	5,0	6,7	4,9	6,3	6,4	4,7	6,1
45 - 49	5,4	4,2	5,2	6,5	4,7	6,1	6,3	4,6	5,9
50 - 54	5,8	4,3	5,5	6,7	5,0	6,3	6,5	4,9	6,1
55 - 59	6,2	4,3	5,8	6,6	5,5	6,3	6,5	5,3	6,2
60 - 64	5,2	4,3	4,9	5,6	4,8	5,4	5,6	4,7	5,3
65 - 69	4,6	3,0	3,9	4,4	3,6	4,0	4,4	3,4	4,0
>=70	0,9	2,1	1,7	2,8	1,2	2,0	3,1	1,5	2,2
I alt	<b>5,4</b>	<b>4,0</b>	<b>5,1</b>	<b>6,5</b>	<b>4,9</b>	<b>6,1</b>	<b>6,3</b>	<b>4,8</b>	<b>5,9</b>

Af tabel b fremgår det, at sygefraværet i 2007 for regionerne har været på 11,7 dagsværk og på 13,9 dagsværk i kommunerne.

**Tabel b**

Aldersinterval	Regioner Fravær pr. ansat			Kommuner Fravær pr. ansat			Kommuner og regioner Fravær pr. ansat		
	Kvinder	Mænd	Alle	Kvinder	Mænd	Alle	Kvinder	Mænd	Alle
	<i>dagsværk</i>			<i>dagsværk</i>			<i>dagsværk</i>		
<20	13,2	14,2	13,4	15,1	10,6	14,4	14,9	11,1	14,3
20 - 24	12,4	13,6	12,6	15,2	12,3	14,6	14,8	12,5	14,3
25 - 29	11,5	8,1	11,0	13,7	11,0	13,2	13,1	10,4	12,6
30 - 34	11,4	8,0	10,7	14,2	10,6	13,4	13,4	10,0	12,7
35 - 39	12,0	8,1	11,3	15,0	10,9	14,2	14,3	10,3	13,5
40 - 44	11,9	9,1	11,4	15,2	11,0	14,4	14,5	10,6	13,7
45 - 49	12,3	9,4	11,7	14,8	10,6	13,9	14,3	10,4	13,5
50 - 54	13,2	9,7	12,5	15,1	11,3	14,2	14,8	11,0	13,9
55 - 59	14,2	9,9	13,2	14,9	12,4	14,2	14,8	12,0	14,0
60 - 64	11,9	9,7	11,2	12,8	10,9	12,1	12,6	10,7	12,0
65 - 69	10,5	6,8	8,8	9,9	8,1	9,1	10,1	7,7	9,0
>=70	2,2	4,8	3,9	6,4	2,8	4,6	7,1	3,4	5,0
I alt	<b>12,3</b>	<b>9,1</b>	<b>11,7</b>	<b>14,7</b>	<b>11,2</b>	<b>13,9</b>	<b>14,2</b>	<b>10,8</b>	<b>13,4</b>

Af tabel c fremgår fordelingen af fraværet i regionerne og kommunerne fordelt på periode-længder.

**Tabel c**

Periodelængde	Regioner			Kommuner			Kommuner og regioner		
	Fravær pr. ansat			Fravær pr. ansat			Fravær pr. ansat		
	Kvinder	Mænd	Alle	Kvinder	Mænd	Alle	Kvinder	Mænd	Alle
	<i>dagsværk</i>			<i>dagsværk</i>			<i>dagsværk</i>		
1	1,5	1,0	1,4	1,3	0,9	1,2	1,3	0,9	1,2
2 - 7	4,4	3,4	4,2	4,3	3,8	4,2	4,3	3,7	4,2
8 - 14	1,0	0,9	1,0	1,1	0,9	1,1	1,1	0,9	1,1
15 - 28	0,8	0,6	0,8	0,9	0,7	0,9	0,9	0,7	0,9
29 - 56	1,0	0,7	1,0	1,2	0,8	1,1	1,2	0,8	1,1
57 - 90	0,7	0,5	0,7	0,9	0,6	0,9	0,9	0,6	0,8
91 - 120	0,4	0,3	0,4	0,5	0,4	0,5	0,5	0,3	0,5
> 120	1,5	1,1	1,4	2,4	1,6	2,2	2,2	1,5	2,1
Uafsluttet	0,9	0,7	0,9	2,0	1,3	1,8	1,7	1,2	1,6
I alt	12,3	9,1	11,7	14,7	11,1	13,9	14,2	10,7	13,4

Af tabel c fremgår det, at sygefraværet over 28 dage og det uafsluttede sygefravær ligger højere i kommunerne end i regionerne. Endvidere ses det, at fraværet i dagsværk for sygdomsperioder hvor periodelængden højest er 28 dage udgør 7,4 dage i regionerne og 7,6 dage i kommunerne.

Tabel a, b og c indeholder alle overenskomstansatte, tjenestemænd, elever og ansatte i flexjob.

### En sammenligning af fraværet i 3 kommuner:

I det efterfølgende forsøges det ved hjælp af diverse rapporttyper dannet ud fra on-line udgaven at give en profil af *sygefraværet* (dvs. egen sygdom og tilskadekomst i tjeneste) i *tre kommuner* beliggende i henholdsvis Vest-, Midt og Østdanmark. Det skal understreges, at der er tale om et forsøg på en sammenlignende *beskrivelse* af fraværet, ikke om en tilbundsående analyse af hvilke forhold, der betinger fraværet.

Kriterierne for udvælgelse af de tre kommuner er alene, at de (næsten) har ens antal ansatte målt i antal fuldtidsbeskæftigede samt at de, som nævnt, er beliggende i hver sin del af Danmark. Kommunerne er forsøgt anonymiseret, da formålet alene er at vise hvorledes fraværstatistikken kan anvendes til at producere en fraværprofil og er ikke at gennemgå de tre kommuner specifikt.

Da der i det efterfølgende foretages opgørelse fravær i dagsværk, er dette begreb beskrevet i boksen herunder,

Dagsværk er et mål for arbejde/arbejdstid og dermed også et mål for den arbejdstid, der går tabt ved fravær. Fraværet opgøres absolut i antallet af dagsværk i fravær og relativt ved forholdet mellem antal dagsværk i fravær/antal mulige dagsværk. Opgørelse af antal *mulige* dagsværk pr. fuldtidsansat ses herunder

År 2007	Dagsværk
Kalenderdage i året	365
Antal lørdag og søndage	-104
ferie (5 uger á 5 dage)	-25
Søgnehellidg dage	-9
Antal mulige dagsværk á 7,4 t	227

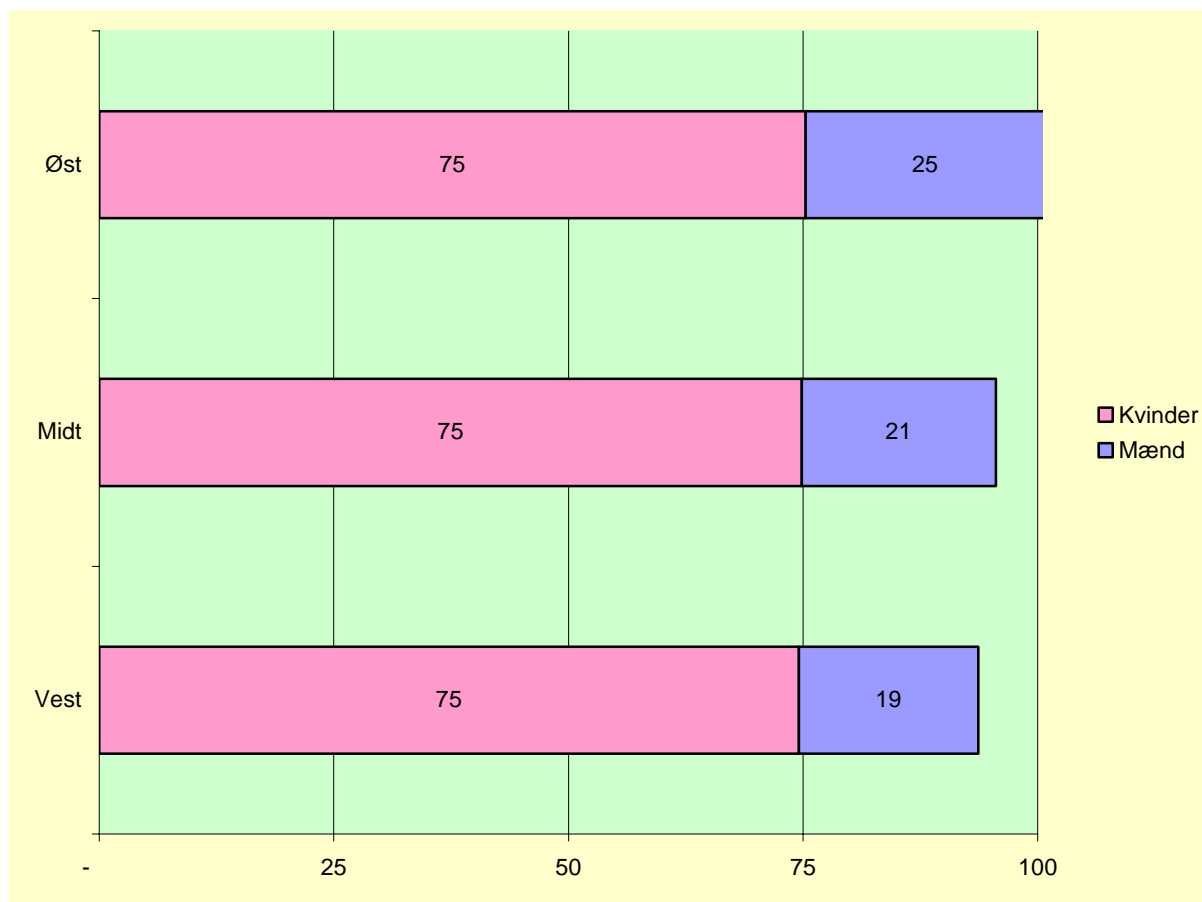
En fraværsporcet på eksempelvis 6,5% betyder at der så at sige mistes 14,7 dagsværk (= 227 \* 6,7%) pr. fuldtidsbeskæftiget.

En person ansat hele året med 37t/uge (52 uger \* 37 t = 1924 timer) udgør 1 fuldtidsbeskæftiget.

### Sammenlignende beskrivelse af tre kommuner

I figur 1 ses det relative forhold mellem antal fuldtidsbeskæftigede og fordelingen på køn i de tre kommuner. Det samlede antal fuldtidsbeskæftigede i kommune Øst er sat = 100.

Figur 1: Antal ansatte (indekserede) fordelt på kommuner og køn



Note. Index for antal fuldtidsbeskæftigede indsat i søjlerne

Da kommunerne væsentligst er valgt på grundlag af ens beskæftigelse, er det ikke overraskende, at den indekserede beskæftigelse er 100 respektive 96 og 94 for de tre kommuner. Det er mere iøjnefaldende, at der stort set er samme antal kvinder (målt absolut) i de tre kommuner (Index = 75). Den procentvise fordeling af de ansatte på køn og fraværsperscent ses i tabel 5.

Tabel 1: Relativ fordeling af ansatte samt fraværsperscent fordelt på kommune og køn

Kommune	Fordeling af ansatte			Fraværsperscent		
	Kvinder	Mænd	I alt	Kvinder	Mænd	Alle
Øst	75%	25%	100%	8%	6%	7%
Midt	78%	22%	100%	7%	5%	6%
Vest	80%	20%	100%	5%	4%	5%

Note. Tallene er afrundede

Som det ses af fordelingskolonnerne i tabel 1, er den procentvise fordeling af kønnene (som forventet efter tallene i figur 1) forskellig i de tre kommuner. Mere interessant er den markante forskel i fraværsperscenten, som så at sige vokser fra vest mod øst. Både for så vidt angår det samlede fravær som for kvinder og mænd hver for sig. Det ses ligeledes, at generelt er kvindernes fraværsperscent større end mændenes ditto i de tre kommuner.

Forskellen i fraværsprocenterne i de tre kommuner er så stor, at selvom man forudsætter samme forhold mellem kønnene, som i kommune Øst eller som kommune Vest vil dette kun medføre minimale ændringer i fraværsprocenten for Midt og Vest henholdsvis Midt og Øst, se tabel 2.

**Tabel 2: Fraværsprocent før og efter ændring af K/M-ratio**

Kommune	Fordeling af ansatte			Fraværsprocent		
	Kvinder	Mænd	Alle	Kvinder	Mænd	Alle
Øst	75	25	100	8	6	7,18
Midt	78	22	100	7	5	6,22
Vest	80	20	100	5	4	5,08

Kommune	Fordeling af ansatte			Fraværsprocent		
	Kvinder	Mænd	Alle	Kvinder	Mænd	Alle
Øst	75	25	100	8	6	7,18
Midt	75	25	100	7	5	6,15
Vest	75	25	100	5	4	5,02

Kommune	Fordeling af ansatte			Fraværsprocent		
	Kvinder	Mænd	Alle	Kvinder	Mænd	Alle
Øst	80	20	100	8	6	7,25
Midt	80	20	100	7	5	6,24
Vest	80	20	100	5	4	5,08

En anden rapporttype som kan medtages i en fraværsprofil ses i tabel 3, der viser den relative fordeling af fraværet på de 9 største overenskomstgrupper samt fraværsprocenten for disse.

**Tabel 3: Relativ fordeling af ansatte samt fraværsprocent fordelt på overenskomstgruppe**

Overenskomstgruppe	Øst		Midt		Vest	
	Ansatte	Fravær	Ansatte	Fravær	Ansatte	Fravær
	----- Procenter -----					
Akademikere	3	3	3	2	3	2
Dagplejere	3	6	7	6	7	8
Kontor- og edb-personale	9	5	7	4	7	5
Lærere og ledere m.fl. i folkeskolen mv.	14	7	15	4	17	4
Pæd. pers., daginst./klub/skolefr.	15	6	10	6	12	6
Pæd. pers., døgninst. mv.	3	5	6	5	6	7
Pædagogmedhjælpere	6	9	4	7	7	5
Social- og sundhedspersonale	19	10	21	9	18	5
Specialarb./fagl.gartnere/brolæggere mv	3	13	4	7	3	7
Øvrige	26		23		21	
<b>Total</b>	<b>100</b>		<b>100</b>		<b>100</b>	

Note. Tallene er afrundede

Af tabellen fremgår at overenskomstgrupperne 'social- og sundhedspersonale', 'lærere og ledere', 'dagpædagoger' er de tre dominerende grupper i alle tre kommuner for så vidt angår antal ansatte - om end i forskellig rækkefølge. Med hensyn til fraværsprocenten for disse tre grupper registreres en væsentlig forskel på Øst, Midt og Vest kommune.

**Tabel 4: Fraværsprocent for de tre dominerende overenskomstgruppe**

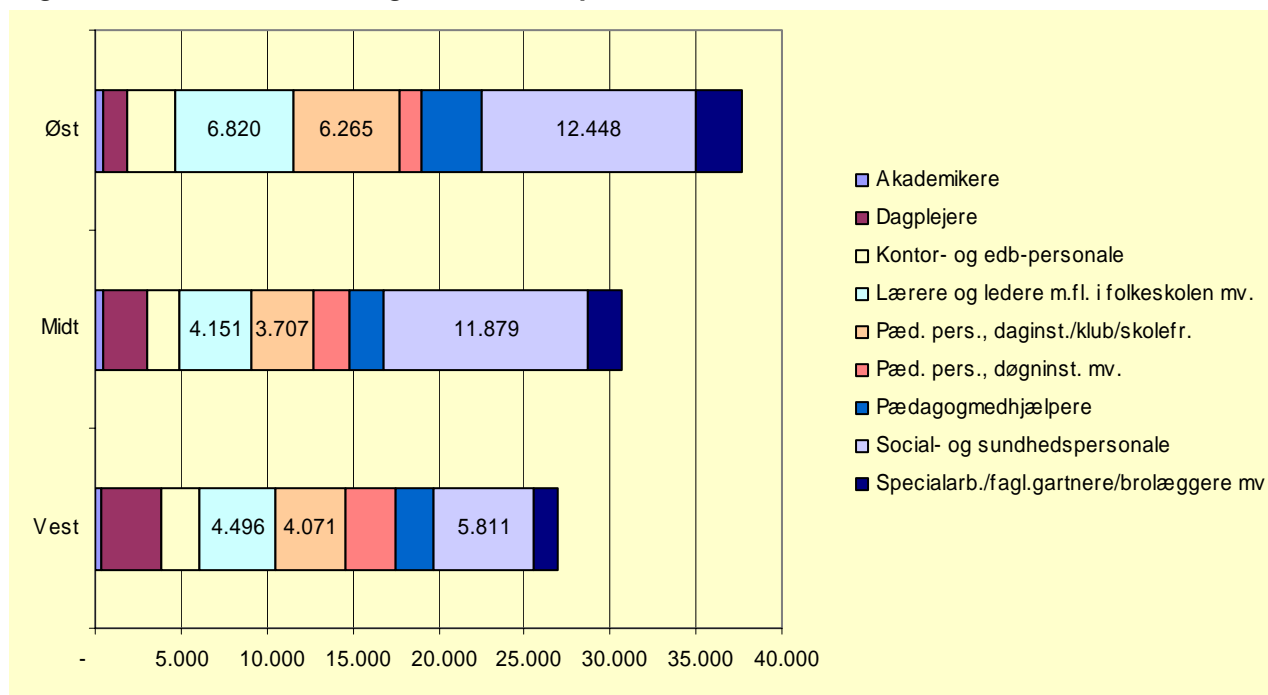
Overenskomstgruppe	Øst	Midt	Vest
Lærere og ledere m.fl. i folkeskolen mv.	7%	4%	4%
Pæd. pers., daginst./klub/skolefr.	6%	6%	6%
Social- og sundhedspersonale	10%	9%	5%

Note. Tallene er afrundede

Det mest slående er umiddelbart forskellen i fraværsprocent for gruppen 'social- og sundhedspersonale' i de tre kommuner, nemlig henholdsvis 10%, 9% og 5%. Bemærk ligeledes at Vest har en fraværsprocent på det halve af Øst og næsten det halve af Midt.

Hvor afgørende denne gruppes fravær er, især for Øst og Vest, ses i figur 2 og figur 3, hvor fraværet er opgjort absolut (fraværsvolumen = lig det samlede antal dagsværk i fravær) respektive relativt. Det skal nævnes, at 'øvriggruppen' er holdt ude af de to figurer, hvorfor summen af fravær er mindre end den faktisk er i figur 2 og mindre end 100% i figur 3.

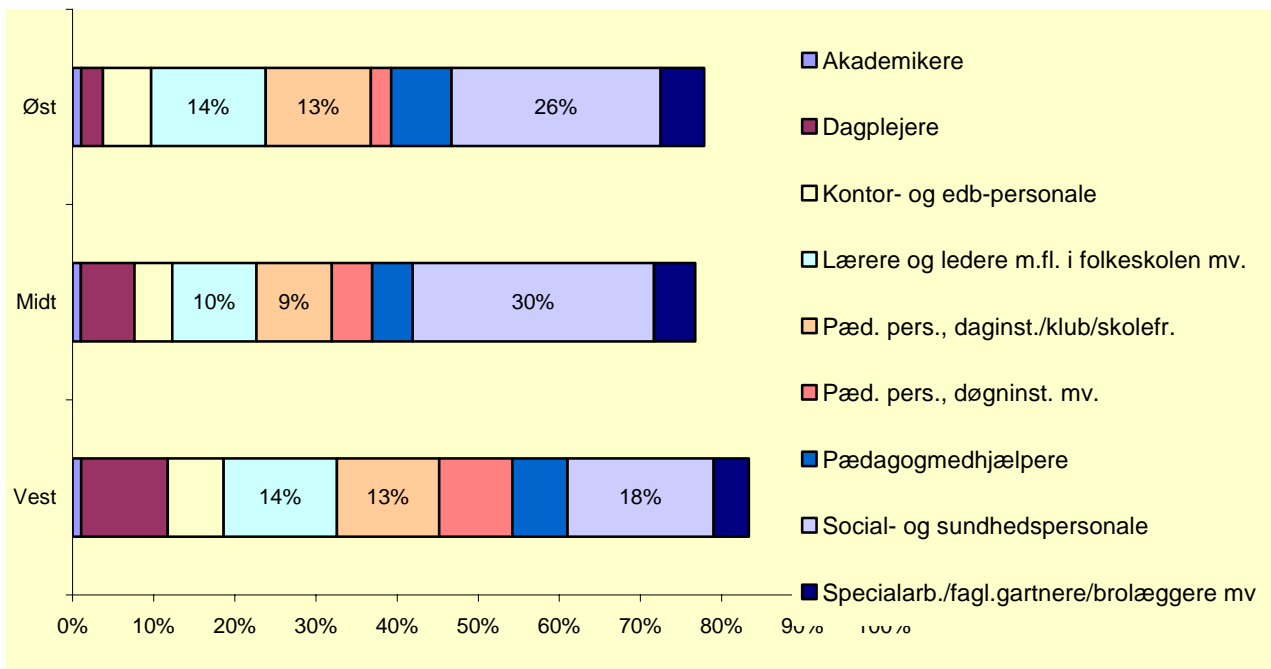
**Figur 2: Fraværsvolumen i dagsværk fordelt på overenskomster**



Note. Antal dagsværk indsat i søjlerne

Figur 2 viser, at det samlede fravær i Øst kommune er en del større end fraværet i Midt (ca 21%) og Vest (ca 50%). Forventelig (se tabel 3) ses de tidligere omtalte gruppers antalsmæssige betydning af figuren og det bemærkes, at fraværet i SoSu-gruppen er dobbelt så stor i Øst og Midt som i Vest.

**Figur 3: Fraværsvolumen fordelt relativt på overenskomster**



Note. Procentsatser indsat i søjlerne

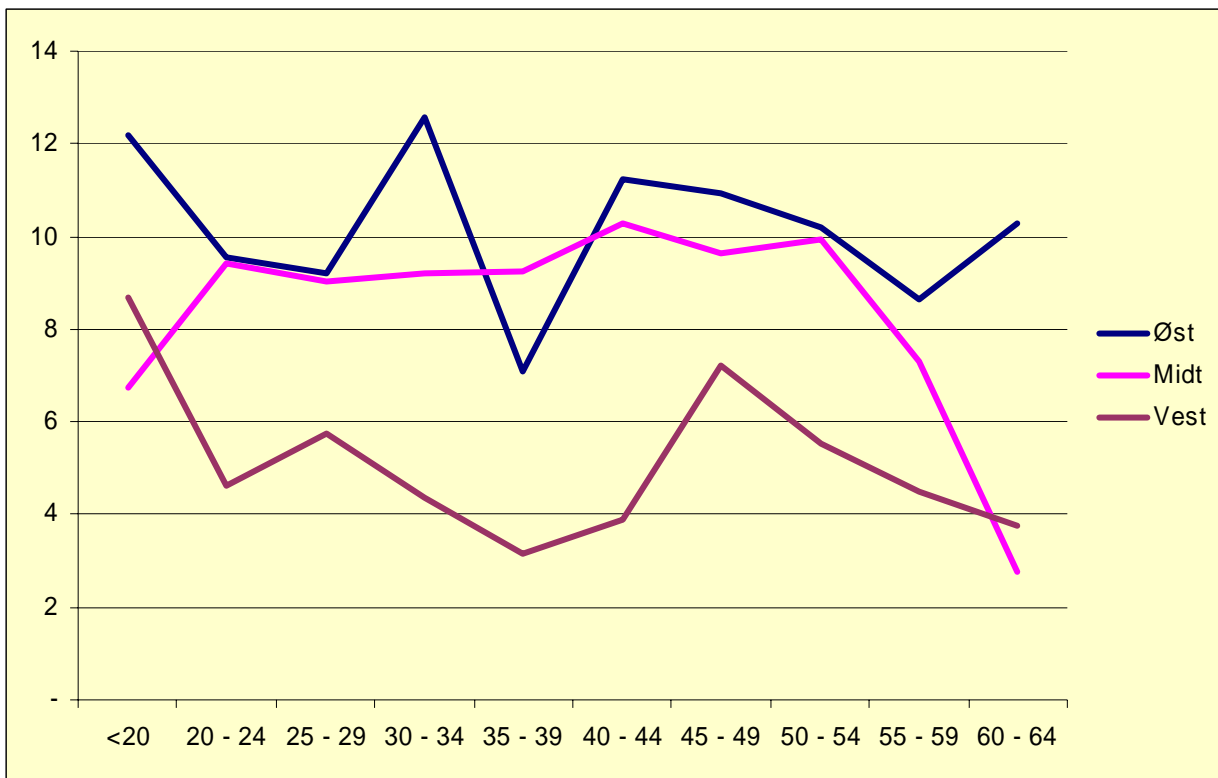
Den relative fordeling af overenskomstgruppernes fravær i de enkelte kommuner ses meget tydeligt i figur 3. Især noteres at SoSu-gruppen skiller sig ud med henholdsvis 26%, 30% og 18% af det samlede fravær i kommunerne Øst, Midt og Vest.

Af tabel 5 og figur 4 ses, at kommune Vest er afgørende forskellig fra de to andre kommuner som i mindre grad synes at være forskellige. Endvidere fremgår det, at fraværet i stort set alle aldersintervaller er størst i øst og mindst i vest.

**Tabel 5: Fraværsprocent for SoSu-personale fordelt på aldersintervaller**

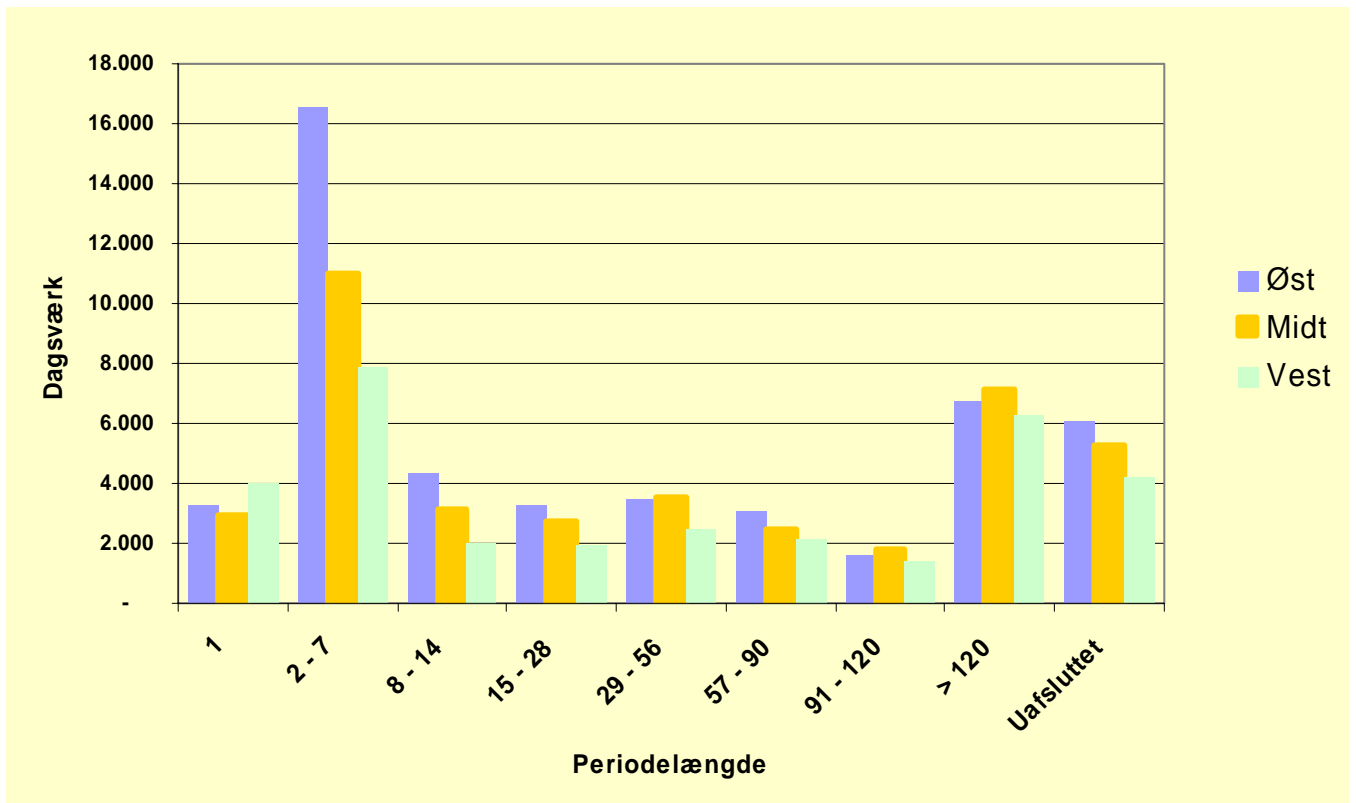
Aldersinterval	Øst	Midt	Vest
< 20	12	7	9
20 - 24	10	9	5
25 - 29	9	9	6
30 - 34	13	9	4
35 - 39	7	9	3
40 - 44	11	10	4
45 - 49	11	10	7
50 - 54	10	10	6
55 - 59	9	7	5
60 - 64	10	3	4

**Figur 4: Fraværsprocent for SoSu-personale fordelt på aldersintervaller**



I figur 5 og tabel 6 beskrives de tre kommuners samlede fravær fordelt på varighed af fravær.

**Figur 5: Fraværsvolumen fordelt på periodelængder**





**Tabel 6: Relativ fordeling af fraværsvolumen på periodelængder**

Periodelængde	Fraværsvolumen i dagsværk		
	Øst	Midt	Vest
	<i>procentandel</i>		
1	7	7	12
2 - 7	34	28	24
8 - 14	9	8	6
15 - 28	7	7	6
29 - 56	7	9	8
57 - 90	6	6	7
91 - 120	3	4	4
> 120	14	18	20
Uafsluttet	13	13	13
<i>I alt</i>	<i>100</i>	<i>100</i>	<i>100</i>

Det er slående, at det er periodelængderne

- '2 - 7 dage' med henholdsvis 34%, 28% og 24% ,
- '>120 dage' med 14%, 18% og 20% samt
- 'uafsluttede perioder' med 13%, 13% og 13%

der bidrager mest til fraværet. Bemærkelsesværdigt er det ligeledes, at af det samlede fravær i de tre kommuner udgør fravær som ligger i perioder med flere end 28 dage respektive 43% (Øst), 50% (Midt) og 51% (Vest). I denne profil er det i højere grad Øst der adskiller sig fra de andre to kommuner.

Sluttelig ses i tabel 7 og figur 6 fraværet opgjort på procentiler af ansatte. Opgørelsen er (principielt) baseret på, at de ansatte opstilles i stigende orden efter fravær. Tabel 7 viser således den andel af fraværet for de første 5% ,10% osv. op til 95% af de ansatte udgør i procenter af det samlede fraværet. I sidste kolonne er indsat procentandel for de sidste 5% af de ansatte, hvilket vil sige de 5% med det største fravær.

**Tabel 7: Fravær fordelt på procentiler af population**

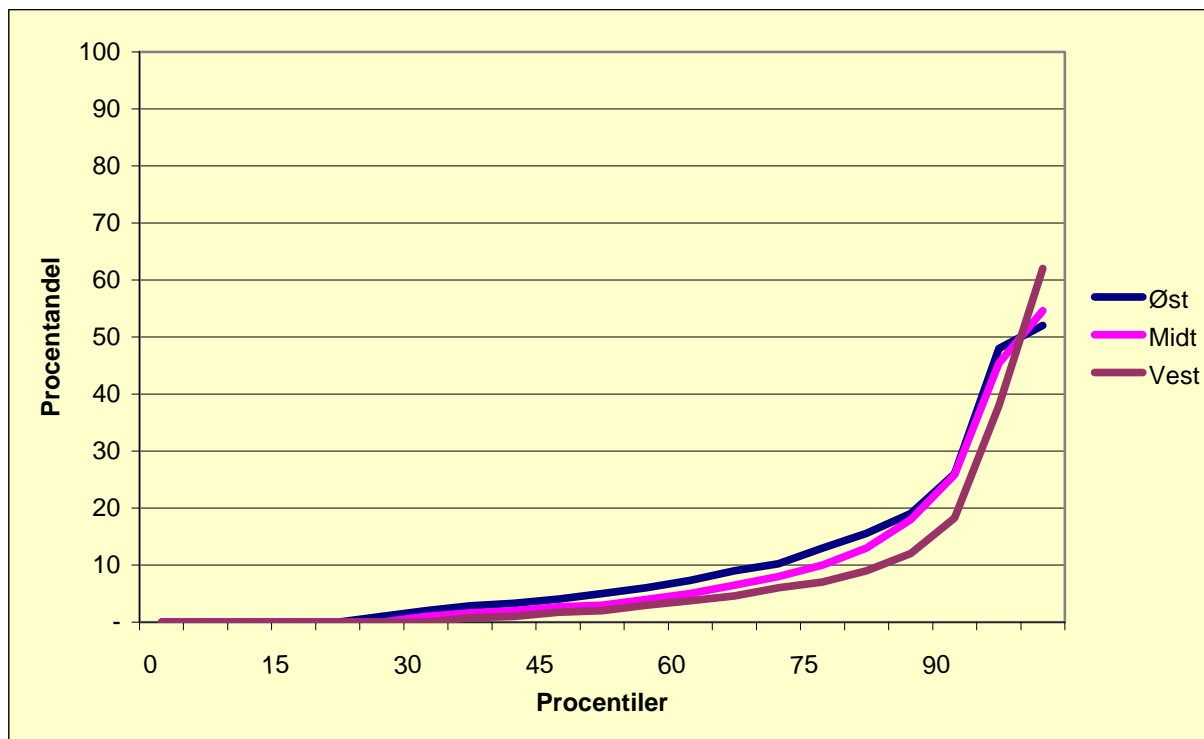
Kommune	Procentiler																			Rest. 5%	
	0	5	10	15	20	25	30	35	40	45	50	55	60	65	70	75	80	85	90		95
	----- Procentandel af det samlede fravær -----																				
Øst	-	-	-	-	-	1	2	3	3	4	5	6	7	9	10	13	16	19	26	48	52
Midt	-	-	-	-	-	-	1	2	2	3	3	4	5	6	8	10	13	18	26	45	55
Vest	-	-	-	-	-	-	-	1	1	2	2	3	4	5	6	7	9	12	18	38	62

Note. Tallene er afrundede

Af tabel 7 ses at for kommune Øst først registrerer fravær ved 25-procentilen, Midt ved 30-procentilen og Vest ved 35-procentilen. For 50% af de ansatte i Øst, Midt og Vest udgør fraværet henholdsvis 5, 3 og 2% af det samlede fravær. Endelig kan nævnes, at 95% af de ansattes fravær udgør respektive 48%, 45% og 38% af det samlede fravær. Det mest i øjenfaldende er dog, at det ud fra opgørelsen kan konstateres, at de 5% af de ansatte, som har størst fravær, udgør 52% af det samlede fravær i kommune Øst, 55% i kommune Midt og 62% i kommune Vest.

Fraværprofilen er anskueliggjort i figur 6.

**Figur 6: Fravær fordelt på procentiler af population**



Gennemgangen af de tre kommuner antyder, at fraværet i de tre kommuner med nogenlunde samme antal ansatte er forskelligt ud fra de fleste af de profiler eller opgørelser vi har vist. Desuden indikeres det, at især forhold omkring gruppen 'social- og sundhedspersonale' har en afgørende betydning for disse forskelle og at især kommune Vest adskiller sig fra de andre i opgørelser over denne specifikke overenskomstgruppe.

Men selv om der er påvist forskelle i kommunernes fraværprofil og skønt det har været (ganske lidt) berørt, at en sammenligning på basis af 'ens vægte' ikke ændrer afgørende på profilerne, skal det understreges, at det på ingen måde i gennemgangen er antydnet eller i endnu mindre grad påvist, *hvad der forårsager* denne difference.

### **Afsluttende bemærkninger.**

I dette nyhedsbrev er der perifert berørt nogle forskellige temaer for beskrivelse af fraværet. Det er selvfølgelig muligt via online versionen eller via henvendelse til løndatakontoret at iværksætte eller bestille andre opgørelser baseret på fraværstatistikken for den kommunale og regionale sektor.

Henvendelse kan ske til Lasse Hadberg e-mail [lh@fldnet.dk](mailto:lh@fldnet.dk) eller telefon 33 70 38 12