



DATA FOR NOVEMBER 2008 ER TILGÆNGELIGE I LOPAKS

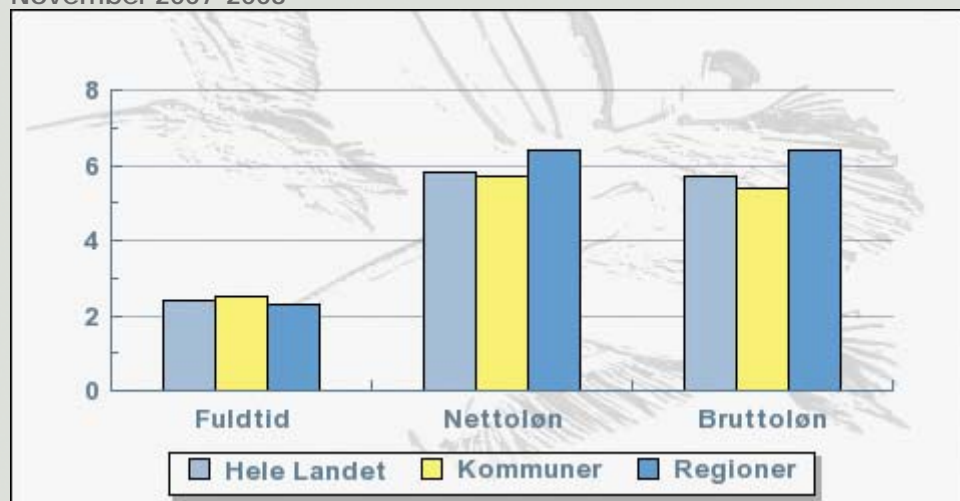
INDHOLD

- 2 Lønudvikling
- 3 Personaleforbrug
- 4 Personaleomsætning
- 6 Alder og Køn
- 8 Datagrundlag

3. februar 2009

Nedenfor vises udviklingen i antal fuldtidsbeskæftigede, bruttoløn samt nettoløn i den kommunale sektor og i den regionale sektor i perioden november 2007 til november 2008.

Figur 1: Udvikling i antal fuldtidsbeskæftigede, brutto- og nettoløn, i procent. November 2007-2008



Kilde: Lopaks, november 2008

I regionerne stiger antallet af fuldtidsbeskæftigede i perioden med 2,3%. I kommunerne stiger antal fuldtidsbeskæftigede i samme periode med 2,5%, således at der samlet set sker en stigning i antal ansatte på 2,4% i de kommunale og regionale sektorer.

Bruttolønnen er steget med 5,7% samlet, fordelt med 5,4% i kommunerne og 6,4% i regionerne. Nettoløn er steget med 5,8% i hele landet, 5,7% i kommunerne og 6,4% i regionerne.

Bemærk særligt afsnittet om datagrundlaget, hvor den tidligere gennemførte ændring af optælling af 14-dages lønnede, fraværet af Hjørring Kommune i denne opgørelse samt opgørelsen af deltidsbeskæftiget brandpersonale gennemgås.

LØNUDVIKLING

Udviklingen i bruttoløn og de enkelte elementer i bruttolønbegrebet i regioner og kommuner ses af tabellerne 1 og 2.

Tabel 1: Udviklingen i bruttoløn i kommuner og regioner, procent, november 2007-2008

	Alle ansatte	Ekskl. ekstr.ord. ansatte og elever	Ansatte begge år i samme stilling
Hele Landet	5,7	5,7	6,6
Kommuner	5,4	5,6	6,5
Regioner	6,4	5,9	7,0

Kilde: LOPAKS november 2008. Bruttoløn omfatter grundløn, tillæg, genetillæg, feriegodtgørelse og pension herunder et beregnet pensionsbidrag for tjenestemænd.

Lønudviklingen i kommuner og regioner er fortsat høj med 5,7% for alle ansatte.

Lønudviklingen ligger som i opgørelsen for oktober 2007-2008 (6,3%) højt i de kommunale og regionale sektorer. I perioden november 2007-2008 stiger bruttolønnen med 5,7%.

I regionerne stiger bruttolønnen for alle ansatte 6,4% og i kommunerne er stigningen 5,4%.

Udelades ekstraordinært ansatte og elever er stigningen i bruttolønnen 5,9% i regionerne og 5,6% i kommunerne.

Hvis der alene ses på "ansatte begge år i samme stilling" er bruttolønnen i regioner øget med 7,0% og 6,5% i kommuner.

Opgørelse af udviklingen på de enkelte lønelementer ses af tabel 2. Det fremgår, at der er stor forskel på stigningen i genetillæg i regioner og kommuner. Det er i høj grad variationen i genetillæg fra måned til måned i kommunerne, som forklarer forskellen i lønudviklingen fra oktober 2007-2008 på 6,3% og denne måneds opgørelse på 5,7%.

Tabel 2: Udviklingen løndele i kommuner og regioner, procent, november 2007-2008

	Grundløn	Tillæg	Genetillæg	Pensionsbidrag	Løn i alt	Løn ekskl. genetillæg
Hele Landet	5,7	7,4	0,8	6,1	5,7	5,9
Kommuner	5,5	7,3	-3,7	5,8	5,4	5,7
Regioner	6,3	7,7	6,8	6,8	6,4	6,4

Kilde: LOPAKS november 2008. Løn i alt er grundløn, tillæg, genetillæg, feriegodtgørelse og pension

Ses bort fra genetillæg vil lønudviklingen være 0,3 procentpoint højere i kommunerne, nemlig 5,7%. Regionernes lønudvikling er uændret uanset om genetillæg inkluderes eller ikke.

PERSONALEFORBRUG

I kommunerne er antal fuldtidsbeskæftigede steget med 2,5% i perioden november 2007-2008. I regionerne ses en stigning på 2,3% i samme periode

Tabel 3: Antal fuldtidsbeskæftigede i kommuner og regioner, november 2007-2008

	November 2007	November 2008	Ændring i antal	Ændring i pct.
Hele Landet	530.381,7	543.162,3	12.780,6	2,4
Kommuner	414.691,2	424.963,3	10.272,1	2,5
Regioner	110.970,5	113.567,5	2.597,0	2,3

Kilde: LOPAKS, november 2008.

I kommuner og regioner er personaleforbruget vokset svarende til 12.780,6 fuldtidsbeskæftigede, og udgør i november 2008 543.162,3 fuldtidsbeskæftigede. Personaleforbruget er vokset relativt mest i kommunerne, nemlig med 2,5%. Regionernes personaleforbrug er forøget med 2,3%.

Elevgrupperne er særligt i kommunerne i vækst, hvor der ses en vækst på 9,5% i antal fuldtidsbeskæftigede. Derudover ses som i de forrige måneder også fortsat vækst pænt over gennemsnittet blandt personalegrupper som pædagogmedhjælpere (8,8%) samt Akademikere (9,6%).

Der er **12.780,6 flere** fuldtidsbeskæftigede i den kommunale og regionale sektor i november 2008 set i forhold til november 2007

PERSONALEOM- SÆTNING

I november 2008 er der i kommuner og regioner overordnet set en tilgang af månedslønnet personale på 13,4% fra anden sektor og 5,3% fra anden kommune og region set i forhold til november 2007. Anden sektor vil, når der ses på kommuner og regioner samlet, være den statslige eller private sektor, eller uden for arbejdsmarkedet.

Personaleomsætningen ses mere detaljeret fordelt på kommuner og regioner hver for sig i tabel 4.

Tabel 4: Personaleomsætning i kommunerne og regioner, månedslønnede, november 2007-2008

	Kommuner	Regioner
Antal november 2007	436.591,0	118.679,0
Afgang til anden sektor	13,5%	14,3%
Afgang til anden stilling samme kommune / region	7,7%	6,1%
Afgang til anden stilling anden kommune / region	1,9%	0,5%
Afgang til samme stilling anden kommune / region	2,0%	1,1%
Antal november 2008	444.657,0	121.044,0
Tilgang fra anden sektor	14,8%	16,2%
Tilgang fra anden stilling samme kommune / region	8,2%	6,2%
Tilgang fra anden stilling anden kommune / region	2,1%	0,5%
Tilgang fra samme stilling anden kommune / region	2,0%	1,1%

Kilde: LOPAKS, november 2008.

Afgangen til anden sektor er for kommuner 13,5% og regioner 14,3%. Anden sektor vil for eksempelvis kommunernes vedkommende være: Region, stat, privat eller ud af arbejdsmarkedet.

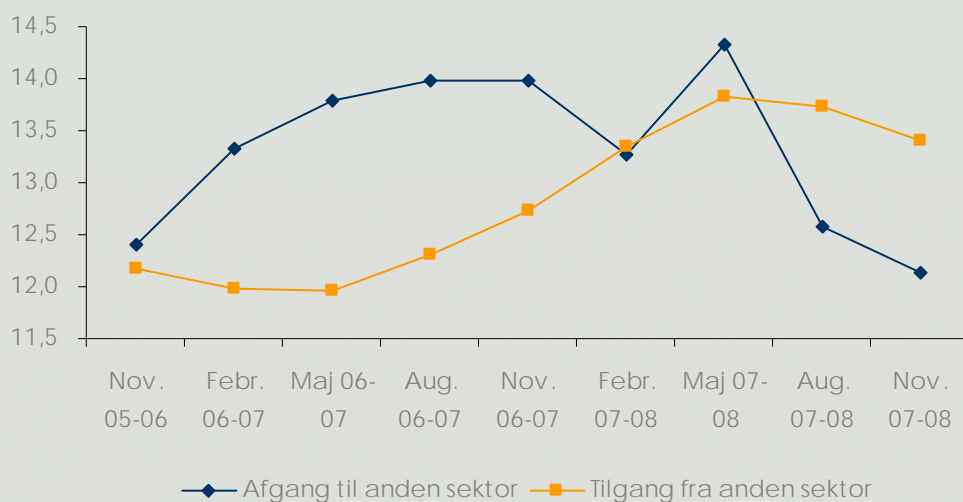
Afgang til anden stilling i samme kommune eller region er på 7,7% i kommunerne og 6,1% i regionerne.

Afgang til anden kommune eller region er 3,9% i kommunerne og 1,6% i regionerne.

Tilgangen fra anden sektor er relativt størst i regionerne, hvor tilgange er på 16,2%. Kommunerne oplever en tilgang fra anden sektor på 14,6%

Tilgang og afgang til anden sektor for kommuner og regioner samlet set siden november 2005-2006 vises i figur 2 nedenfor, igen alene for det månedslønnede personale.

Figur 2: Personaleomsætningen for månedslønnet personale i kommuner og regioner samlet, i procent, november 2005-2008



Kilde: LOPAKS, november 2008.

Figuren viser, at fra måleperioden november 2005-2006 og frem til november 2006-2007 var en stigende og senere aftagende vækst i afgang til anden sektor. Tilsvarende falder tilgangen fra anden sektor frem mod maj 2006-2007, hvorefter der sker en stigning i tilgangen frem mod maj 2007-2008. Dette afspejler formentlig i høj grad, at der i forbindelse med strukturreformen i 2007 har været en hel del personaletilpasninger og jobusikkerhed.

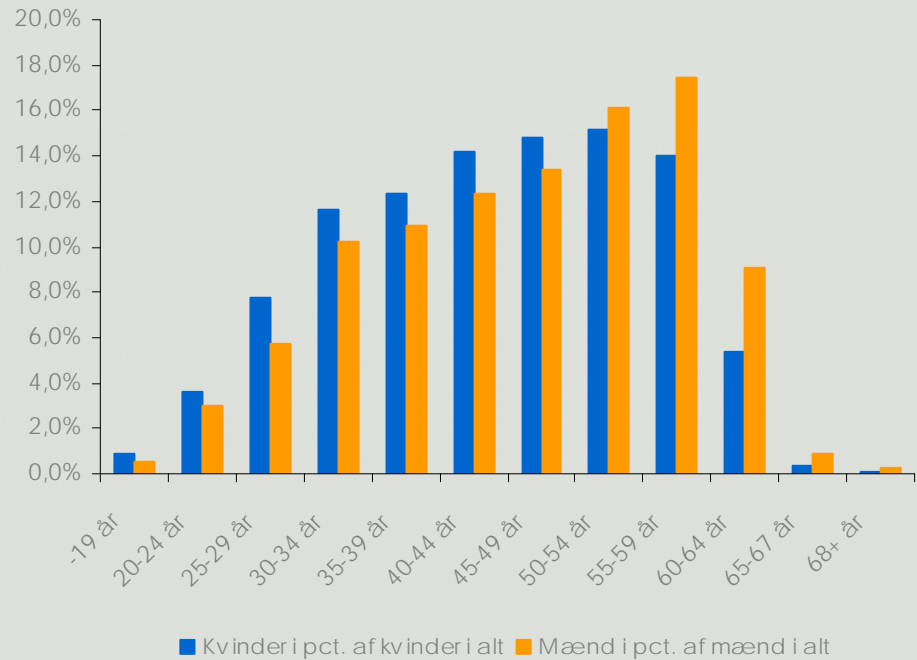
Maj 2007-2008 viser en enkeltstående særlig høj afgang til anden sektor. Dette er de omfattende strejker i foråret 2008, hvor de ansatte, der deltog i strejken ikke var indeholdt i statistikken.

Afgangen til anden sektor er i regioner og kommuner under et **12,1%**, hvilket er det laveste efter nogle år med tilpasninger som følge af strukturreform.

ALDER OG KØN

Aldersfordelingen i den kommunale og regionale sektor fremgår af figur 3, hvor antallet af fuldtidsbeskæftigede kvinder og mænd i de enkelte aldersintervaller er sammenholdt med antallet af henholdsvis kvinder og mænd i alt.

Figur 3: Aldersfordeling fordelt på køn i kommuner og regioner samlet, i procent, november 2008



Kilde: LOPAKS, november 2008.

Figuren viser, at der er forskel på alders-sammensætningen blandt mænd og kvinder i den kommunale og regionale sektor.

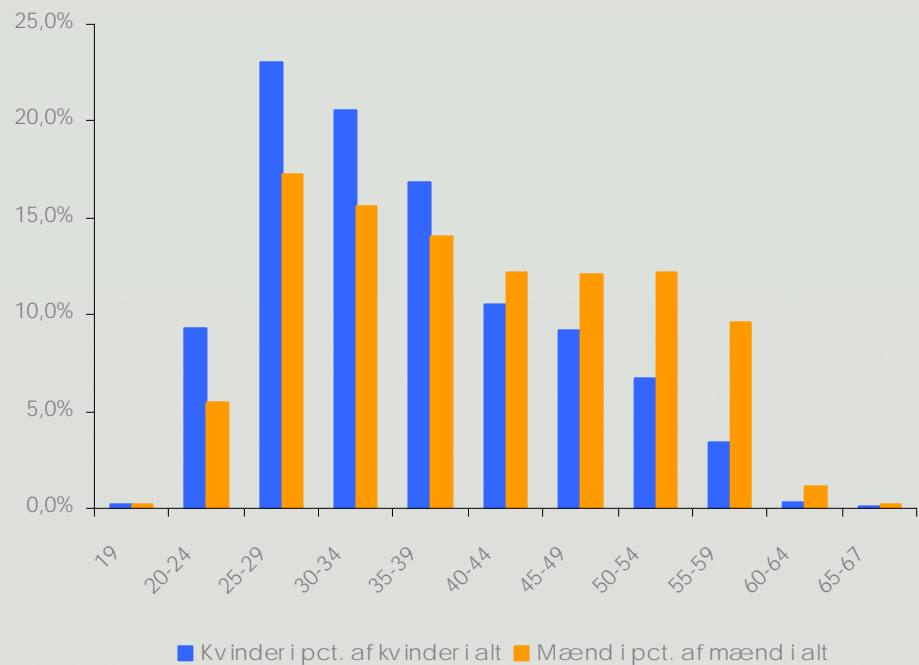
Gruppen af kvindelige ansatte, har en større andel ansatte i aldersintervallerne fra -19 år til 45-49 år. Fra aldersintervallet 50-54 år og frem har mændene den største andel ansatte.

Det kan afspejle, at der er et forskelligt tilbagetrækningsmønster for mænd og kvinder i regioner og kommuner. At en beskæftigelse i sektoren i højere grad appellerer kvinder end mænd, således at den rekruttering der sker primært er kvinder. Og at kvinder også besætter de mere mandsdominerede fag.

En stillingsgruppe i regioner og kommuner, der har en modsat profil af figur 3 er Akademikerne, se figur 4.

Her andelen af kvinder højest blandt de yngre aldersgrupper. En forklaring på dette kan være, at der har været en øget rekruttering af akademikere til sektorerne, og at jobtyperne i kommuner og regioner i højere grad tiltrækker kvinder end mænd.

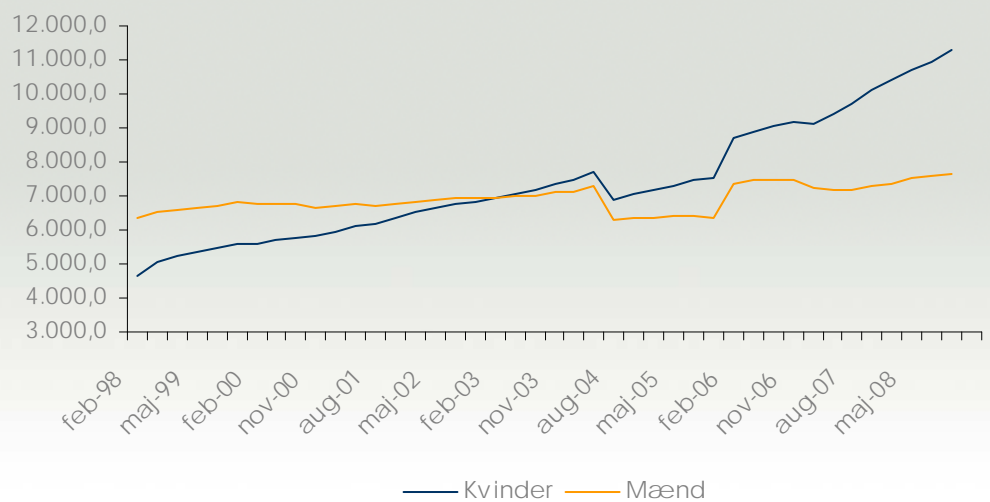
Figur 4: Akademikere fordelt på køn og alder i kommuner og regioner samlet, i procent, november 2008



Kilde: LOPAKS, november 2008.

Af figur 5 ses, at akademikergruppen har skiftet fra at beskæftige flest mænd til nu flest kvinder. Maj 2003 er måneden, hvor kvindernes antal overstiger mændenes.

Figur 5: Antal fuldtidsbeskæftigede Akademikere fordelt på køn, i kommuner og regioner samlet, februar 1998-november 2008



Kilde: LOPAKS, november 2008.

DATAGRUNDLAG

Om datagrundlaget i statistikken for november 2008 skal særligt bemærkes tre områder:

➤ Hjørring Kommune

Hjørring Kommune er overgået til et nyt lønsystem, som er væsentlig anderledes end det tidligere. Overførslen af disse data til FLDs normale databaser tager længere tid end forventet og sammenholdt med, at der ikke er modtaget et komplet datasæt for november 2008 for kommunen har FLD valgt at udelade Hjørring Kommune af statistikken frem for at udskyde offentliggørelsen af november 2008 data.

➤ 14-dages lønnede

Pr. 1. maj 2008 omlagde FLD, som beskrevet i nyhedsbrevet samme måned, opgørelsen af 14-dagslønnede.

Denne omlægning har haft en utilsigtet indvirkning på personaleomsætningsstatistikken for så vidt angår de 14-dagslønnede. Dette vil naturligvis blive rettet fremadrettet, det vil sige fra og med denne statistik for november 2008.

Fejlen er opstået ved overgangen til den ny opgørelsesmetode for de 14-dagslønnede, og består helt konkret i, at man ikke har været opmærksom på, at omlægningen har medført at enkelte medarbejdere (14-dagslønnede) blev optalt mere end en gang i personaleomsætningsstatistikken.

Før maj 2008 byggede opgørelse af de 14-dagslønnede på en enkelt indberettet 14 dagsperiode.

Fra og med maj 2008 indgår samtlige indberettede 14-dagsperioder i opgørelsen af de 14-dagslønnede, hvilket i praksis vil sige en til tre 14 dagsperioder pr. medarbejder. Denne ændring vil, når den er helt korrekt implementeret (november 2008 statistikken), forbedre kvaliteten af opgørelsen af de 14-dagslønnede, både hvad angår løn og personaleomsætning.

Hvis man ønsker at køre personaleomsætningsstatistikker i LOPAKS for månederne maj, juni, juli, august, september og oktober 2008, bør dette derfor gøres eksklusiv timelønnede, som de 14-dagslønnede er en delmængde af.

➤ Deltidsbeskæftiget brandpersonale

En ændring i indberetningen af det faste tillæg, der pr. måned udgør kr. 507 eller kr. 580 afhængig af stilling, og som udgør grundlønnen for de deltidsbeskæftigede brandpersonaler, har medført at tillægget i en længere periode ikke har været optalt i lønnen. Dette er der rettet op på fra og med november 2008.