



## FRAVÆRSSTATISTIKKEN 2012

6. juni 2013

### FORORD

Formålet med statistikken er at

- beskrive fraværet i den kommunale henholdsvis den regionale sektor hver for sig og samlet
- beskrive fordelingen på forskellige fordelingsvariable såsom kommuner/regioner, overenskomster, periodelængder, køn og alder m.m.,
- muliggøre benchmarking for kommuner og regioner.
- give kommunerne henholdsvis regionerne mulighed for - via Lokale Løndata - at udarbejde detaljeret statistik over eget fravær

Statistikken er baseret på sammenkøring af *et årsudtræk* med fraværsdata for 2012 og *tolv månedsudtræk* med løn- og ansættelsesdata ligeledes for året 2012.

Statistikens population er eksklusiv timelønnede samt enkelt specielle grupper såsom personer i råd og kommissioner.

Kategorien "Sygefravær" er udvidet til udover "egen sygdom, "arbejdsskade" også at omfatte "fravær der ikke udgør en hel arbejdsdag" for brugere af KMD.

Hermed er der principielt tale om et databrud – men fraværet optalt under denne årsag udgør kun 0,03 dagsværk ud af i alt 11,94 samlet for den kommunale sektor og 0,01 ud af 11,02 dagsværk i den regionale sektor i 2012.

I 2012 foreligger i højere grad end tidligere timeopgørelser for fravær, hvorfor der fra og med 2012 statistikken medtages en række fraværsårsager, som ikke var tilgængelige før, eksempelvis "aftalt nedsat tjeneste".

Det skal nævnes, at fraværet for Københavns kommune var regnet for højt (ca. 1 dagsværk) i 2011 grundet fejlindberetning af timer.

I den efterfølgende gennemgang er det udelukkende SYGEFRAVÆRET der omtales.

"Sygefravær" omfatter fra og med 2012 "egensygdhed", "arbejdsskade" og "fravær der ikke udgør en hel arbejdsdag".

Dette har kun betydning for brugere af KMD.

I sig selv udgør dette "nye" fravær 0,03 dagsvæk ud af i alt 11,94 samlet for den kommunale sektor i 2012

Fravær opgøres her i dagsvæk som et mål for den beskæftigelse der er gået tabt ved fraværet.

Et dagsvæk er lig 7,4 t.

Optælling af den ansattes fravær i dagsvæk er bestemt af ansættelsesperiodens længde samt beskæftigelsesgrad.

Ansættelsesforhold

-> en person kan være ansat i én eller flere stillinger.

Fuldtidsbeskæftigelse

-> et mål for arbejde, arbejdsmængde eller arbejdstid.

En person ansat hele året med 37t/uge udgør 1 fuldtidsbeskæftiget.

En person ansat halvdelen af året med 37t/uge udgør ligesom en person ansat hele året med 18,5t/uge: ½ fuldtidsbeskæftiget.

## SYGEFRAVÆRET I KOMMUNERNE

I tabel 1 ses en opgørelse af sygefraværet i den kommunale sektor opgjort for henholdsvis "Alle ansatte" og "Tjenestemandsoverenskomstansatte" fordelt på køn og opgjort i dagsvæk pr. fuldtidsbeskæftiget.

Tabel 1: Sygefraværet i den kommunale sektor 2012 fordelt og køn

Population*	Antal fuldtidsbeskæftigede			Dagsvæk i fravær pr. fuldtidsbeskæftiget		
	Kvinder	Mænd	Samlet	Kvinder	Mænd	Samlet
Alle	306.407	93.141	399.548	12,6	9,7	11,9
Tjm. / ovkansatte**	288.484	85.226	373.710	12,3	9,1	11,6

\* Kun månedslønnede

\*\* Tjenestemandsoverenskomst ansatte, eksklusiv ansatte i fleksjob og ekstraordinært ansatte

Note: tallene er afrundet til 1 decimal

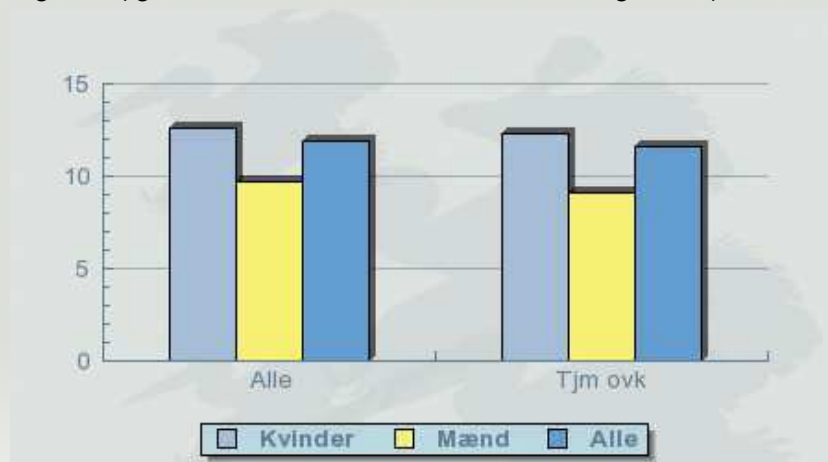
Kvindens sygefravær er størst i begge grupperinger henholdsvis 12,6/12,3 dagsvæk mod 9,7/9,1 for mændenes vedkommende.

Det samlede sygefraværet for populationen af "tjenestemandsoverenskomstansatte" (11,6 dagsvæk) er 0,3 dagsvæk lavere lavere end fraværet for alle ansatte med månedsløn(11,9).

Tilsvarende er forskellen 0,3 dagsvæk (12,6 – 12,3)for kvinder og 0,6 (9,7 – 9,1)for mænd.

I figur 1 er ovennævnte opgørelse illustreret

Figur 1. Sygefravær i kommunerne 2011 målt i dagsvæk pr. ansat



Efterfølgende tabeller og figurer er baseret på populationen ALLE

### Udvikling i det kommunale sygefravær 2008 -2012.

I tabel 2 og i figur 2 er udviklingen i fraværet målt ved dagsværk pr. fuldtidsbe-skæftiget i perioden 2008 - 2012 (efter kommunalreformen) beskrevet.

Tabel 2: Sygefraværet 2008 – 2012 i dagsværk, fordelt på køn. KL

År	Kvinder	Mænd	Samlet
2008	14,6	11,0	13,8
2009	14,3	10,9	13,5
2010	13,5	10,3	12,7
2011	13,3	10,3	12,6
2012	12,6	9,7	11,9

Figur 2: Sygefraværet 2008 – 2012 i dagsværk, fordelt på køn. KL



Antallet af mulige dagsværk i det enkelte år er opgjort til:

- 228 i 2008
- 228 i 2009
- 229 i 2010
- 228 i 2011
- 228 i 2012

Kvindens fravær er i alle årene større end mændenes. Ligeledes bemærkes, at kvinders sygefravær er faldende over hele perioden, mens mænds sygefravær falder i 2009 og 2010, stagnerer i 2011 og falder igen i 2012.

For kvinder og mænd samlet ses (parallelt med udvikling for kvinder) et fald i alle årene.

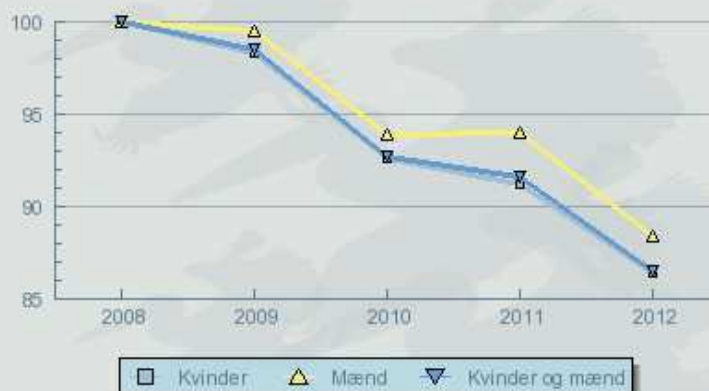
I tabel 3 og tilsvarende figur 3 ses samme opgørelse som ovenfor, men indekseret (år 2008 = 100).

Tabel 3: Sygefraværet 2008 – 2012, indeks. KL

År	Kvinder	Mænd	Samlet
2008	100,0	100,0	100,0
2009	98,3	99,5	98,5
2010	92,6	93,9	92,7
2011	91,2	94,0	91,6
2012	86,4	88,4	86,5



Figur 3: Sygefravær i dagsværk, årene 2008 - 2012, indeks, KL



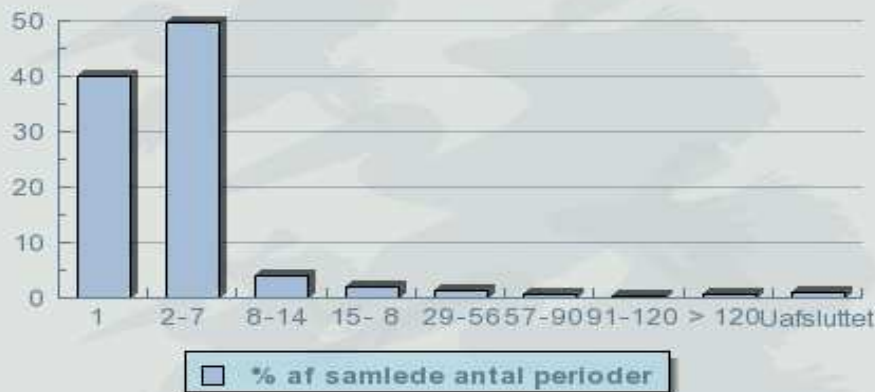
Kvindens fravær er faldet med 13,6% over perioden mændenes med 11,8%.

Ligeledes bemærkes at faldet i fraværet især foregår fra 2009 til 2010 og fra 2011 til 2012.

### Fraværsperioder

Figur 4 viser sygefraværet i 2012 fordelt på intervaller af periodelængder på henholdsvis 1 kalenderdag, 2 - 7 kalenderdag osv.

Figur 4. Procentvis andel af samlet antal perioder, fordelt på intervaller, KL



Periodeintervallerne "1 dag" og "2 - 7 dage" var tydeligt dominerende og udgjorde henholdsvis 40% og 50% af det samlede antal perioder.

Et andet billede af periodefordelingen er angivet i figur 5, hvor fraværsvolumen (opgjort som antal dagsværk pr. periodeinterval) er vist.

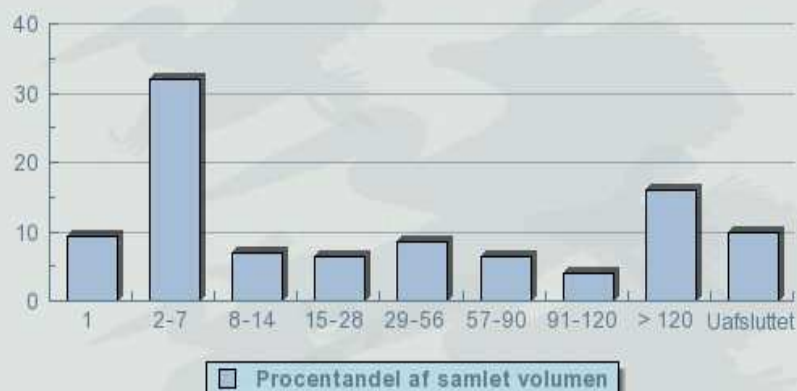
Opgørelse af antal perioder omfatter alt fravær afsluttet i året. Opgørelse af antal kalenderdage eller dagsværk i disse perioder udgør kun fravær i selve statistikåret.

*Dette betyder eksempelvis, at et fraværsløb med startdato 15. december året før og slutdato 14. januar i statistikåret - et sammenhængende forløb på 31 dage - vil være registreret under kategorien "29 -56 dage".*

Optællingen af " kalenderdage og dagsværk i fravær udgør derimod kun 14 kalenderdag, eller 10 dagsværk da kun fravær i "fraværs året" opgøres.

*Et tilsvarende fraværsløb (31 kalenderdage) som ligger inden for statistikåret vil (alt andet lige) derimod omfatte 31 kalenderdage i fravær.*

Figur 5: Sygefraværet 2011 fordelt på Perioder og opgjort i dagsværk, KL



Periodeintervallet "2 - 7 dage" var stadig dominerende; men det ses, at "lange" perioder vægter mere end i den forrige opgørelse. Alene intervallet med perioder > 120 dage omfatter godt 15% af fraværsvolumen.

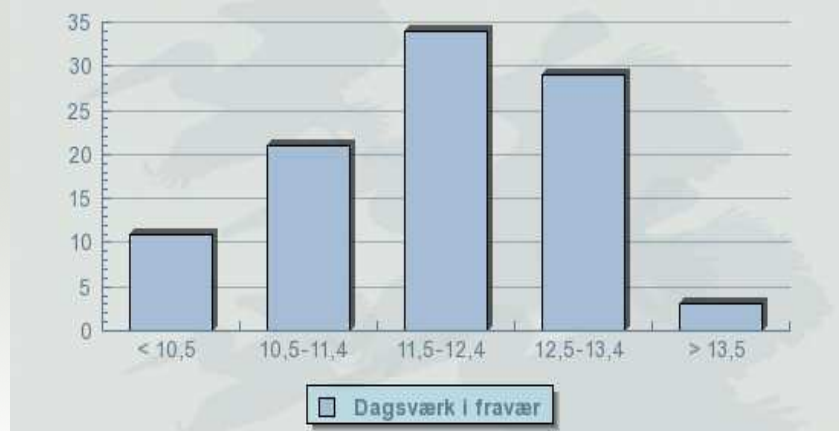
Ca. 55% af fraværsvolumen udgøres af perioder under 29 dage, heraf 6,5% på perioder over 3 uger ("15 – 28 kalenderdage"); mens ca. 35% ligger i intervallerne med perioder over 4 uger ("29-57", "57-90" "91-120" og ">120"). Endelig omfatter de uafsluttede perioder ca. 10%

#### Spredning i sygefraværet, de enkelte kommuner og geografisk.

Det gennemsnitlige fravær samlet for *hele* den kommunale sektor faldt fra 12,6 i 2011 (med en variationsbredde på 9,4 til 14,6 dagsværk) til 12,0 dagsværk i 2012 (laveste 6,4 højeste mål 13,6 dagsværk).

I 2011 havde kommunen med det laveste var det Det laveste fravær lå i 2011 på 9,1 dagsværk på. målt i dagsværk for de enkelte kommuner fordeler sig fra til 14,6 dagsværk. I figur 6 ses de 98 kommuner fordelt på intervaller af fravær.

Figur 6: Sygefravær fordelt på intervaller af gnst. antal dagsværk, KL



Fordelingen på de valgte intervaller er rimelig symmetrisk, med

- 11 kommuner med et fravær under 10,5 dagsværk
- 21 kommuner i intervallet 10,5 – 11,4
- 34 kommuner i intervallet 11,5 – 12,4
- 29 kommuner i intervallet 12,5 – 13,4
- 3 kommuner i intervallet > 13,5

Opgjort på kvartiler ser fordelingen således ud:

Figur 7: Spredningsmål for kommunernes sygefravær



Variationsbredden (højeste : 13,6 dagsværk – laveste 6,5 dagsværk) er 5,9 dagsværk, afstanden fra laveste (6,5 dagsværk) til medianen (12 dagsværk) er 5,5 dagsværk og afstanden fra medianen til højeste fravær (13,6 dagsværk) er 1,6 dagsværk.

Ses bort fra yderpunkterne dvs. laveste og højeste fravær fås en kvartilbredde på 1,2 dagsværk (12,6 – 11,4 dagsværk) hvilket svarer til omkring 11% af 1. kvartilen. I figur 7 ses dette illustreret ved en mindre stigning fra 1. kvartil til 3. kvartil.

Figur 8 viser det gennemsnitlige sygefravær i dagsværk for kommunerne fordelt geografisk på regioner.



Figur 8: Kommunernes gnst. sygefravær fordelt på regioner



Opgjort samlet ligger kommunerne i region Nordjylland, Midtjylland og Syddanmark alle under landsgennemsnittet på 12 dagsværk, Mens kommunerne i region Hovedstaden og region Sjælland samlet set ligger over gennemsnittet for alle kommuner.

I øvrigt synes størrelsen i det gennemsnitlige fravær at have et vist geografisk sammenfald. Blandt de 25% laveste gennemsnitstal (1. kvartilen) er der 1 fynsk og 1 sjællandsk kommune. Blandt de 25% højeste værdier er der 4 fynske kommuner mens de øvrige kommuner alle ligger øst for Store Bælt.

### Spredning i sygefraværet, overenskomstgrupper.

Målt på de enkelte overenskomstgrupper er der stor forskel i det gennemsnitlige sygefravær.

I tabel 4 ses en opgørelse af fraværet i dagsværk for de 19 største grupper opstillet i stigende gennemsnitlig fravær.

Tabel 4. Gnst. fravær i dagsværk for de 18 største ovk-grupper, KL

Overenskomstgruppe	Antal fuldtidsbesk.	Dagsværk i fravær pr. fuldtidsbesk
Chefer, KL	3.046	3,3
Ledere m.fl., undervisningsområdet	4.458	5,1
Akademikere, KL	15.800	6,1
Pædagogisk uddannede ledere	7.122	7,8
Kontor- og It-personale, KL	37.345	9,4
Lærere m.fl. i folkesk. og spec. undervis.	56.096	10,0
Syge- og sundhedspersonale - basis, KL	21.045	10,2
Teknisk Service	9.675	11,1
Socialrådg./socialformidlere, Kl	10.046	11,5
Specialarb./fagl.gartnere/brolæggere m.v.	8.897	13,4
Pæd. pers., daginst./klub/skolefr.	43.807	14,0
Hjemmevejledere og pæd.pers., døgninst.	19.510	14,0
Pædagogmedhj. og pædagogiske assistenter	22.099	14,5
Rengøringsassistenter, Kl	5.578	14,6
Ikke faglærte lønarb. ved rengøring m.v.	4.036	14,7
Social- og sundhedspersonale, Kl	73.899	15,3
Omsorgs- og pæd.medhj. samt pæd. ass.	5.955	15,3
Husassistenter, Kl	4.346	16,1

Som det ses, var det laveste fravær 3,4 dagsværk for "Chefer, i KL", det højeste fravær 16,1 dagsværk for husassistenter.

I tabellen anes en tendens til at ledergrupper samt personale med længere videregående uddannelse har det laveste fravær og at det gennemsnitlige fravær er stigende for personale med mellemlange uddannelser samt at fraværet topper for personale med kortvarig uddannelse.



### Spredning i de ansattes fravær.

I tabel 5 ses spredningen (fraktiler) i fraværet blandt alle de personer der har været ansat i den kommunale sektor i løbet af året. Personerne er opstillet i stigende orden efter mængden af fravær og fraværet er opgjort som akkumuleret andel af det samlede fravær.

Populationen omfatter alle månedslønnede i statistikken uanset længde eller varighed af ansættelse. Såvel personer som har været ansat 1 måned som personer der har været ansat 12 måneder indgår.

Tabel 5. Fraktiler og akkumuleret fravær, KL

fraktil 95	akkumuleret procentandel af samlet fravær
25	0
30	0,4
50	5,1
75	21,2
95	58,0

Af tabellen ses at mellem 25% og 30% af de ansatte ikke er registreret med noget fravær overhovedet.

For 30 fraktilen, dvs. når fraværet for de 30% af de ansatte med lavest fravær er optalt er der samlet registreret 0,4% af det samlede fravær.

Det ses også at 95% (95 fraktilen) af de ansatte samlet set står for 58% af det samlede fravær, hvilket igen betyder, at de 5% af personalet, der har det højeste fravær tilsammen er registreret for 42% af fraværet.

## Vedrørende begreberne

- sygefravær
- dagsværk
- fuldtidsbeskæftiget
- perioder

se bemærkninger i det tilsvarende afsnit under Den kommunale sektor.

## SYGEFRAVÆRET I REGIONERNE

I tabel 1 ses en opgørelse af sygefraværet målt i dagsværk pr. fuldtidsbeskæftiget i den regionale sektor fordelt på populationerne "alle ansatte" og (alle ansatte) "ekskl. fleksjob og ekstraordinært ansatte".

Tabel 1: Sygefraværet i den regionale sektor 2012 fordelt og køn, RLTN

Population*	Antal fuldtidsbeskæftigede			Dagsværk i fravær pr. fuldtidsbeskæftiget		
	Kvinder	Mænd	Alle	Kvinder	Mænd	Alle
Alle i statistikken	90.696	23.579	114.275	11,6	8,6	11,0
Tjenestemands/-overenskomstansatte**	88.634	23.065	111.699	11,6	8,5	10,9

\* Kun månedslønnede

\*\* Tjenestemands-/overenskomst ansatte, eksklusiv ansatte i fleksjob og ekstraordinært ansatte

Note: tallene er afrundet til 1 decimal

Bruttopopulationen udgjorde i alt 114.275 fuldtidsbeskæftigede, heraf 90.696 kvinder (ca. 79%) og 23.582 mænd (ca. 21%), forholdet mellem antal kvinder og mænd er ca. 4:1. Tilsvarende var tallene eksklusiv ansatte i fleksjob og ekstraordinært ansatte henholdsvis 111.699, 88.634 og 23.605 fuldtidsbeskæftigede.

Som det ses, er der kun en mindre forskel i antal fuldtidsbeskæftigede i de to populationer og en forskel på 0,1 dagsværk pr. fuldtidsbeskæftiget samlet set, mens fraværsprocenten har en forskel på 0,1%-point er der en forskel mindre end 0,01er for kvinderne.

Kvindens sygefravær er størst i begge grupperinger, nemlig henholdsvis 11,6/11,6 dagsværk mod mændenes 8,6/8,5.

Efterfølgende tabeller og figurer er baseret på populationen ALLE

"Sygefravær" omfatter fra og med 2012 "egen-sygdom", "arbejdsskade" og "fravær der ikke udgør en hel arbejdsdag".

Det har kun betydning for brugere af KMD.

I sig selv udgør dette "nye" fravær 0,01 dagsværk ud af i alt 11,02 samlet for den regionale sektor i 2012

### Det regionale sygefravær 2008 - 2011.

I tabel 2 og figur 2 ses udviklingen i fraværet for populationen "alle ansatte" i perioden 2008 - 2011, dvs. efter kommunalreformen.

Tabel 2: Sygefraværet 2008 - 2012 i dagsværk, RLTN

År	Kvinder	Mænd	Kvinder og mænd
2008	13,2	10,2	12,6
2009	13,1	10,0	12,5
2010	12,6	9,5	12,0
2011	12,2	9,4	11,6
2012	11,6	8,6	11,0

Figur 1: Sygefravær i dagsværk, 2008 - 2011. RLTN



For såvel kvinder og mænd (og dermed også samlet) er ses fald fra

- 2008 til 2009 (0,1 dagsværk for kvinder, 0,2 for mænd),
- 2009 til 2010 (0,5 dagsværk for såvel kvinder som mænd),
- 2010 til 2011 (0,4 dagsværk for kvinder, 0,1 for mænd),
- 2010 til 2011 (0,6 dagsværk for kvinder, 0,8 for mænd)

I tabel 3 og figur 2 er den samme udvikling i fraværet 2008 - 2012 vist indekseret hvor år 2008 = 100. Hermed fald opgøres faldet i fraværet over perioden for kvinder, mænd og samlet.

Tabel 3: Udvikling (index) i sygefravær 2008 - 2011 indekseret, RLTN.

År	Kvinder	Mænd	Kvinder og mænd
2008	100,0	100,0	100,0
2009	99,7	98,1	99,6
2010	95,6	93,2	95,2
2011	92,5	92,7	92,6
2012	88,4	84,6	87,8



Figur 2: Sygefravær i dagsværk, 2008 – 2011, indekseret. RLTN



For såvel kvinder som mænd er tale om et fald i sygefraværet i perioden.

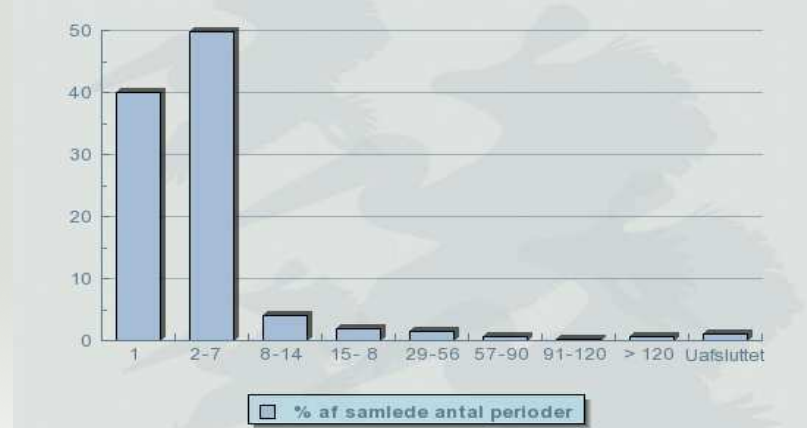
Kvinderne har i hele perioden et fald på 11,6%, fordelt med 0,3% fra 2008 til 2009 og herefter i resten af perioden et "jævnt stigende" fald (2,1%, 3,1% og 4,1%).

Mændene har et samlet fald på 13,2% fremkommet ved et stort fald fra 2009 til 2010 og ikke mindst fra 2011 til 2012.

### Fraværsperioder i regionerne.

Figur 3 viser sygefraværet i regionerne 2012 fordelt på intervaller af periode-længder.

Figur 3. Procentvis fordeling af sygefraværet på perioder. RLTN

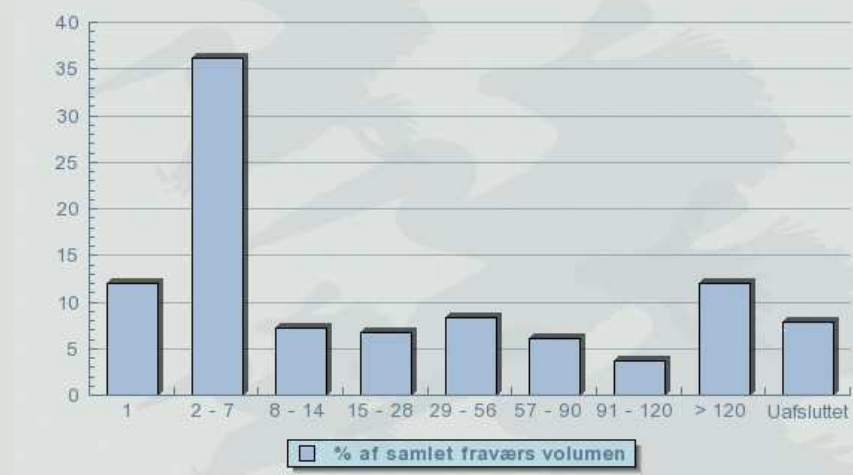


I alt fordelte fraværet sig på 355780 perioder, hvoraf 150850 var registreret som endags fravær og 172932 på intervallet "2 - 7 dage".

Disse to periodeintervaller var således tydeligt dominerende og udgjorde henholdsvis 42% og 49% af det samlede antal perioder, som det ses af figur 3.

I figur 4, hvor fraværsvolumen i dagsværk er opgjort ses, at periodelængden "2 - 7 dage" stadig er dominerende, men det fremgår tydeligt, at de "lange" perioder i en opgørelse af volumen indgår med en vis vægt. Alene perioden ">120 dage" omfatter godt 10% af fraværsvolumen.

Figur 4: Sygefraværsvolumen 2012 fordelt på perioder. RLTN



Ca. 62% af fraværsvolumen udgøres af perioderne under 29 dage; mens ca. 30% ligger i intervallerne "29-57", "57-90" "91-120" og ">120".

#### Fordeling på de enkelte regioner.

I tabel 4 ses en opgørelse af antal fuldtidsbeskæftigede - for alle ansatte - og af fraværet fordelt på regioner og køn.

Tabel 4: Sygefraværet i regionerne 2011 fordelt på region og køn

Region	Antal fuldtidsbeskæftigede			Fravær i dagsværk pr. fuldt.		
	Kvinder	Mænd	Alle	Kvinder	Mænd	Alle
Region Nordjylland	10.398	2.249,9	12.648	11,1	8,0	10,5
Region Midtjylland	21.322	5.249,4	26.571	11,3	8,6	10,7
Region Syddanmark	19.493	4.667,4	24.161	11,5	7,8	10,8
Region Hovedstaden	27.405	8.517,5	35.923	11,8	8,6	11,0
Region Sjælland	12.077	2.894,7	14.972	12,7	10,3	12,3
<i>I alt</i>	<i>90.696</i>	<i>23.578,9</i>	<i>114.275</i>	<i>11,6</i>	<i>8,6</i>	<i>11,0</i>

I figur 5 ses en illustration af det samlede fravær for de enkelte regioner.

Figur 5: Sygefraværet 2012 fordelt på regioner, RLTN



Fraværet målt som gennemsnitlig antal dagsværk pr. fuldtidseskæftiget var næsten den samme i alle regioner, dog lavest i region Nordjylland og højest i region Sjælland.

#### Spredning i de ansattes fravær.

I tabel 5 ses spredningen (fraktiler) i fraværet blandt alle de personer, der har været ansat i den kommunele sektor i løbet af året. Personerne er opstillet i stigende orden efter mængden af fravær og fraværet er opgjort som akkumuleret andel af det samlede fravær.

Populationen omfatter alle månedslønnede i statistikken uanset længde eller varighed af ansættelse. Såvel personer som har været ansat 1 måned som personer der har været ansat 12 måneder indgår.

Tabel 5. Fraktiler og akkumuleret fravær, KL

fraktil 95	akkumuleret procentandel af samlet fravær
20	0
25	0,2
50	6,3
75	23,6
95	60,0

Af tabellen ses at mellem 20% og 25% af de ansatte ikke er registreret med noget fravær overhovedet.

For 25 fraktilen, dvs. når fraværet for de 25% af de ansatte med lavest fravær er optalt er der samlet registreret 0,2% af det samlede fravær.

Det ses også at 95% (95 fraktilen) af de ansatte samlet set står for 60% af det samlede fravær, hvilket igen betyder, at de 5% af personalet, der har det højeste fravær tilsammen er registreret for 40% af fraværet.