



Til
KTO's medlemsorganisationer

Sagsnr.: 3547.10
VP
Direkte tlf.nr.: 3347 0626
15. november 2013

Vedr.: Lønudviklingen i den kommunale og regionale sektor

Kort opsummering

./ .
Danmarks Statistik (DST) offentliggjorde den 15. november 2013 deres lønstatistik for den offentlige sektor perioden 3. kvartal 2012-2013, jf. Nyt fra Danmarks Statistik (bilag 1).

Udviklingen i den gennemsnitlige løn:

- for ansatte i kommunerne er opgjort af DST til 0,4 %,
- for ansatte i regionerne er opgjort af DST til at være negativ (- 0,9 %). At lønudviklingen er opgjort til at være ekstraordinært lav var forventet,
- medfører, at reststigningen i begge sektorer kan beregnes til at være negativ

KTO orienterede medlemsorganisationerne om Kommunernes og Regionernes Løndata-kontor (KRL) tilsvarende lønudviklingstal den 8. november 2013.

Lønudviklingen i den kommunale og regionale sektor

Ifølge DST steg lønnen i den kommunale og regionale sektor med 0,1 % i perioden 3. kv. 2012-2013, hvilket er marginalt mindre end i sidste kvartal (0,3 %). Udviklingen kan imidlertid skyldes den opgjorte lønudvikling i den regionale sektor, jf. nedenfor.

Ganske som i tidligere perioder er udsvingene i den opgjorte lønudvikling i den kommunale sektor og den regionale sektor anderledes end i den private sektor, hvilket bl.a. skyldes en anderledes udmøntningsprofil af aftaleresultaterne.

./ .
Årsstigningstakterne på hhv. det kommunale og det regionale område fremgår af tabel 1, samt af bilag 2 og 3.

Den negative lønudvikling i den regionale sektor kan synes overraskende, men kan primært forklares med en teknikalitet, den såkaldte 4-5 ugers problemstilling. 4-5 ugers problemstillingen er udtryk for, at der indgår et forskelligt antal ugers (4 eller 5) løndelev i henholdsvis primo- og ultimomålingen, når man opgør lønudviklingen.

Parterne på det regionale område var allerede opmærksomme på problemstillingen ved OK-13- forhandlingerne, og der er aftalt håndtering af problemstillingen med henblik på at undgå, at 4-5 ugers problemstillingen fremover får betydning for Danmarks Statistiks opgørelse af lønudviklingen. For så vidt angår den aktuelt opgjorte lønudvikling fra au-

gust 2012 - august 2013 er der i beregningerne af den aftalte reguleringsordning på det regionale område aftalt en korrektion af den opgjorte lønudvikling.

Tabel 1. Lønudvikling i den kommunale og regionale sektor i alt, samt i hhv. den kommunale og den regionale sektor, 2. kvrt. 2012-2013 og 3. kvrt. 2012-2013, DST

	<i>KL</i>	<i>RLTN</i>	<i>KL og RLTN i alt</i>
<i>2. kvrt. 2012-2013</i>	0,3 %	0,2 %	0,3 %
<i>3. kvrt. 2012-2013</i>	0,4 %	-0,9 %	0,1 %

Kilde: DST: Nyt – Lønindeks for den offentlige sektor.

Lønudviklingen siden 1. kvartal 2005

. / . Af indeksserierne fra DST med indeks 1. kvrt. 2005 = 100, jf. bilag 4 fremgår det, at lønnen siden 1. kvrt. 2005 er steget med:

- 27,0 % i den kommunale og den regionale sektor,
- 26,3 % i den kommunale sektor,
- 27,7 % i den regionale sektor, og
- 27,7 % i den statslige sektor.

Det fremgår videre af bilag 4, at lønindeks for den private sektor siden 2. kvrt. 2011 har ligget i underkanten af de offentlige indeks.

Reststigningen

Forskellen mellem aftaleresultatet og lønudviklingen kaldes også reststigningen. Der kan være flere forklaringer på, at der kan opgøres en reststigning, fx udviklingen i den lokale løndannelse eller, at sammensætningen af den population, som statistikkerne baseres på, ændres.

. / . Årsstigningstakten i aftaleresultatet for den kommunale sektor kan beregnes til 0,7 %, jf. bilag 5, når der tages højde for såvel den faktiske udmøntning fra reguleringsordningen, som for konsekvenserne af at OK-13-forligene blev godkendt senere end normalt, hvorved lønstigningen pr. 1. april 2013 først fik betydning for juni-udbetalingerne.

. / . På grundlag af de samme forudsætninger kan årsstigningstakten i aftaleresultatet for den regionale sektor beregnes til 0,6 %, jf. bilag 6.

Reststigningerne kan således beregnes til at være negativ på begge områder, -0,3 %-point på det kommunale område og - 1,5 %-point på det regionale område. Den beregnede reststigning for det regionale område kan selvfølgelig bl.a. forklares med 4-5 ugers problemstillingen.

Reallønnen

DST har opgjort forbrugerprisudviklingen i 3. kvrt. 2012 – 2013 til 0,4 %, hvilket er relativt lavt. Sammenholdt med den ligeledes relativt lave lønudvikling betyder det, at reallønnen aktuelt må betragtes som sikret i den kommunale sektor, mens 4-5 ugers problemstillingen aktuelt påvirker en vurdering af reallønsudviklingen i den regionale sektor, jf. bilag 7.

Betragtes udviklingen på længere sigt siden 1. kvrt. 2005, er vurderingen fortsat, at der samlet set har været en positiv reallønsudvikling, jf. bilag 4.

Med venlig hilsen

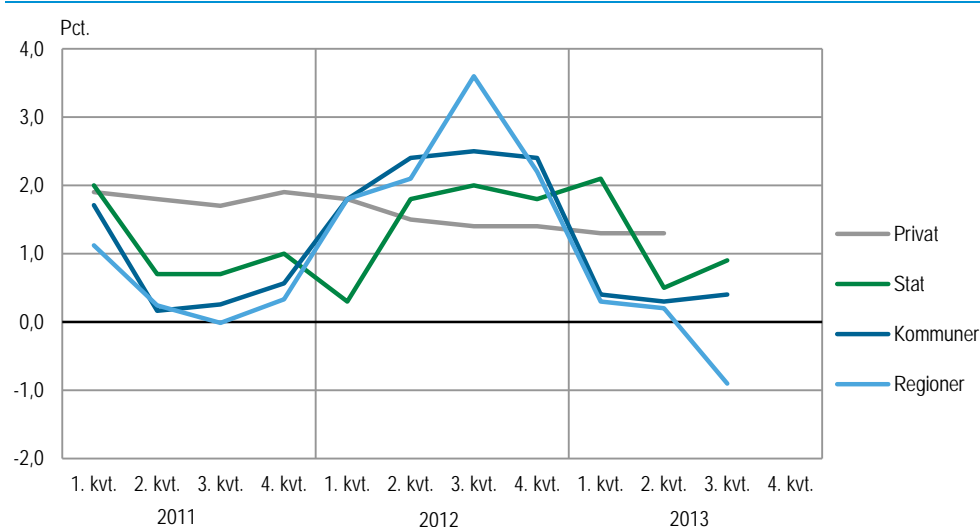
Helle Basse

Vibeke Pedersen

Svag lønstigning i kommuner og fald i regioner

Der var svag fremgang i lønstigningen på årsbasis for de ansatte i kommunerne i tredje kvartal i forhold til det foregående kvartal. I tredje kvartal var lønstigningen på årsbasis 0,4 pct., mens den i andet kvartal lå på 0,3 pct. I regionerne var der derimod tale om et fald på 0,9 pct. på årsbasis i tredje kvartal – mod en stigning på 0,2 pct. i det foregående kvartal. Læs mere om årsagerne til faldet i regionerne længere nede på siden.

Årlig ændring i timefortjenesten



Lønudviklingen på årsbasis lå for de statsansatte i årets tredje kvartal på et lidt højere niveau end i andet kvartal. Fra tredje kvartal sidste år til samme kvartal i år havde ansatte i staten en gennemsnitlig lønstigning på 0,9 pct. Det er en fremgang fra 0,5 pct. i andet kvartal.

Størst lønstigning stadig inden for statslig forskning

Ligesom i det foregående kvartal havde ansatte inden for *forskning og udvikling* i tredje kvartal fortsat med 3,1 pct. klart den højeste lønstigning af de statsansatte. Inden for statslig *kultur og fritid* var der derimod tale om et svagt fald i den gennemsnitlige timeløn på 0,1 pct. i forhold til tredje kvartal 2012.

For ansatte i kommuner og regioner samlet set steg gennemsnitslønnen i forhold til tredje kvartal 2012 svagt med 0,1 pct. Herunder havde ansatte inden for kommunal *vandforsyning og renovation* med 2,8 pct. ligesom i andet kvartal den højeste lønstigning på årsbasis. For kommunalt ansatte inden for *sundhedsvæsen* var lønudviklingen på årsbasis i tredje kvartal derimod negativ med et fald på 0,7 pct. Samtidig aftog gennemsnitslønnen inden for *kultur og fritid* med 0,2 pct. i forhold til tredje kvartal 2012.

Regionalt fald skal ses i lyset af markant stigning i tredje kvartal 2012

Det markante fald i gennemsnitstimelønnen i regionerne i årets tredje kvartal på 0,9 pct. og i kommunal og regional *sundhedsvæsen* som helhed på 0,7 pct. skal ses i lyset af den høje stigning på 3,6 pct. på årsbasis, som de regionalt ansatte havde samme kvartal sidste år (se *Nyt fra Danmarks Statistik 2012 nr. 588*).

Datagrundlaget for lønudviklingen udgøres for tredje kvartals vedkommende af lønindberetninger vedrørende august måned. I august 2012 blev der udbetalt fem ugers genebetalinger imod kun fire uger i tredje kvartal 2011. Derudover reduceres lønnen for visse personalegrupper i regionerne ved afholdelse af ferie, samtidig med at de dog opretholder deres fulde pensionsbidrag.

Disse faktorer medførte i tredje kvartal 2012 tilsammen en beregnet stigning i den gennemsnitlige timeløn på 3,6 pct. på årsbasis i regionerne, imod kun 2,1 pct. i andet kvartal 2012. I august 2013 indgår der derimod igen kun fire ugers genebetalinger, samtidig med at ferieeffekten er reduceret betragteligt i forhold til august 2012; det resulterer tilsammen i den omvendte effekt og medfører et markant fald i den beregnede gennemsnitstimeløn.

Lønindeks og årlig stigning for statsansatte fordelt på branche

	2013		2. kv. 2012	3. kv. 2012
	2. kv.	3. kv.	- 2. kv. 2013	- 3. kv. 2013
	1. kv. 2005 = 100		pct.	
I alt	126,7	127,7	0,5	0,9
Transport	139,4	139,4	0,5	0,1
Forskning og udvikling	130,8	131,5	2,5	3,1
Statslig administration, forsvar og politi	123,7	124,6	0,1	0,2
Undervisning	126,4	127,7	0,9	1,4
Kultur og fritid	129,0	127,9	0,5	-0,1

Lønindeks og årlig stigning for ansatte i regioner og kommuner fordelt på branche

	2013		2. kv. 2012	3. kv. 2012
	2. kv.	3. kv.	- 2. kv. 2013	- 3. kv. 2013
	1. kv. 2005 = 100		pct.	
I alt	126,5	127,0	0,3	0,1
Vandforsyning og renovation	132,4	132,3	3,8	2,8
Rengøring og anden operationel service	130,3	130,6	0,1	0,3
Kommunal og regional administration	123,8	124,5	0,0	0,3
Undervisning	128,1	127,8	1,0	0,4
Sundhedsvæsen	124,6	125,8	0,3	-0,7
Sociale institutioner	126,9	126,9	0,1	0,3
Kultur og fritid	128,1	129,0	-1,2	-0,2

Lønindeks og årlig stigning for ansatte i regioner og kommuner fordelt på sektorer

	2013		2. kv. 2012	3. kv. 2012
	2. kv.	3. kv.	- 2. kv. 2013	- 3. kv. 2013
	1. kv. 2005 = 100		pct.	
Regioner	126,7	127,7	0,2	-0,9
Kommuner	126,0	126,3	0,3	0,4

Mere information: Se mere detaljerede oplysninger om lønindekset for den offentlige sektor i Statistikbanken på www.dst.dk/stattabel/735.

Kilder og metoder: Lønindekset beregnes på basis af en gennemsnitlig timefortjeneste. Fortjenesten indeholder løn, pensionsbidrag samt gene- og overtidstillæg. Feriepenge og andre uregelmæssige betalinger såsom efterreguleringer i forbindelse med overenskomstfornyelse er ikke medregnet.

Læs mere om kilder og metoder på www.dst.dk/kvalitetsdeklaration/84002.

Næste offentliggørelse: Lønindeks for den offentlige sektor 4. kv. 2013 udkommer 18. februar 2014.

Lønindeks for den private sektor 3. kv. 2013 udkommer 29. november 2013.

Henvendelse: Uwe Pedersen, tlf. 39 17 34 24, uwp@dst.dk

Lønudvikling i den kommunale, den regionale, den samlede kommunale og regionale sektor, den statslige sektor og den private sektor				
Kvartalsvise årsstigningstakter, procent, fra 1. Kvartal 2007 - 2008 til 1. Kvartal 2014 - 2015				
Danmarks Statistik				
År	1. Kvartal	2. Kvartal	3. Kvartal	4. Kvartal
2007 - 2008				
<i>den kommunale sektor</i>	2,4	2,4	4,6	5,5
<i>den regionale sektor</i>	4,4	4,9	5,1	6,3
<i>den regionale og kommunale sektor</i>	2,8	3,0	4,7	5,7
<i>den statslige sektor</i>	3,6	5,3	5,0	6,0
<i>den private sektor</i>	4,4	4,6	4,5	4,2
2008 - 2009²				
<i>den kommunale sektor</i>	5,9	8,2	5,9	5,4
<i>den regionale sektor</i>	5,7	6,2	4,0	5,0
<i>den regionale og kommunale sektor</i>	6,0	7,7	5,4	5,3
<i>den statslige sektor</i>	6,7	4,6	4,8	4,7
<i>den private sektor</i>	4,2	3,0	2,8	2,3
2009 - 2010				
<i>den kommunale sektor</i>	5,3	2,9	2,4	1,4
<i>den regionale sektor</i>	4,7	2,4	2,6	1,3
<i>den regionale og kommunale sektor</i>	5,1	2,8	2,5	1,5
<i>den statslige sektor</i>	4,1	3,1	3,1	2,5
<i>den private sektor</i>	2,6	2,2	2,3	2,2
2010-2011				
<i>den kommunale sektor</i>	1,7	0,2	0,3	0,6
<i>den regionale sektor</i>	1,1	0,2	0,0	0,3
<i>den regionale og kommunale sektor</i>	1,7	0,2	0,6	0,6
<i>den statslige sektor</i>	2,0	0,7	1,0	1,0
<i>den private sektor</i>	1,9	1,8	1,9	1,9
2011-2012				
<i>den kommunale sektor</i>	1,8	2,4	2,5	2,4
<i>den regionale sektor</i>	1,8	2,1	3,6	2,2
<i>den regionale og kommunale sektor</i>	1,9	2,4	2,9	2,4
<i>den statslige sektor</i>	0,3	1,8	2,0	1,8
<i>den private sektor</i>	1,8	1,5	1,4	1,4
2012-2013				
<i>den kommunale sektor</i>	0,4	0,3	0,4	
<i>den regionale sektor</i>	0,3	0,2	-0,9	
<i>den regionale og kommunale sektor</i>	0,5	0,3	0,1	
<i>den statslige sektor</i>	2,1	0,5	0,9	
<i>den private sektor</i>	1,3	1,3		
2013-2014				
<i>den kommunale sektor</i>				
<i>den regionale sektor</i>				
<i>den regionale og kommunale sektor</i>				
<i>den statslige sektor</i>				
<i>den private sektor</i>				
2014-2015				
<i>den kommunale sektor</i>				
<i>den regionale sektor</i>				
<i>den regionale og kommunale sektor</i>				
<i>den statslige sektor</i>				

Kilde:

Nyt fra Danmarks Statistik "Lønindeks for den offentlige sektor" og "Lønindeks for den private sektor".

Lønbegreb:

Den offentlige sektor: Lønindekset beregnes på basis af en gennemsnitstimeløn, der igen beregnes som fortjenesten sat i forhold til antal betalte timer. Fortjenesten er inklusive lønmodtagers og arbejdsgivers andel af eventuelle pensionsbidrag, gene- og overtidstillæg og eksklusive feriepenge og andre uregelmæssige betalinger såsom efterreguleringer i forbindelse med overenskomstfornyelse. Feriefridagene og tjenestemandspensioner indgår i DS tal med en beregnet effekt.

Den private sektor: Lønindeksets lønbegreb er fortjenesten i alt inklusive såvel lønmodtagers som arbejdsgivers andel af eventuelle pensionsbidrag. Den samlede fortjeneste sættes i forhold til præsteret tid. Indekset for den private sektor er baseret på summariske gennemsnit.

Noter:

¹ DS beregner fra 1. kvartal 2003 lønindeks på det offentlige område på basis af kvartalsvise stigninger for identiske virksomheder svarende til det private arbejdsmarked. Der er i den forbindelse foretaget korrektioner i 2002-indeksene.

Noter:

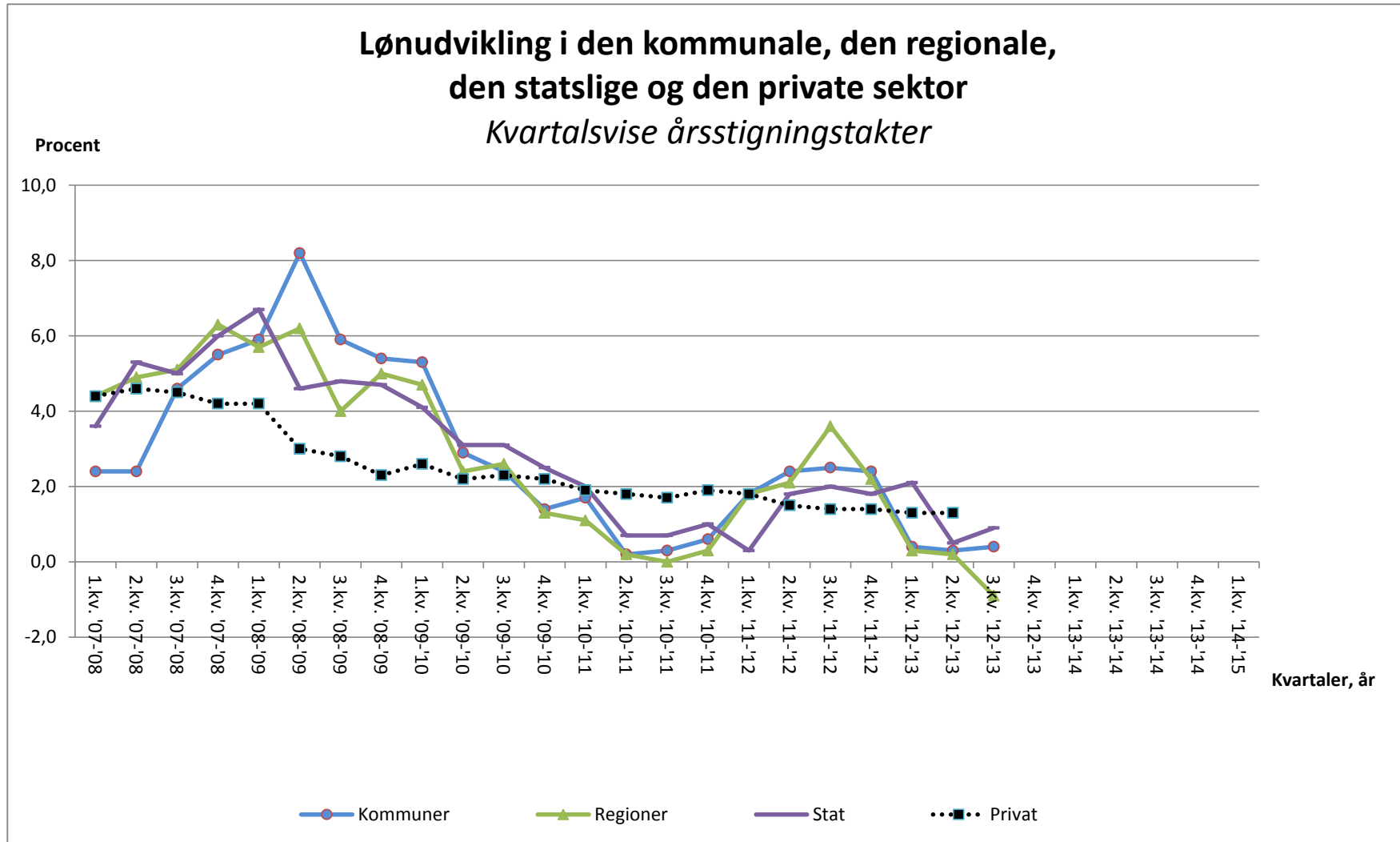
¹ Data for de ansatte i Københavns Kommune indgår ikke i perioden 3. kv. 2004 til og med 1. kv. 2006.

DS har ifm. offentliggørelsen af 3. kvartal 2006 korrigeret løntallet for (amts)kommunal sektor i 4. kvartal 2005.

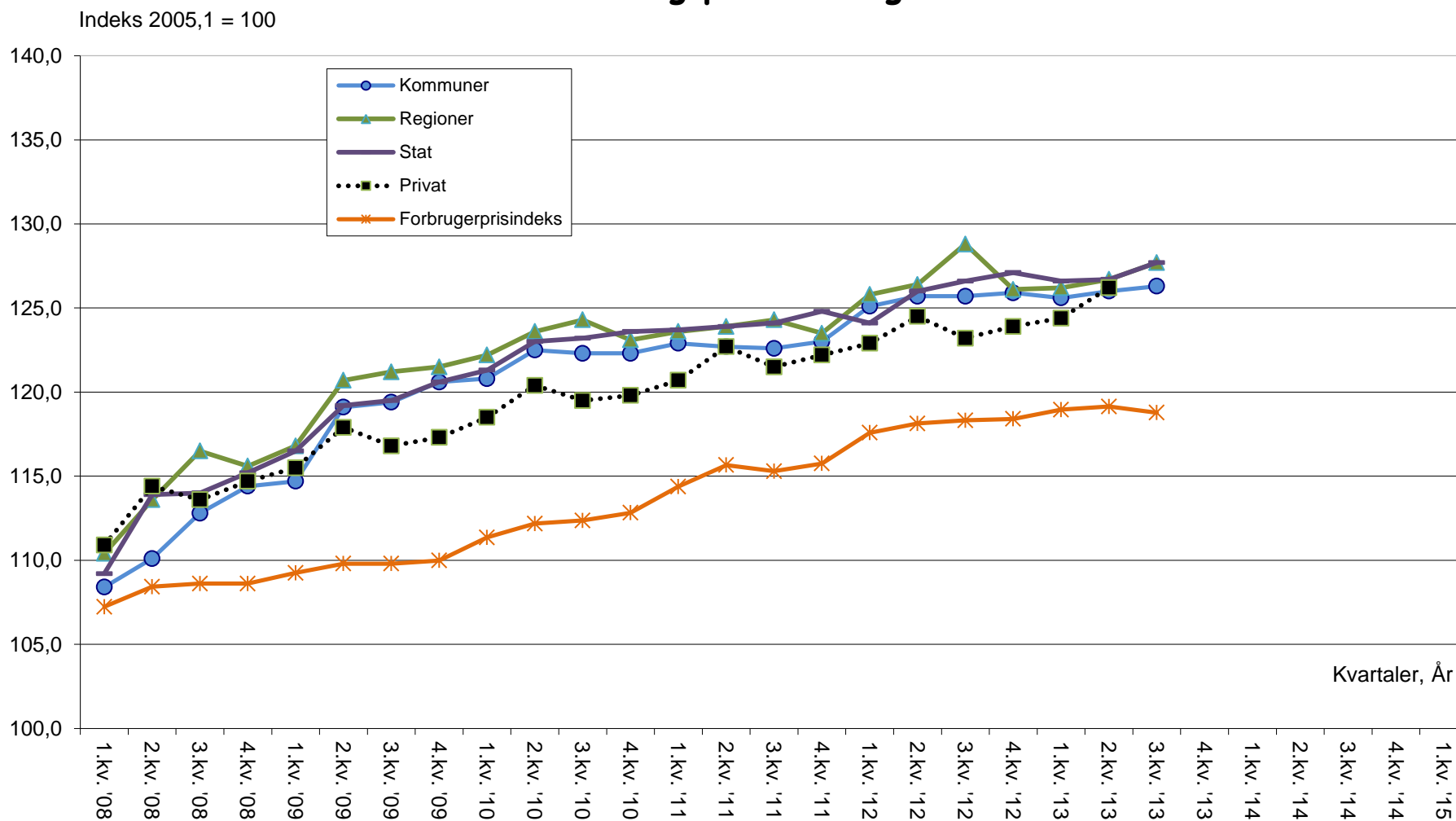
DS har ifm. offentliggørelsen af 3. kvartal 2008 korrigeret løntallet for den kommunale og regionale sektor i 2. kvartal 2008.

DS har korrigeret løntallene for den statslige sektor i 2. og 3. kvartal 2008. Årsstigningstakten for 4. kv. 2008 er ekskl. Politiet.

² DS har ifm. offentliggørelsen af 4. kvartal 2009 korrigeret løntallene for den kommunale og regionale sektor 1., 2. og 3. kvartal 2009.



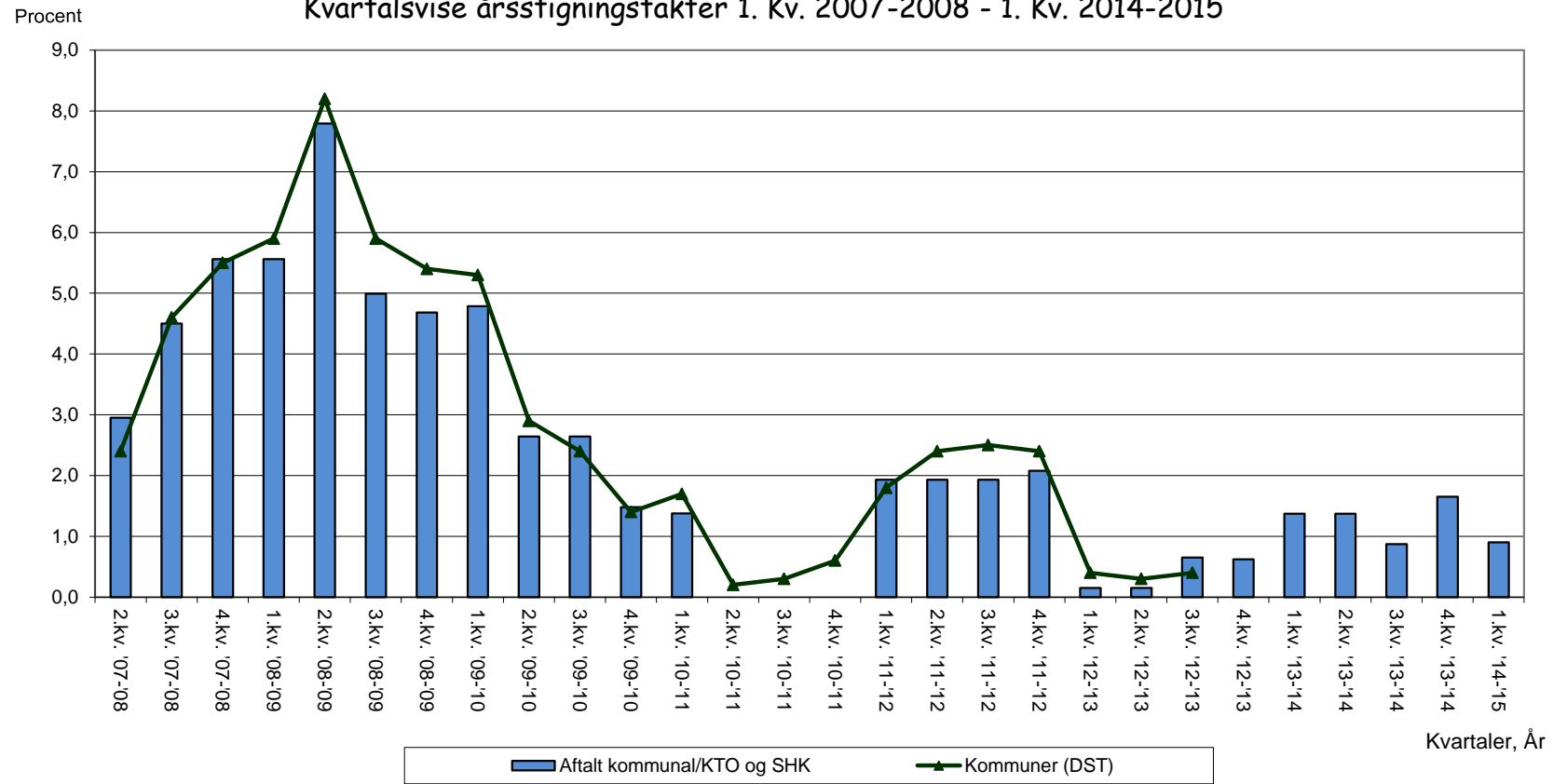
Løn- og prisudvikling



Aftalt ved KTO-forlig og den faktiske lønudvikling

Den kommunale sektor

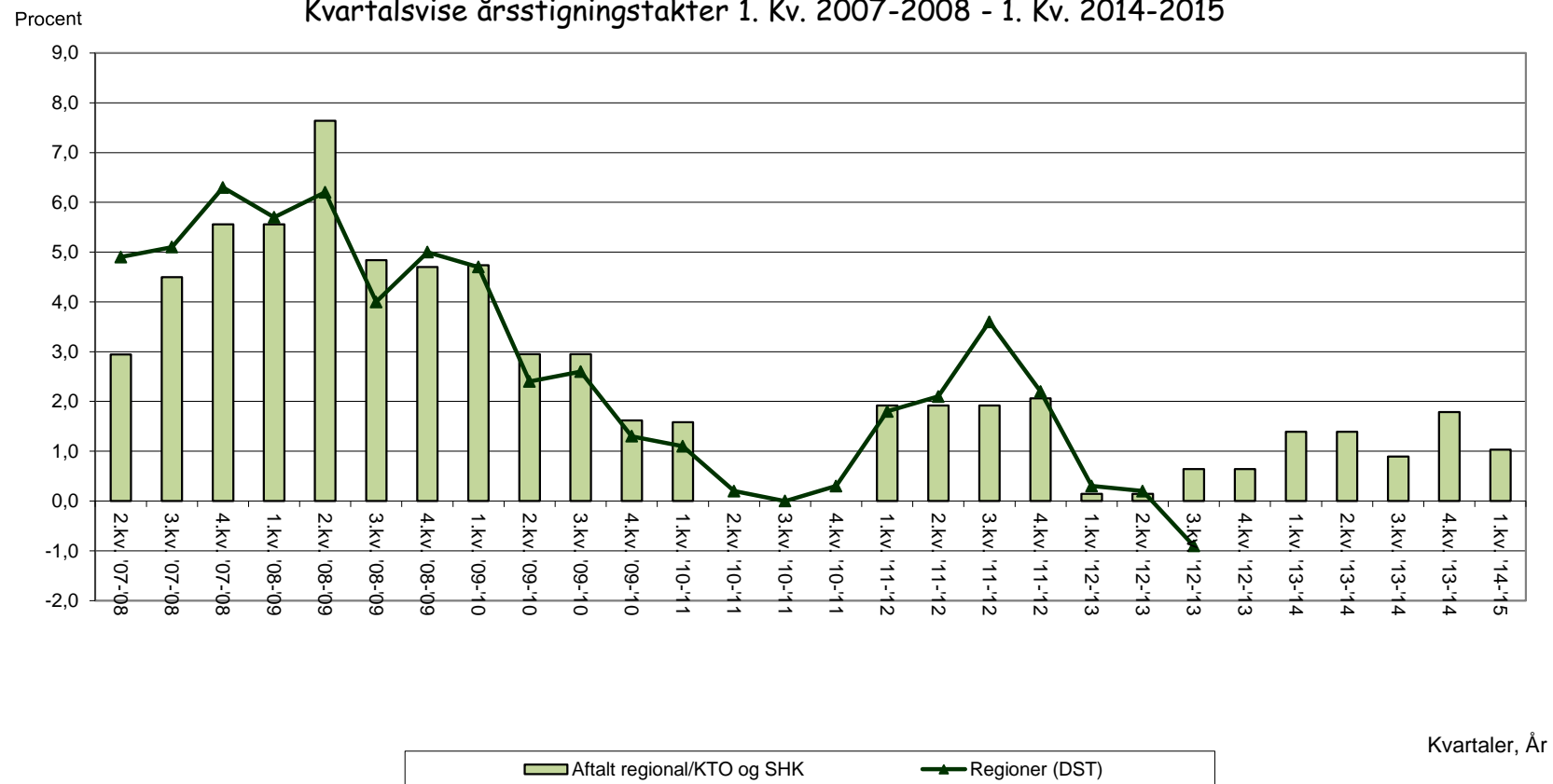
Kvartalsvise årsstigningstakter 1. Kv. 2007-2008 - 1. Kv. 2014-2015



Aftalt ved KTO-forlig og den faktiske lønudvikling

Den regionale sektor

Kvartalsvise årsstigningstakter 1. Kv. 2007-2008 - 1. Kv. 2014-2015

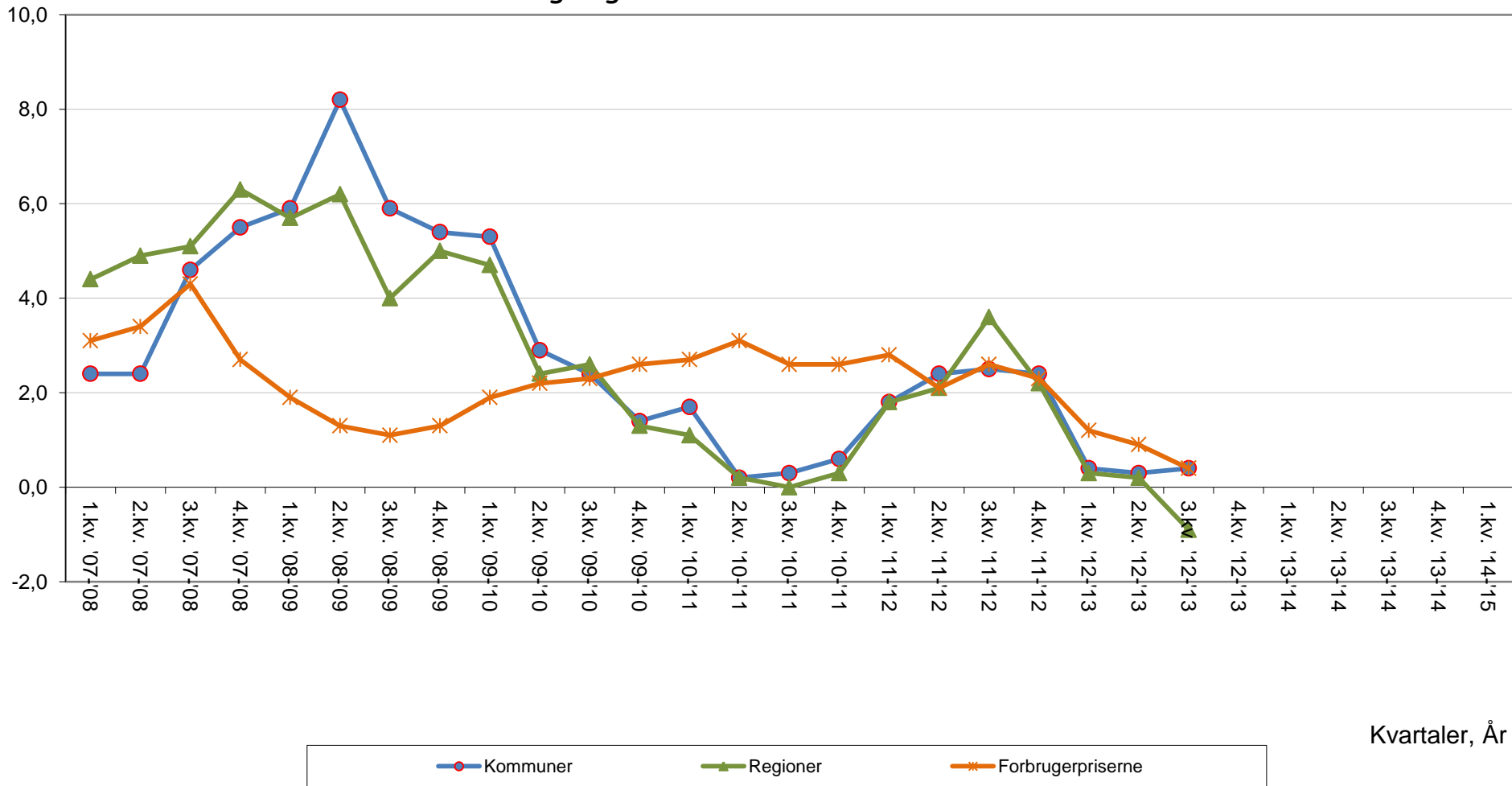


Løn- og prisudvikling

Den kommunale og den regionale sektor

Kvartalsvise årsstigningstakter 1. Kv. 2007-2008 - 1. Kv. 2014-2015

Procent



Kvartaler, År